

Главное управление МЧС России по Ярославской области призывает водителей и пешеходов быть особенно аккуратными из-за гололеда.

Гололед – слой плотного льда, образовавшийся на поверхности земли, тротуарах, проезжей части улицы и на деревьях, проводах, при замерзании воды. Гололеду обычно сопутствуют близкая к нулю температура воздуха, высокая влажность, ветер. Толщина льда при гололеде может достигать нескольких сантиметров. Гололёд — редкое явление природы по сравнению с гололедицей — скользкой дорогой.

Гололедица – это лед или слой снега, утрамбованный до твердого состояния, который образует скользкую поверхность. Гололедица возникает там, где перед заморозками стояла вода, или там, где вследствие движения транспорта либо большого количества пешеходов выпавший снег уплотняется. Чаще всего это происходит на проезжей части дорог и тротуарах.

Гололед и гололедица являются причинами чрезвычайных ситуаций. При гололеде значительно увеличивается количество уличных травм: ушибы, вывихи и переломы. По данным медиков, в такие дни количество пострадавших увеличивается в 2 раза.

Чтобы не попасть в число пострадавших, надо выполнять следующие правила:

Обратите внимание на свою обувь: подберите нескользящую обувь без каблучков с подошвой на микропористой основе.

Смотрите себе под ноги, старайтесь обходить опасные места. Если ледяную «лужу» обойти невозможно, то передвигайтесь по ней, как лыжник, небольшими скользящими шажками.

Будьте предельно внимательным на проезжей части, не торопитесь.

Старайтесь обходить все места с наклонной поверхностью.

Наступать следует на всю подошву, ноги слегка расслабить в коленях.

Руки по возможности должны быть свободны, старайтесь не носить тяжелые сумки, не держите руки в карманах — это увеличивает вероятность падения.

Если Вы поскользнулись, присядьте, чтобы снизить высоту падения. В момент падения постарайтесь сгруппироваться, и, перекатившись, смягчить удар о землю. Не пытайтесь спасти вещи, которые несёте в руках. Не торопитесь подняться, осмотрите себя, нет ли травм, попросите прохожих людей помочь тебе.

Помните: особенно опасны падения на спину, вверх лицом, так как можно получить сотрясение мозга. При получении травмы обязательно обратитесь к врачу за оказанием медицинской помощи.

Как действовать во время гололеда

Если Вы увидели оборванные провода, сообщите администрации населенного пункта о месте обрыва.

Пожилым людям рекомендуется использовать трость с резиновым наконечником или специальную палку с заостренными шипами.

Гололед зачастую сопровождается обледенением. В этом случае особое внимание обращайте на провода линий электропередач, контактных сетей электротранспорта.

Если Вы поскользнулись, присядьте, чтобы снизить высоту падения. В момент падения постарайтесь сгруппироваться, и, перекатившись, смягчить удар о землю.

Передвигайтесь осторожно, не торопясь, наступая на всю подошву. При этом ноги должны быть слегка расслаблены, руки свободны.

Подготовьте малоскользящую обувь, прикрепите на каблуки металлические набойки или поролон, а на сухую подошву наклейте лейкопластырь или изоляционную ленту, можете натереть подошвы песком (наждачной бумагой).

Воп. Поддержка информации на: www.culture.mos.ru

Как действовать во время гололеда



1

Подготовьте малоскользящую обувь, прикрепите на каблуки металлические набойки или поролон, а на сухую подошву наклейте лейкопластырь или изоляционную ленту, можете натереть подошвы песком (наждачной бумагой).



2

Передвигайтесь осторожно, не торопясь, наступая на всю подошву. При этом ноги должны быть слегка расслаблены, руки свободны.



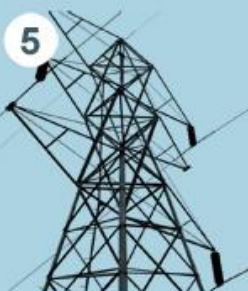
3

Пожилым людям рекомендуется использовать трость с резиновым наконечником или специальную палку с заостренными шипами.



4

Если Вы поскользнулись, присядьте, чтобы снизить высоту падения. В момент падения постарайтесь сгруппироваться, и, перекатившись, смягчить удар о землю.



5

Гололед зачастую сопровождается обледенением. В этом случае особое внимание обращайте на провода линий электропередач, контактных сетей электротранспорта.



6

Если Вы увидели оборванные провода, сообщите администрации населенного пункта о месте обрыва.