



**ГОСУДАРСТВЕННЫЙ СТАНДАРТ
СОЮЗА ССР**

**ШАПКИ-УШАНКИ
ИЗ ИСКУССТВЕННОГО МЕХА
ДЛЯ ВОЕННОСЛУЖАЩИХ**

ТЕХНИЧЕСКИЕ УСЛОВИЯ

ГОСТ 1076—86

Издание официальное

**ГОСУДАРСТВЕННЫЙ КОМИТЕТ СССР ПО СТАНДАРТАМ
Москва**

ГОСУДАРСТВЕННЫЙ СТАНДАРТ
СОЮЗА ССР

**ШАПКИ-УШАНКИ
ИЗ ИСКУССТВЕННОГО МЕХА
ДЛЯ ВОЕННОСЛУЖАЩИХ**

ТЕХНИЧЕСКИЕ УСЛОВИЯ

ГОСТ 1076—86

Издание официальное

МОСКВА — 1986

РАЗРАБОТАН Министерством легкой промышленности СССР

ИСПОЛНИТЕЛИ

А. Н. Беседин, М. А. Васильева, Р. Ф. Зинова, Г. И. Засецкая, И. И. Толстякова, Ф. А. Пецю

ВНЕСЕН Министерством легкой промышленности СССР

Член Коллегии Н. В. Хвальковский

УТВЕРЖДЕН И ВВЕДЕН В ДЕЙСТВИЕ Постановлением Государственного комитета СССР по стандартам от 25 марта 1986 г. № 658

Редактор Т. П. Шашина

Технический редактор О. Н. Никитина

Корректор В. М. Смирнова

Сдано в наб. 19.05.86 Подп. к печ. 10.07.86 2,0 усл. п л 2,13 усл. кр.-отт. 1,76 уч.-изд. л.
Тир. 6000 Цена 10 коп.

Ордена «Знак Почета» Издательство стандартов, 123840, Москва, ГСП, Новопресненский пер., 3
Тип. «Московский печатник». Москва, Лялин пер., 6. Зак. 2276

© Издательство стандартов, 1986

**ШАПКИ-УШАНКИ ИЗ ИСКУССТВЕННОГО
МЕХА ДЛЯ ВОЕННОСЛУЖАЩИХ**

Технические условия

Artificial fur caps with ear-flaps for servicemen.
Specifications

**ГОСТ
1076—86**

Взамен
ГОСТ 1076—77

ОКП 85 8421 9125

Постановлением Государственного комитета СССР по стандартам от 25 марта 1986 г. № 658 срок действия установлен

с 01.07.87

до ~~01.07.92~~

Несоблюдение стандарта преследуется по закону

иис 3-92

Настоящий стандарт распространяется на шапки-ушанки, изготовленные из искусственного меха в комбинации с сукном на утепляющей подкладке для военнослужащих Вооруженных Сил СССР и внутренних войск Министерства внутренних дел СССР.

1. ТИПЫ И РАЗМЕРЫ

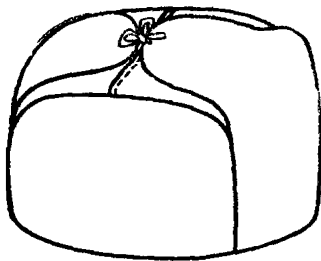
1.1. Шапки-ушанки должны изготавливаться двух типов

А — без ветрозащитной прокладки для районов с холодным и умеренным климатом (черт. 1);

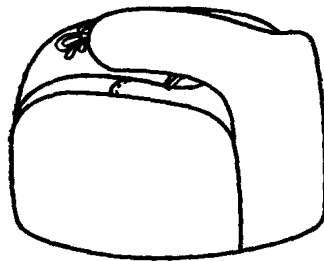
Б — с ветрозащитной прокладкой и удлиненными наушниками для районов с особо холодным климатом (черт. 2).

1.2. Шапки-ушанки должны изготавливаться пяти размеров: 54, 56, 58, 60, 62.

1.3. Измерения готовых шапок-ушанок должны соответствовать указанным в табл. 1 и на черт. 3—6.



Черт. 1

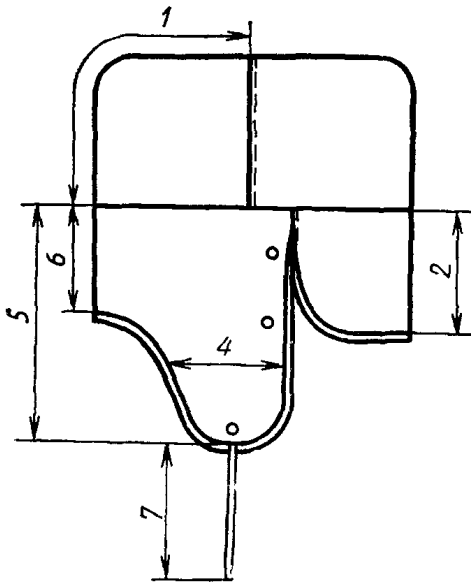


Черт. 2

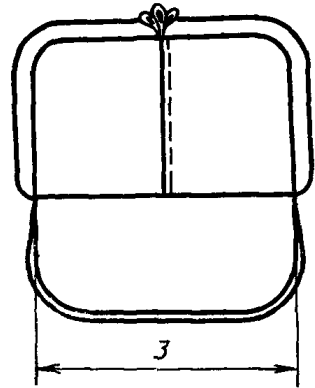
Таблица 1

Номер измерения на чертеже	Наименование измерения	Тип	Размер					Допускаемое отклонение	
			СМ						
			54	56	58	60	62		
—	Длина внутренней окружности	А, Б	55,0	57,0	59,0	61,0	63,0	+1,0	
1	Длина клина колпака	А, Б	17,8	18,2	18,6	19,0	19,4	±0,3	
2	Высота козырька	А	8,8	9,0	9,2	9,4	9,6	±0,2	
		Б	8,4	8,6	8,8	9,0	9,2	±0,2	
3	Длина козырька посередине	А	18,0	18,6	19,2	19,8	20,4	±0,2	
		Б	17,3	17,9	18,5	19,1	19,7	±0,2	
4	Ширина наушника на расстоянии от шва прищипывания завязки:	А	8 см	10,5	10,7	10,9	11,1	11,3	±0,2
			11 см	9,0	9,2	9,4	9,6	9,8	±0,2
			Б	25,3	25,8	26,3	26,8	27,3	±0,5
5	Высота наушника	А	18,0	18,5	19,0	19,5	20,0	±0,5	
		Б	25,3	25,8	26,3	26,8	27,3	±0,5	
6	Высота назатыльника	А	8,2	8,4	8,6	8,8	9,0	±0,2	
		Б	8,7	8,9	9,1	9,3	9,5	±0,2	
7	Длина завязки	А, Б	15,0	15,0	15,0	15,0	15,0	±1,0	
8	Длина боковой петли	Б	6,0	6,0	6,0	6,0	6,0	±0,5	
9	Длина центральной петли	Б	20,0	20,0	20,0	20,0	20,0	±1,0	
10	Расстояние от верхнего края наушника до боковой петли	Б	4,0	4,0	4,0	4,0	4,0	±0,2	
11	Расстояние от верхнего края наушника до центральной петли	Б	14,0	14,0	14,0	14,0	14,0	±0,5	
—	Диаметр кружка утепляющей подкладки	А, Б	16,3	16,9	17,5	18,1	18,7	±0,5	

Тип А

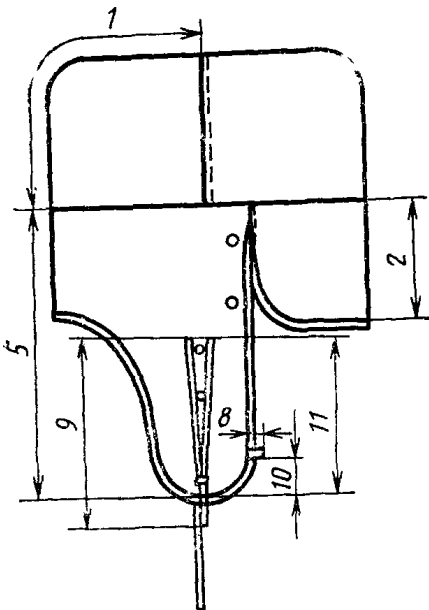


Черт. 3

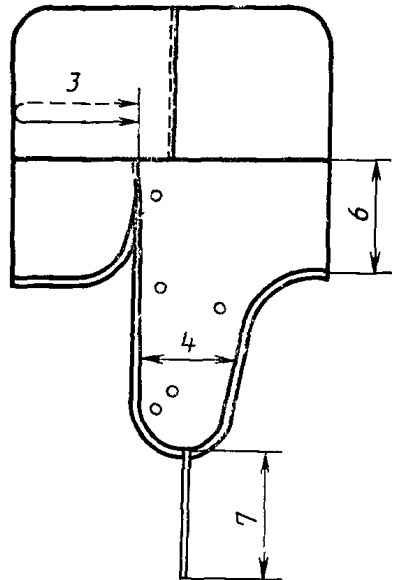


Черт. 4

Тип Б



Черт. 5



Черт. 6

2. ТЕХНИЧЕСКИЕ ТРЕБОВАНИЯ

2.1. Шапки-ушанки должны изготавливаться в соответствии с требованиями настоящего стандарта и образцом, утвержденным в установленном порядке.

2.2. М а т е р и а л ы

2.2.1. Шапки-ушанки должны изготавливаться из материалов, указанных в табл. 2.

Таблица 2

Наименование материала	Обозначение стандарта	Назначение материала
Мех тканый с ворсом из шерсти арт. 9274 серого цвета	По нормативно-технической документации	Для лицевых козырька, наушников и назатыльника
Сукно шапочное с водоотталкивающей отделкой арт. 4408 темно-серого цвета	ГОСТ 6695—73	Для колпака и подлицевых козырька, назатыльника, наушников
Полотно плащевое гладкокрашеное с водоотталкивающей отделкой арт. 3122	ГОСТ 7297—75	Для ветрозащитной прокладки в колпак и назатыльник с наушниками шапок-ушанок типа Б
Бязь хлопчатобумажная гладкокрашеная арт. 142 серого цвета	По нормативно-технической документации	Для подкладки, подборки и прокладки под пуговицы
Вата хлопчатобумажная швейная арт. 13	ГОСТ 5679—74	Для утепляющей прокладки
Ватин холстопршивной хлопчатобумажный: арт. 917619, 917620 арт. 917624	ГОСТ 19008—82 ГОСТ 19331—81	То же
Вата листовая льняная арт. 947609, 947614	По нормативно-технической документации	Для упругой прокладки в козырек, наушники, назатыльник и утепляющую подкладку
Марля бытовая хлопчатобумажная суровая аппретированная арт. 6443, 6470, 6490	ГОСТ 11109—74	То же
Марля полиграфическая хлопкополиэфирная арт. 6916	ГОСТ 5196—75	Для упругой прокладки в козырек, наушники, назатыльник и утепляющую подкладку
Лента киперная шириной 13—15 мм	ГОСТ 4514—78	Для подборки и прокладки под пуговицы
Тесьма прикладная шириной 10—14 мм арт. 886 серого цвета	По нормативно-технической документации	Для петель шапки-ушанки типа Б, для завязывания наушников шапок-ушанок типов А и Б

Продолжение табл. 2

Наименование материала	Обозначение стандарта	Назначение материала
Пуговицы из аминопласта серого или защитного цвета диаметром 14—17 мм	По нормативно-технической документации	Для застегивания наушников шапки-ушанки типа Б и пристегивания шторки
Нитки серого и черного цветов:	ГОСТ 6309—80	Для изготовления шапки-ушанки
хлопчатобумажные 11,0 текс 3×2 21,0 текс 3×3 армированные № 44лх-1	По нормативно-технической документации ГОСТ 6309—80	То же
хлопчатобумажные 8,5 текс 3×2 16,5 текс 3×3 армированные	По нормативно-технической документации	Для выстегивания утепляющей подкладки Для выстегивания упругой прокладки в козырек, наушники и назатыльник

Примечание. По согласованию с заказчиком допускается применять другие материалы по качеству не ниже указанных в таблице.

2.2.2. Материалы для верха шапки-ушанки — сукно и мех — должны быть подобраны по цвету.

2.3. Внешний вид

2.3.1. Шапка-ушанка типа А состоит из четырехклинного колпака, козырька и назатыльника с наушниками, к концам наушников должна быть пришита тесьма для завязывания. Лицевые козырек, наушники и назатыльник — из искусственного меха.

2.3.2. Шапка-ушанка типа Б, в отличие от шапки-ушанки типа А, с удлиненными наушниками, с тесьмой, закрепленной в середине верхнего края левого наушника, и петель, продетой в центре правого наушника, для завязывания.

На правом наушнике в шве соединения лицевой и подлицевой деталей боковая петля, застегивающаяся на пуговицу лицевого наушника.

2.4. Основные требования к изготовлению

2.4.1. Детали шапки-ушанки должны быть симметрично расположены относительно центрального шва колпака.

2.4.2. Лицевые наушники должны быть цельновыкроенными с назатыльником.

2.4.3. Подлицевой наушник должен быть цельновыкроенным с половинкой назатыльника.

2.4.4. В шапках-ушанках типа Б ветрозащитные прокладки должны быть между колпаком и утепляющей подкладкой, на упругой прокладке в назатыльнике и нижних частях наушника.

2.4.5. Утепляющая подкладка должна состоять из бязи с прокладочным и утепляющим материалами в одном из следующих сочетаний:

для шапки-ушанки типа А:

вата хлопчатобумажная с марлей,
вата хлопчатобумажная с листовой льняной ватой,
ватин с двумя слоями марли,
ватин с листовой льняной ватой;

для шапки-ушанки типа Б:

вата хлопчатобумажная с марлей,
вата хлопчатобумажная с листовой льняной ватой.

Ватин массой квадратного метра 280 г применяют в два слоя, массой 500 г — в один слой.

2.4.6. В готовых шапках-ушанках допускаются:

подлицевой козырек не более чем из трех частей, площадью не менее $\frac{1}{4}$ площади детали;

дольник подкладки из бязи и дольник ветрозащитной прокладки из двух частей по длине, площадью не менее $\frac{1}{3}$ площади детали;

кружок подкладки из бязи и кружок ветрозащитной прокладки из двух частей, соединенных по диаметру.

2.4.7. Дольник утепляющей подкладки должен быть выстеган по высоте параллельными строчками с расстоянием между ними 2,0—2,5 см.

Кружок должен быть выстеган четырьмя параллельными строчками с каждой стороны товарного знака, образующими в центре ромб со стороной 3,5—4,5 см; расстояние между строчками должно быть 1,0—1,4 см.

2.4.8. Клинья колпака, подлицевые козырек с наушниками и половинки назатыльника должны быть соединены настрочным швом шириной 0,2 см.

Концы дольника утепляющей подкладки должны быть соединены настрочным швом шириной 0,2—0,3 см.

2.4.9. Подлицевые детали с колпаком должны быть соединены стачным швом шириной 0,5—0,6 см.

2.4.10. Средний шов подлицевого назатыльника должен быть совмещен с центральным швом колпака.

2.4.11. Козырек должен быть соединен с наушниками скрепками высотой 0,8—1,0 см с подлицевой стороны.

2.4.12. Козырек должен быть прикреплен к колпаку двумя незаметными закрепками.

2.4.13. Швы и строчки должны быть ровными, без пропусков и прорезов.

2.4.14. Пуговицы должны быть пришиты на подлицевых наушниках:

В шапке-ушанке типа А:

на правом наушнике: одна — на расстоянии 1,5 см от лицевого края и 2,5 см от шва соединения с козырьком, одна — на расстоянии 5,2 см от первой и 1,8 см от лицевого края, одна — посередине наушника на расстоянии 1,5 см от верхнего края;

на левом наушнике: одна — на расстоянии 1,5 см от лицевого края и 2,5 см от шва соединения с козырьком, одна — на расстоянии 8,2 см от первой и 1,8 см от лицевого края, одна — на расстоянии 13,4 см от шва соединения с козырьком и 8,8 см от лицевого края.

В шапке-ушанке типа Б:

на правом наушнике: одна — на расстоянии 1,8 см от лицевого края и 2,5 см от шва соединения с козырьком, одна — на расстоянии 5,2 см от первой и 2,0 см от лицевого края, две — посередине наушника на расстоянии 13,0 и 19,0 см от шва соединения с козырьком;

на левом наушнике: одна — на расстоянии 1,8 см от лицевого края и 2,5 см от шва соединения с козырьком, одна — на расстоянии 8,2 см от первой и 2,0 см от лицевого края, одна — на расстоянии 13,4 см от шва соединения с козырьком и 8,8 см от лицевого края, одна — на расстоянии 8,0 см от верхнего края и 3,0 см от лицевого края.

2.4.15. Шапка-ушанка должна быть расправлена на форме без перекосов, складок, морщин и очищена от производственных загрязнений.

2.4.16. Определение сортности шапок-ушанок — по ГОСТ 11259—79.

2.4.17. Пособие для построения чертежей лекал, особенности обработки, спецификация деталей шапок-ушанок приведены соответственно в рекомендуемых приложениях 1, 2 и справочном приложении 3.

2.5. Комплектность

2.5.1. Комплектуемыми изделиями шапки-ушанки могут быть защитная шторка, звезда, эмблема, изготавливаемые в соответствии с нормативно-технической документацией. Состав комплектованных изделий устанавливает заказчик.

3. ПРАВИЛА ПРИЕМКИ

3.1. При приемке шапок-ушанок изготовителем контролю качества на соответствие требованиям настоящего стандарта подвергают каждое изделие в партии.

3.2. Приемка шапок-ушанок заказчиком — по ГОСТ 24782—81.

4. МЕТОДЫ КОНТРОЛЯ

4.1. Качество шапок-ушанок контролируют на столе или на форме соответствующего размера.

4.2. Для контроля линейных измерений шапок-ушанок, количества стежков и размеров дефектов применяют металлическую измерительную линейку или рулетку с ценой деления 1 мм.

4.3. Размер шапок-ушанок определяют измерением ее внутренней окружности кольцемером по нижнему борту или на машине марки «МИГ».

4.4. Измерение козырька, наушников и назатыльника производят со стороны подлицевых деталей до шва соединения их с лицевыми деталями.

5. МАРКИРОВКА, УПАКОВКА, ТРАНСПОРТИРОВАНИЕ И ХРАНЕНИЕ

5.1. Маркировка, упаковка, транспортирование и хранение шапок-ушанок — по ГОСТ 19159—85 со следующим дополнением: в ящик должно быть вложено 5 г нафталина в бумажном пакете.

ПОСОБИЕ ДЛЯ ПОСТРОЕНИЯ ЛЕКАЛ ШАПОК-УШАНОК ДЛЯ СОЛДАТ СОВЕТСКОЙ АРМИИ

Таблица 1

Контрольные точки для построения лекала клина колыка шапок-ушанок типов А, Б (черт. 1)

см

Обозначение точек на чер- теже	Размер									
	54		56		58		60		62	
	Координаты точек									
	x	y	x	y	x	y	x	y	x	y
О	0,00	0,50	0,00	0,25	0,00	0,00	0,00	-0,25	0,00	-0,50
А	3,30	0,80	3,40	0,55	3,50	0,30	3,60	0,05	3,70	-0,20
Б	7,75	1,50	8,00	1,25	8,25	1,00	8,50	0,75	8,75	0,50
В	7,60	4,30	7,85	4,15	8,10	4,00	8,35	3,85	8,60	3,70
Г	7,30	7,20	7,55	7,10	7,80	7,00	8,05	6,90	8,30	6,80
Д	6,75	10,00	7,00	10,00	7,25	10,00	7,50	10,00	7,75	10,00
Е	5,35	12,80	5,55	12,90	5,75	13,00	5,95	13,10	6,15	13,20
Ж	3,30	15,70	3,40	15,85	3,50	16,00	3,60	16,15	3,70	16,30
З	0,00	19,00	0,00	19,25	0,00	19,50	0,00	19,75	0,00	20,00

Примечания:

1. Контур лекала $\frac{1}{2}$ клина колыка оформляют по точкам О, А, Б, В, Г, Д, Е, Ж, З, О.
2. Линия ОЗ — линия симметрии.

Контрольные точки для построения лекал лицевого козырька шапок-ушанок типа А (черт. 2)

см

Обозначение точек на чер- теже	Размер									
	54		56		58		60		62	
	Координаты точек									
	<i>x</i>	<i>y</i>	<i>x</i>	<i>y</i>	<i>x</i>	<i>y</i>	<i>x</i>	<i>y</i>	<i>x</i>	<i>y</i>
<i>O</i>	0	0	0	0	0	0	0	0	0	0
<i>A</i>	10,1	0,0	10,4	0,0	10,7	0,0	11,0	0,0	11,3	0,0
<i>Б</i>	10,8	7,9	11,1	7,9	11,4	7,9	11,7	7,9	12,0	7,9
<i>В</i>	10,1	10,1	10,3	10,3	10,5	10,5	10,7	10,7	10,9	10,9
<i>Г</i>	8,0	11,4	8,1	11,6	8,2	11,8	8,3	12,0	8,4	12,2
<i>Д</i>	3,0	12,0	3,3	12,2	3,6	12,4	3,9	12,6	4,2	12,8
<i>Е</i>	0,0	12,0	0,0	12,2	0,0	12,4	0,0	12,6	0,0	12,8

Примечания:

1. Контур лекала $\frac{1}{2}$ козырька оформляют по точкам *O, A, Б, В, Г, Д, Е, O*.
2. Линия *OE* — линия симметрии.

Контрольные точки для построения лекал лицевых наушников с назатыльником шапки-ушанки типа А (черт. 3)

см

Обозначение точек на чер- теже	Размер									
	54		56		58		60		62	
	Координаты точек									
	<i>x</i>	<i>y</i>	<i>x</i>	<i>y</i>	<i>x</i>	<i>y</i>	<i>x</i>	<i>y</i>	<i>x</i>	<i>y</i>
<i>О</i>	1,0	0,0	0,5	0,0	0,0	0,0	-0,5	0,0	-1,0	0,0
<i>А</i>	22,0	0,5	22,2	0,5	22,4	0,5	22,6	0,5	22,8	0,5
<i>Б</i>	23,0	4,9	23,2	4,9	23,4	4,9	23,6	4,9	23,8	4,9
<i>В</i>	23,4	7,2	23,6	7,2	23,8	7,2	24,0	7,2	24,2	7,2
<i>Г</i>	23,4	12,5	23,6	12,5	23,8	12,5	24,0	12,5	24,2	12,5
<i>Д</i>	22,8	17,4	23,0	17,4	23,2	17,4	23,4	17,4	23,6	17,4
<i>Е</i>	21,2	20,2	21,5	20,5	21,8	20,8	22,1	21,1	22,4	21,4
<i>Ж</i>	18,8	20,8	19,0	21,3	19,2	21,8	19,4	22,3	19,6	22,8
<i>З</i>	15,40	20,80	15,15	21,30	14,90	21,80	14,65	22,30	14,40	22,80
<i>И</i>	13,30	20,20	13,05	20,50	12,80	20,80	12,55	21,10	12,30	21,40
<i>К</i>	11,00	17,60	10,80	17,75	10,60	17,90	10,40	18,05	10,20	18,20
<i>Л</i>	9,80	14,90	9,65	15,00	9,50	15,10	9,35	15,20	9,20	15,30
<i>М</i>	6,1	11,6	6,1	11,8	6,1	12,0	6,1	12,2	6,1	12,4
<i>Н</i>	1,0	11,6	0,5	11,8	0,0	12,0	-0,5	12,2	-1,0	12,4

Примечания:

1. Контур лекала наушника с $\frac{1}{2}$ назатыльника оформляют по точкам *О, А, Б, В, Г, Д, Е, Ж, З, И, К, Л, М, Н, О*.
2. Линия *ОН* — линия симметрии.

Контрольные точки для построения лекал подлицевого козырька шапки-ушанки типа А (черт.4)

см

Обозначение точек на чер- теже	Размер									
	54		56		58		60		62	
	Координаты точек									
	x	y	x	y	x	y	x	y	x	y
О	0	0	0	0	0	0	0	0	0	0
А	9,0	0,0	9,3	0,0	9,6	0,0	9,9	0,0	10,2	0,0
Б	9,2	6,8	9,5	6,8	9,8	6,8	10,1	6,8	10,4	6,8
В	8,8	8,6	9,0	8,8	9,2	9,0	9,4	9,2	9,6	9,4
Г	6,9	10,0	6,9	10,2	6,9	10,4	6,9	10,6	6,9	10,8
Д	2,6	10,4	2,9	10,6	3,2	10,8	3,5	11,0	3,8	11,2
Е	0,0	10,4	0,0	10,6	0,0	10,8	0,0	11,0	0,0	11,2

Примечания:

1. Контур лекала $1/2$ козырька оформляют по точкам О, А, Б, В, Г, Д, Е, О.
2. Линия ОЕ — линия симметрии.

Таблица 5

Контрольные точки для построения лекал подлицевых наушника с половинкой назатыльника шапки-ушанки типа А (черт. 5)

см

Обозначение точек на чертеже	Размер									
	54		56		58		60		62	
	Координаты точек									
	x	y	x	y	x	y	x	y	x	y
О	1,0	0,0	0,5	0,0	0,0	0,0	-0,5	0,0	-1,0	0,0
А	21,3	0,0	21,5	0,0	21,7	0,0	21,9	0,0	22,1	0,0
Б	21,7	11,8	21,9	11,8	22,1	11,8	22,3	11,8	22,5	11,8
В	21,3	17,1	21,5	17,1	21,7	17,1	21,9	17,1	22,1	17,1
Г	19,40	18,60	19,75	18,95	20,10	19,30	20,45	19,65	20,80	20,00
Д	18,2	18,8	18,4	19,3	18,6	19,8	18,8	20,3	19,0	20,8
Е	15,50	18,80	15,35	19,30	15,20	19,80	15,05	20,30	14,90	20,80
Ж	13,00	18,00	12,75	18,20	12,50	18,40	12,25	18,60	12,00	18,80
З	11,0	14,5	10,8	14,5	10,6	14,5	10,4	14,5	10,2	14,5
И	9,60	11,20	9,45	11,40	9,30	11,60	9,15	11,80	9,00	12,00
К	6,1	9,6	6,1	9,8	6,1	10,0	6,1	10,2	6,1	10,4
Л	1,4	9,6	0,9	9,8	0,4	10,0	-0,1	10,2	-0,6	10,4

Примечание. Контур лекала $\frac{1}{2}$ назатыльника с наушником оформляют по точкам О, А, Б, В, Г, Д, Е, Ж, З, И, К, Л, О.

Контрольные точки для построения лекал упругой прокладки в козырек шапок-ушанок типа А (черт. 6)

см

Обозначение точек на чер- теже	Размер									
	54		56		58		60		62	
	Координаты точек									
	<i>x</i>	<i>y</i>	<i>x</i>	<i>y</i>	<i>x</i>	<i>y</i>	<i>x</i>	<i>y</i>	<i>x</i>	<i>y</i>
<i>O</i>	0	0	0	0	0	0	0	0	0	0
<i>A</i>	9,3	0,0	9,6	0,0	9,9	0,0	10,2	0,0	10,5	0,0
<i>Б</i>	9,5	6,2	9,8	6,2	10,1	6,2	10,4	6,2	10,7	6,2
<i>В</i>	8,90	7,70	9,15	7,90	9,40	8,10	9,65	8,30	9,90	8,50
<i>Г</i>	7,3	9,0	7,3	9,2	7,3	9,4	7,3	9,6	7,3	9,8
<i>Д</i>	2,1	9,5	2,4	9,7	2,7	9,9	3,0	10,1	3,3	10,3
<i>Е</i>	0,0	9,5	0,0	9,7	0,0	9,9	0,0	10,1	0,0	10,3

Примечания:

1. Контур лекала $\frac{1}{2}$ прокладки в козырек оформляют по точкам *O*, *A*, *Б*, *В*, *Г*, *Д*, *Е*, *O*.
2. Линия *OE* — линия симметрии.

Таблица 7

Контрольные точки для построения лекал упругой прокладки в наушники и назатыльник шапки-ушанки типа А (черт. 7)

см

Обозначение точек на чер- теже	Размер									
	54		56		58		60		62	
	Координаты точек									
	x	y	x	y	x	y	x	y	x	y
О	1,0	0,0	0,5	0,0	0,0	0,0	-0,5	0,0	-1,0	0,0
А	21,8	0,0	22,0	0,0	22,2	0,0	22,4	0,0	22,6	0,0
Б	21,5	14,0	21,7	14,0	21,9	14,0	22,1	14,0	22,3	14,0
В	20,50	16,80	20,75	17,05	21,00	17,30	21,25	17,55	21,50	17,80
Г	18,90	17,40	19,05	17,90	19,20	18,40	19,35	18,90	19,50	19,40
Д	15,9	17,4	15,7	17,9	15,5	18,4	15,3	18,9	15,1	19,4
Е	12,90	16,50	12,60	16,75	12,30	17,00	12,00	17,25	11,70	17,50
Ж	11,9	15,3	11,7	15,4	11,5	15,5	11,3	15,6	11,1	15,7
З	10,3	11,0	10,1	11,1	9,9	11,2	9,7	11,3	9,5	11,4
И	8,80	9,00	8,65	9,20	8,50	9,40	8,35	9,60	8,20	9,80
К	6,1	8,1	6,1	8,3	6,1	8,5	6,1	8,7	6,1	8,9
Л	1,0	8,1	0,5	8,3	0,0	8,5	-0,5	8,7	-1,0	8,9

Примечания:

1. Контур лекала $\frac{1}{2}$ прокладки в назатыльник с наушником оформляют по точкам О, А, Б, В, Г, Д, Е, Ж, З, И, К, Л, О.

2. Линия ОЛ — линия симметрии.

Контрольные точки для построения лекал лицевого козырька шапки-ушанки типа Б (черт. 8)

см

Обозначение точек на чер- теже	Размер									
	54		56		58		60		62	
	Координаты точек									
	x	y	x	y	x	y	x	y	x	y
О	0	0	0	0	0	0	0	0	0	0
А	10,0	0,0	10,3	0,0	10,6	0,0	10,9	0,0	11,2	0,0
Б	10,4	3,7	10,7	3,7	11,0	3,7	11,3	3,7	11,6	3,7
В	10,6	7,0	10,9	7,0	11,2	7,0	11,5	7,0	11,8	7,0
Г	10,30	8,90	10,55	9,10	10,80	9,30	11,05	9,50	11,30	9,70
Д	8,2	10,2	8,5	10,4	8,8	10,6	9,1	10,8	9,4	11,0
Е	3,9	10,7	4,2	10,9	4,5	11,1	4,8	11,3	5,1	11,5
Ж	0,0	10,7	0,0	10,9	0,0	11,1	0,0	11,3	0,0	11,5

Примечания:

1. Контур лекала $\frac{1}{2}$ козырька оформляют по точкам О, А, Б, В, Г, Д, Е, Ж, О.
2. Линия ОЖ — линия симметрии.

Таблица 9

Контрольные точки для построения лекал лицевых наушников с назатыльником шапки-ушанки типа Б (черт. 9)

см

Обозначение точек на чер- теже	Размер									
	54		56		58		60		62	
	Координаты точек									
	x	y	x	y	x	y	x	y	x	y
О	1,4	0,0	0,7	0,0	0,0	0,0	-0,7	0,0	-1,4	0,0
А	22,8	1,6	22,8	1,6	22,8	1,6	22,8	1,6	22,8	1,6
Б	23,8	10,9	23,8	10,9	23,8	10,9	23,8	10,9	23,8	10,9
В	24,0	16,7	24,0	16,7	24,0	16,7	24,0	16,7	24,0	16,7
Г	24,0	21,7	24,0	21,7	24,0	21,7	24,0	21,7	24,0	21,7
Д	24,0	25,2	24,0	25,6	24,0	26,0	24,0	26,4	24,0	26,8
Е	23,0	28,3	23,0	28,7	23,0	29,1	23,0	29,5	23,0	29,9
Ж	20,0	29,2	20,0	29,6	20,0	30,0	20,0	30,4	20,0	30,8
З	18,3	29,3	18,3	29,7	18,3	30,1	18,3	30,5	18,3	30,9
И	15,30	28,60	15,30	29,05	15,30	29,50	15,30	29,95	15,30	30,40
К	13,8	26,3	13,7	26,7	13,6	27,1	13,5	27,5	13,4	27,9
Л	12,6	21,7	12,4	21,7	12,2	21,7	12,0	21,7	11,8	21,7
М	8,30	13,50	8,30	13,75	8,30	14,00	8,30	14,25	8,30	14,50
Н	1,4	11,3	0,7	11,5	0,0	11,7	-0,7	11,9	-1,4	12,1
П	12,2	0,5	12,2	0,5	12,2	0,5	12,2	0,5	12,2	0,5

Примечания:

1. Контур лекала $\frac{1}{2}$ лицевого назатыльника и наушника оформляют по точкам О, П, А, Б, В, Г, Д, Е, Ж, З, И, К, Л, М, Н, О.

2. Линия ОН — линия симметрии.

Контрольные точки для построения лекал подлицевого козырька шапки-ушанки типа Б (черт. 10)

см

Обозначение точек на чер- теже	Размер									
	54		56		58		60		62	
	Координаты точек									
	<i>x</i>	<i>y</i>	<i>x</i>	<i>y</i>	<i>x</i>	<i>y</i>	<i>x</i>	<i>y</i>	<i>x</i>	<i>y</i>
<i>O</i>	0	0	0	0	0	0	0	0	0	0
<i>A</i>	8,8	0,0	9,1	0,0	9,4	0,0	9,7	0,0	10,0	0,0
<i>Б</i>	9,1	5,5	9,4	5,5	9,7	5,5	10,0	5,5	10,3	5,5
<i>В</i>	8,3	8,8	8,5	9,0	8,7	9,2	8,9	9,4	9,1	9,6
<i>Г</i>	4,4	9,5	4,7	9,7	5,0	9,9	5,3	10,1	5,6	10,3
<i>Д</i>	0,0	9,5	0,0	9,7	0,0	9,9	0,0	10,1	0,0	10,3

Примечания:

1. Контур лекала $\frac{1}{2}$ подлицевого козырька оформляют по точкам *O*, *A*, *Б*, *В*, *Г*, *Д*, *O*.
2. Линия *ОД* — линия симметрии.

Контрольные точки для построения лекал подлицевых наушника с половинкой назатыльника шапки-ушанки типа Б
(черт. 11)

см

Обозначение точек на чер- теже	Размер									
	54		56		58		60		62	
	Координаты точек									
	x	y	x	y	x	y	x	y	x	y
О	1,4	0,0	0,7	0,0	0,0	0,0	-0,7	0,0	-1,4	0,0
А	22,0	1,7	22,0	1,7	22,0	1,7	22,0	1,7	22,0	1,7
Б	22,0	18,4	22,0	18,4	22,0	18,4	22,0	18,4	22,0	18,4
В	21,8	22,1	21,8	22,5	21,8	22,9	21,8	23,3	21,8	23,7
Г	20,3	27,0	20,3	27,4	20,3	27,8	20,3	28,2	20,3	28,6
Д	18,5	27,5	18,5	27,9	18,5	28,3	18,5	28,7	18,5	29,1
Е	17,0	27,5	17,0	27,9	17,0	28,3	17,0	28,7	17,0	29,1
Ж	14,3	26,4	14,1	26,8	13,9	27,2	13,7	27,6	13,5	28,0
З	13,3	24,1	13,1	24,1	12,9	24,1	12,7	24,1	12,5	24,1
И	12,0	18,4	11,8	18,4	11,6	18,4	11,4	18,4	11,2	18,4
К	7,40	11,60	7,40	11,85	7,40	12,10	7,40	12,35	7,40	12,60
Л	1,4	9,8	0,7	10,0	0,0	10,2	-0,7	10,4	-1,4	10,6
М	7,40	0,25	7,40	0,25	7,40	0,25	7,40	0,25	7,40	0,25
Н	11,6	0,5	11,6	0,5	11,6	0,5	11,6	0,5	11,6	0,5
П	17,0	0,9	17,0	0,9	17,0	0,9	17,0	0,9	17,0	0,9

Примечание. Контур лекала подлицевого $\frac{1}{2}$ назатыльника и наушника оформляют по точкам О, М, Н, П, А, Б, В, Г, Д, Е, Ж, З, И, К, Л, О.

Контрольные точки для построения лекал упругой прокладки в козырек шапки-ушанки типа Б (черт. 12)

Обозначение точек на чер- теже	см									
	Размер									
	54		56		58		60		62	
	Координаты точек									
	<i>x</i>	<i>y</i>	<i>x</i>	<i>y</i>	<i>x</i>	<i>y</i>	<i>x</i>	<i>y</i>	<i>x</i>	<i>y</i>
<i>O</i>	0	0	0	0	0	0	0	0	0	0
<i>A</i>	9,35	0,00	9,65	0,00	9,95	0,00	10,25	0,00	10,55	0,00
<i>B</i>	9,3	4,6	9,6	4,6	9,9	4,6	10,2	4,6	10,5	4,6
<i>B</i>	9,00	6,70	9,25	6,90	9,50	7,10	9,75	7,30	10,00	7,50
<i>Г</i>	6,6	8,6	6,9	8,8	7,2	9,0	7,5	9,2	7,8	9,4
<i>Д</i>	2,1	8,8	2,4	9,0	2,7	9,2	3,0	9,4	3,3	9,6
<i>Е</i>	0,0	8,8	0,0	9,0	0,0	9,2	0,0	9,4	0,0	9,6

Примечания:

1. Контур лекала $\frac{1}{2}$ прокладки в козырек оформляют по точкам *O, A, B, B, Г, Д, E, O*.
2. Линия *OE* — линия симметрии.

Контрольные точки для построения лекал упругой прокладки в наушники и назатыльник шапки-ушанки типа Б (черт. 13)

Обозначение точек на чер- теже	Размер									
	54		56		58		60		62	
	Координаты точек									
	<i>x</i>	<i>y</i>	<i>x</i>	<i>y</i>	<i>x</i>	<i>y</i>	<i>x</i>	<i>y</i>	<i>x</i>	<i>y</i>
<i>О</i>	1,4	0,0	0,7	0,0	0,0	0,0	-0,7	0,0	-1,4	0,0
<i>А</i>	22,0	1,2	22,0	1,2	22,0	1,2	22,0	1,2	22,0	1,2
<i>Б</i>	22,0	16,8	22,0	16,8	22,0	16,8	22,0	16,8	22,0	16,8
<i>В</i>	21,9	22,4	21,9	22,8	21,9	23,2	21,9	23,6	21,9	24,0
<i>Г</i>	20,7	25,6	20,7	26,0	20,7	26,4	20,7	26,8	20,7	27,2
<i>Д</i>	18,1	26,4	18,1	26,8	18,1	27,2	18,1	27,6	18,1	28,0
<i>Е</i>	16,9	26,4	16,9	26,8	16,9	27,2	16,9	27,6	16,9	28,0
<i>Ж</i>	14,2	25,2	14,0	25,6	13,8	26,0	13,6	26,4	13,4	26,8
<i>З</i>	13,1	22,8	12,9	22,8	12,7	22,8	12,5	22,8	12,3	22,8
<i>И</i>	11,4	17,0	11,2	17,0	11,0	17,0	10,8	17,0	10,6	17,0
<i>К</i>	7,1	10,5	7,1	10,75	7,1	11,0	7,1	11,25	7,1	11,5
<i>Л</i>	1,4	8,6	0,7	8,8	0,0	9,0	-0,7	9,2	-1,4	9,4
<i>М</i>	7,1	0,0	7,1	0,0	7,1	0	7,1	0	7,1	0
<i>Н</i>	12,7	0,4	12,7	0,4	12,7	0,4	12,7	0,4	12,7	0,4
<i>П</i>	16,9	0,7	16,9	0,7	16,9	0,7	16,9	0,7	16,9	0,7

Примечания:

1. Контур лекала $\frac{1}{2}$ прокладки в наушники и назатыльник оформляют по точкам *О, М, Н, П, А, Б, В, Г, Д, Е, Ж, З, И, К, Л, О*.2. Линия *ОЛ* — линия симметрии.

Контрольные точки для построения лекал ветрозащитной прокладки в наушники и назатыльник шапки-ушанки типа Б (черт. 14)

см

Обозначение точек на чер- теже	Размер									
	54		56		58		60		62	
	Координаты точек									
	<i>x</i>	<i>y</i>	<i>x</i>	<i>y</i>	<i>x</i>	<i>y</i>	<i>x</i>	<i>y</i>	<i>x</i>	<i>y</i>
<i>O</i>	0	0	0	0	0	0	0	0	0	0
<i>A</i>	20,6	1,4	21,3	1,4	22,0	1,4	22,7	1,4	23,4	1,4
<i>Б</i>	20,6	14,0	21,3	14,0	22,0	14,0	22,7	14,0	23,4	14,0
<i>В</i>	5,6	11,9	6,3	12,1	7,0	12,3	7,7	12,5	8,4	12,7
<i>Г</i>	0,0	10,1	0,0	10,3	0,0	10,5	0,0	10,7	0,0	10,9
<i>Д</i>	5,5	0,0	5,5	0,0	5,5	0,0	5,5	0,0	5,5	0,0

Примечания:

1. Контур лекала $1/2$ ветрозащитной прокладки в наушники и назатыльник оформляют по точкам *O*, *Д*, *A*, *Б*, *В*, *Г*, *O*.
2. Линия *OG* — линия симметрии.

Таблица 15

Размеры деталей утепляющей подкладки шапок-ушанок

см

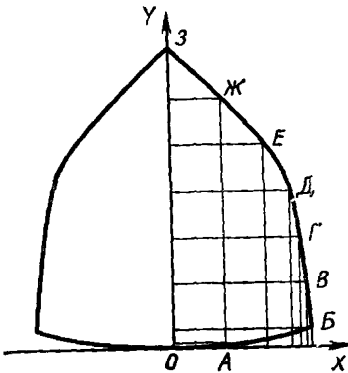
Наименование измерения	Размер				
	54	56	58	60	62
Длина дольника подкладки	61,0	63,0	65,0	67,0	69,0
Ширина дольника подкладки	10,6	10,8	11,0	11,2	11,4
Диаметр подкладки	18,2	18,8	19,4	20,0	20,6
Длина дольника утепляющей прокладки и упругой прокладки	64,0	66,0	68,0	70,0	72,0
Ширина дольника утепляющей прокладки и упругой прокладки	13,6	13,8	14,0	14,2	14,4
Диаметр кружка утепляющей прокладки и упругой прокладки	20,9	21,5	22,1	22,7	23,3

Таблица 16

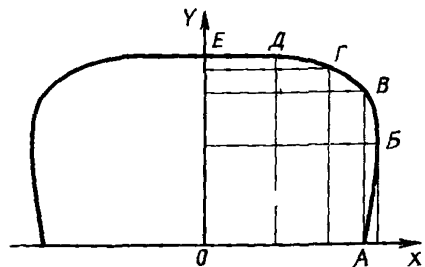
Размеры деталей ветрозащитной прокладки в колпак

см

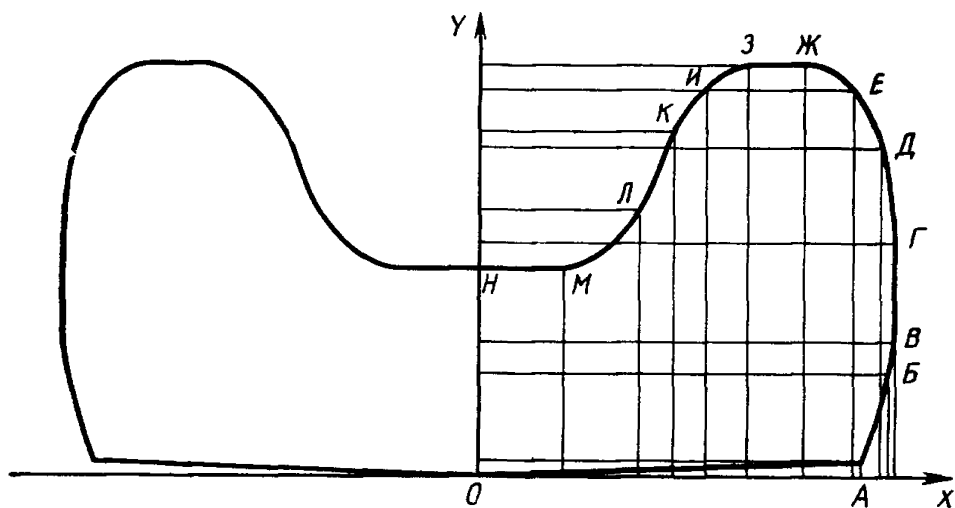
Наименование измерения	Размер				
	54	56	58	60	62
Диаметр кружка	18,7	19,3	19,9	20,5	21,1
Длина дольника	60,0	62,0	64,0	66,0	68,0
Ширина дольника	10,9	11,1	11,3	11,5	11,7



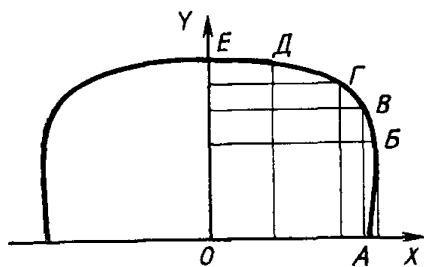
Черт. 1



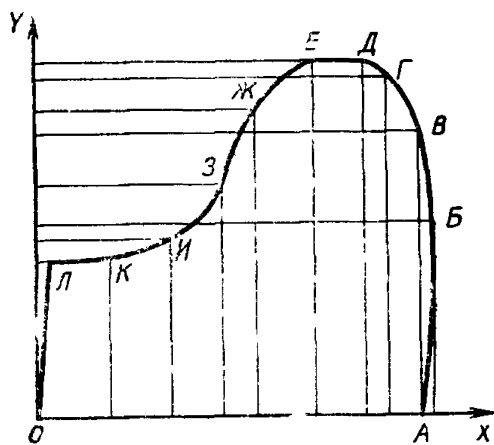
Черт. 2



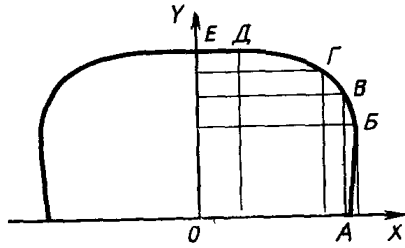
Черт. 3



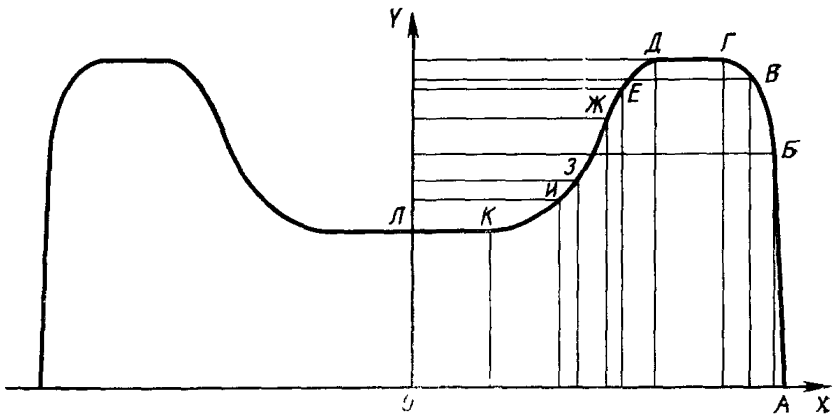
Черт. 4



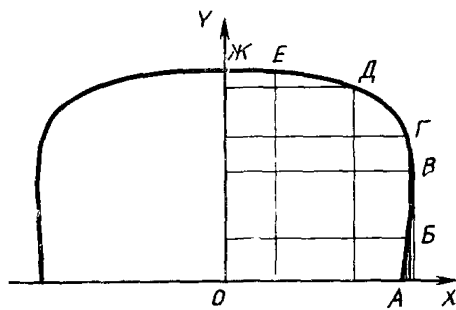
Черт. 5



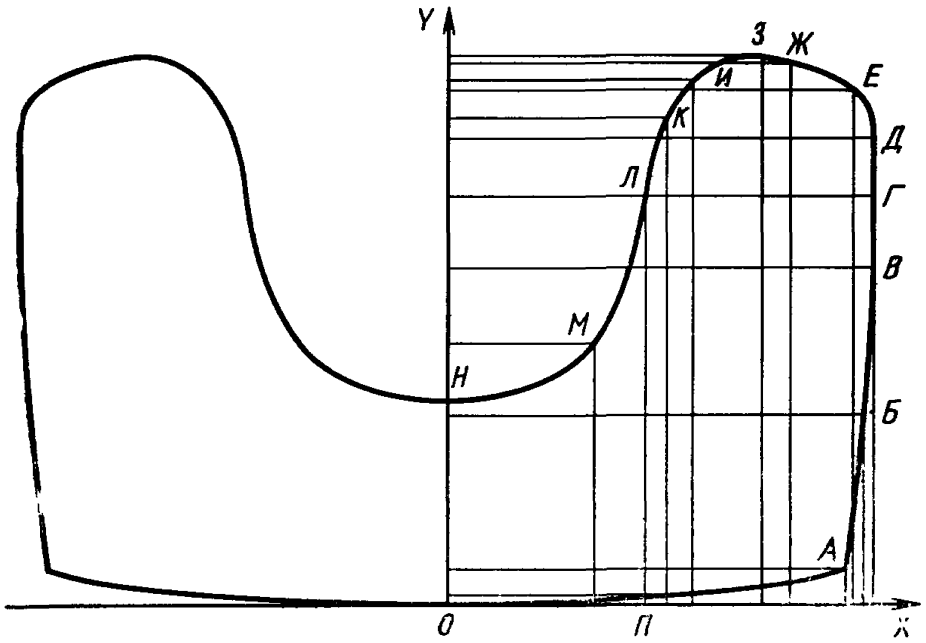
Черт. 6



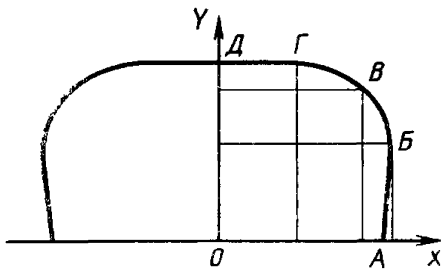
Черт. 7



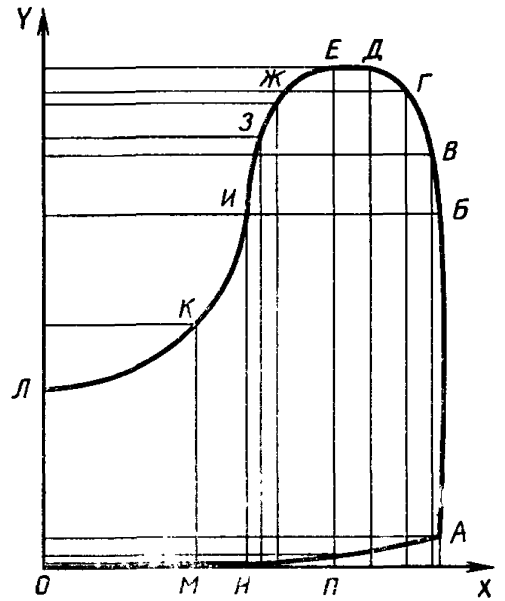
Черт. 8



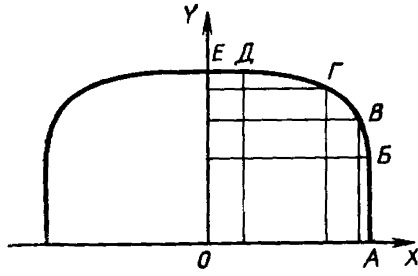
Черт. 9



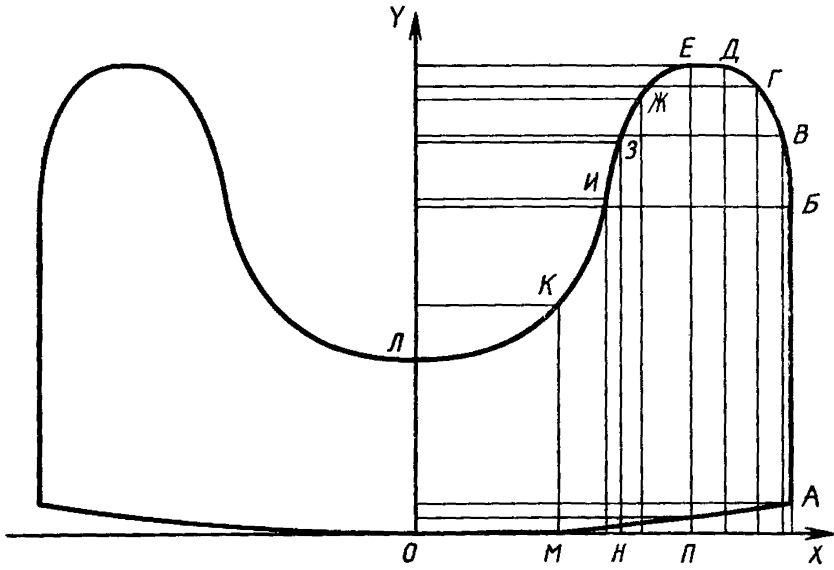
Черт. 10



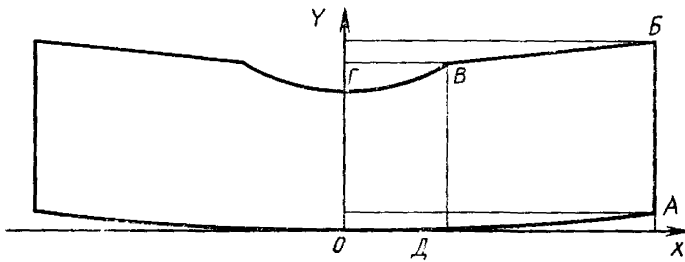
Черт. 11



Черт. 12



Черт. 13



Черт. 14

ОСОБЕННОСТИ ОБРАБОТКИ

Клинья колпака, подлицевые козырек с наушниками и половинки назатыльника, концы дольника утепляющей подкладки соединяют стачным швом шириной 0,5—0,6 см с последующим настрачиванием швов.

При соединении подлицевых деталей с колпаком стачным швом оставляют отверстие под козырьком для вывертывания шапки-ушанки.

Отверстие под козырьком после вывертывания шапки-ушанки обрабатывают с лицевой стороны скорняжным швом высотой 0,2—0,3 см, количество стежков 15—20 на 5 см строчки.

Дольник с кружком утепляющей подкладки соединяют стачным швом шириной 0,6—0,8 см двумя совмещенными строчками или параллельными строчками с расстоянием между ними не более 0,3 см.

Концы дольника, дольник и кружок ветрозащитной прокладки соединяют стачным швом шириной 0,5—0,6 см.

Ветрозащитную прокладку в назатыльник и наушники притачивают по верхнему и нижнему краям к упругой прокладке, выпуская нижний край ветрозащитной прокладки на 1 см.

Количество стежков при соединении деталей колпака и подлицевых козырька, наушников и назатыльника 20—25 на 5 см строчки; при соединении деталей ветрозащитной прокладки и утепляющей подкладки, при выстегивании утепляющей подкладки — 15—20 на 5 см строчки.

Концы швов должны быть закреплены двойной обратной строчкой длиной 1,0—1,5 см.

Лицевые козырек с наушниками, лицевые козырек, наушники и назатыльник с подлицевыми по верхнему краю, с ветрозащитной прокладкой и утепляющей подкладкой по нижнему краю соединяют скорняжным швом высотой 0,4—0,5 см.

Упругую прокладку в козырек, наушники и назатыльник притачивают по шву соединения лицевых с подлицевыми деталями, не превышая его.

Количество стежков при соединении лицевых козырька с наушниками и лицевых козырька, наушников и назатыльника с подлицевыми по верхнему краю 15—20 на 5 см строчки; при притачивании ветрозащитной прокладки, утепляющей подкладки и упругой прокладки — 10—12 на 5 см строчки.

Тесьму для завязывания к наушникам в шапке-ушанке типа А и к левому наушнику в шапке-ушанке типа Б притачивают двумя-тремя обратными строчками к центру подлицевого наушника с лицевой стороны на расстоянии 0,4—0,5 см от верхнего края, выпуская край тесьмы за край детали на 0,8—1,0 см. Количество стежков 20—25 на 5 см строчки.

В шапке-ушанке типа Б для изготовления центральной петли на правом наушнике продевают через два отверстия тесьму и концы ее завязывают узлом со стороны подлицевого наушника, на расстоянии 2 см от сгиба тесьму скрепляют тройной обратной строчкой; одно отверстие расположено на расстоянии 4—5 см от лицевого края, второе — на расстоянии 1,5—2 см от первого; с лицевой стороны подлицевого правого наушника притачивают двойной-тройной обратной строчкой боковую петлю на расстоянии 4,5 см от верхнего края, выпуская край петли на 0,8—1,0 см за боковой срез детали, ширина шва 0,4—0,5 см. Количество стежков 20—25 на 5 см строчки.

Количество хлопчатобумажной ваты в граммах при настилании для утепляющей подкладки указано в таблице.

Наименование детали	Размер шапки-ушанки			Допускаемое отклонение
	54—56	58—60	62	
Дольник	66,0	75,0	78,0	±3,0
Кружок	20,0	22,0	23,0	±1,0
Всего	86,0	97,0	101,0	±4,0

Упругую прокладку в козырек, наушники и назатыльник выстегивают из листовой льняной ваты с двумя слоями марли по высоте параллельными строчками с расстоянием 2,5—3,0 см, количество стежков 10—12 на 5 см строчки.

СПЕЦИФИКАЦИЯ ДЕТАЛЕЙ ШАПОК-УШАНОК

Наименование детали	Тип	Номер чертежа, таблицы или размер	Количество деталей
Детали из меха тканого с ворсом из шерсти			
Лицевой козырек	А	2	1
	Б	8	1
Лицевые наушники с назатыльником	А	3	1
	Б	9	1
Сукно шапочное			
Клин колпака	А, Б	1	4
Подлицевой козырек	А	4	1
	Б	10	1
Подлицевой наушник с половинкой назатыльника	А	5	2
	Б	11	2
Детали из полотна плащевого			
Дольник ветрозащитной прокладки	Б	16	1
Кружок ветрозащитной прокладки	Б	16	1
Ветрозащитная прокладка в наушники и назатыльник	Б	14	1
Детали из ткани бязь			
Дольник подкладки	А, Б	15	1
Кружок подкладки	А, Б	15	1
Подборка к колпаку	А, Б	2,0—2,5×64,0	
Подборка к упругой прокладке	А, Б	2,0—2,5×48,0	
Детали из ватина			
Дольник утепляющей прокладки	А	15	1
Кружок утепляющей прокладки	А	15	1
Детали из марли			
Дольник утепляющей подкладки	А, Б	15	1
Кружок утепляющей подкладки	А, Б	15	1
Детали из ваты листовой, выстеганной с марлей			
Упругая прокладка в козырек	А	6	1
	Б	12	1
Упругая прокладка в наушники с назатыльником	А	7	1
	Б	13	1

Величина	Единица		
	Наименование	Обозначение	
		международное	русское

ОСНОВНЫЕ ЕДИНИЦЫ СИ

Длина	метр	m	м
Масса	килограмм	kg	кг
Время	секунда	s	с
Сила электрического тока	ампер	A	А
Термодинамическая температура	кельвин	K	К
Количество вещества	моль	mol	моль
Сила света	кандела	cd	кд

ДОПОЛНИТЕЛЬНЫЕ ЕДИНИЦЫ СИ

Плоский угол	радиан	rad	рад
Телесный угол	стерадиан	sr	ср

ПРОИЗВОДНЫЕ ЕДИНИЦЫ СИ, ИМЕЮЩИЕ СПЕЦИАЛЬНЫЕ НАИМЕНОВАНИЯ

Величина	Единица			Выражение через основные и дополнительные единицы СИ
	Наименование	Обозначение		
		международное	русское	
Частота	герц	Hz	Гц	s^{-1}
Сила	ньютон	N	Н	$m \cdot kg \cdot s^{-2}$
Давление	паскаль	Pa	Па	$m^{-1} \cdot kg \cdot s^{-2}$
Энергия	джоуль	J	Дж	$m^2 \cdot kg \cdot s^{-2}$
Мощность	ватт	W	Вт	$m^2 \cdot kg \cdot s^{-3}$
Количество электричества	кулон	C	Кл	$s \cdot A$
Электрическое напряжение	вольт	V	В	$m^2 \cdot kg \cdot s^{-3} \cdot A^{-1}$
Электрическая емкость	фарад	F	Ф	$m^{-2} \cdot kg^{-1} \cdot s^4 \cdot A^2$
Электрическое сопротивление	ом	Ω	Ом	$m^2 \cdot kg \cdot s^{-3} \cdot A^{-2}$
Электрическая проводимость	сименс	S	См	$m^{-2} \cdot kg^{-1} \cdot s^3 \cdot A^2$
Поток магнитной индукции	вебер	Wb	Вб	$m^2 \cdot kg \cdot s^{-2} \cdot A^{-1}$
Магнитная индукция	тесла	T	Тл	$kg \cdot s^{-2} \cdot A^{-1}$
Индуктивность	генри	H	Гн	$m^2 \cdot kg \cdot s^{-2} \cdot A^{-2}$
Световой поток	люмен	lm	лм	кд · ср
Освещенность	люкс	lx	лк	$m^{-2} \cdot кд \cdot ср$
Активность радионуклида	беккерель	Bq	Бк	s^{-1}
Поглощенная доза ионизирующего излучения	грэй	Gy	Гр	$m^2 \cdot s^{-2}$
Эквивалентная доза излучения	зиверт	Sv	Зв	$m^2 \cdot s^{-2}$