

ГОСУДАРСТВЕННЫЙ КОМИТЕТ ПО ГРАЖДАНСКОМУ
СТРОИТЕЛЬСТВУ И АРХИТЕКТУРЕ ПРИ ГОССТРОЕ СССР

ИНСТРУКЦИЯ

ПО ПРОЕКТИРОВАНИЮ
ДОМОВ ДЛЯ ПРЕСТАРЕЛЫХ
И ИНВАЛИДОВ

ВСН 21—74

ГОСГРАЖДАНСТРОЙ



Москва — 1976

ИНСТРУКЦИЯ

ПО ПРОЕКТИРОВАНИЮ
ДОМОВ ДЛЯ ПРЕСТАРЕЛЫХ
И ИНВАЛИДОВ

ВСН 21-74

Госгражданстрой

*Утверждена приказом Государственного комитета по
гражданскому строительству и архитектуре при Госстрое
СССР от 31 декабря 1974 г. № 292*



Москва Стройиздат 1976

Инструкция по проектированию домов для престарелых и инвалидов разработана ЦНИИЭП жилища и КиевЗНИИЭП Госгражданстроя с участием Минсобеса РСФСР и НИИ геронтологии АМН СССР.

Инструкция содержит нормативные показатели и требования, предъявляемые к размещению зданий на участках, к объемно-планировочным решениям и инженерному оборудованию зданий.

Редакторы — архитекторы *Ю. В. Блок* и *Д. В. Кулаков* (Госгражданстрой), кандидаты архитектуры *П. Г. Рудаков* (ЦНИИЭП жилища) и *О. Я. Смирнова* (КиевЗНИИЭП)

Государственный комитет по гражданскому строительству и архитектуре при Госстрое СССР (Госгражданстрой)	Ведомственные строительные нормы	ВСН 21-74
	Инструкция по проектированию домов для престарелых и инвалидов	Госгражданстрой

1. ОБЩИЕ ПОЛОЖЕНИЯ

1.1. Настоящая Инструкция распространяется на проектирование вновь сооружаемых и реконструируемых домов (пансионатов, домов-интернатов), предназначенных для постоянного проживания престарелых и инвалидов — одиночек и супружеских пар, нуждающихся по состоянию здоровья в повседневном бытовом и медицинском обслуживании и периодическом или постоянном уходе.

Инструкция не распространяется на проектирование домов, предназначенных для инвалидов в возрасте до 45 лет, психоневрологических больных, глухонемых, незрячих и т. п.

Примечание. При проектировании домов для престарелых и инвалидов следует соблюдать требования других нормативных документов, утвержденных или согласованных Госстроем СССР, при этом требования Общей части главы СНиП по проектированию общественных зданий и сооружений и других глав СНиП принимать применительно к больницам.

1.2. Дома для престарелых и инвалидов подразделяются на два типа:

а) *общего* — для расселения в основном практически здоровых, способных самостоятельно передвигаться

Внесена ЦНИИЭП жилища и КиевЗНИИЭП Госгражданстрой	Утверждена приказом Государственного комитета по гражданскому строительству и архитектуре при Госстрое СССР от 31 декабря 1974 г. № 292	Срок введения в действие 1 октября 1975 г.
--	---	--

и частично себя обслуживать, но нуждающихся в надлежащем бытовом и медицинском обслуживании;

б) *больничного* — для расселения в основном немощных — хронически больных, нуждающихся в систематическом бытовом и медицинском обслуживании и постоянном или периодическом уходе.

В домах общего типа следует предусматривать отделение для немощных, а в доме больничного типа — отделение для практически здоровых с количеством мест в каждом не более 30% общего количества мест в доме.

В домах больничного типа допускается предусматривать отделение или жилую группу для колясочников с количеством мест не более 10% общего количества мест в доме.

В домах общего типа (в отдельных случаях при соответствующем обосновании) допускается не предусматривать отделение для немощных; в этом случае следует проектировать палаты для заболевших общей вместимостью до 5% мест в доме.

1.3. Дома для престарелых и инвалидов следует проектировать: общего типа на 100, 200 и 300, больничного типа на 50, 100, 200, 300, 400 и 500 мест, а в зависимости от местных условий и при обосновании — до 1000 мест.

2. РАЗМЕЩЕНИЕ ДОМОВ ДЛЯ ПРЕСТАРЕЛЫХ И ИНВАЛИДОВ И ТРЕБОВАНИЯ К ЗЕМЕЛЬНЫМ УЧАСТКАМ

2.1. Дома для престарелых и инвалидов следует размещать на селитебной территории городов и других населенных пунктов на обособленных участках или в зеленой зоне.

Участки должны удовлетворять санитарно-гигиеническим требованиям, по возможности должны быть расположены вблизи зеленых массивов, естественных или искусственных водоемов, источников водоснабжения и электроснабжения и быть удобны для отвода хозяйственно-бытовых и сточных вод из зданий, удалены от магистральных улиц и дорог с интенсивным движением и от источников шума. К участку должны быть преду-

смотрены удобные подъезды и подходы от остановок общественного транспорта.

Дома общего и больничного типа допускается размещать на одном общем участке.

2.2. Количество мест в домах для престарелых и инвалидов общего и больничного типа и их соотношение устанавливается министерствами социального обеспечения союзных республик.

Для предварительных расчетов при проектировании домов для престарелых и инвалидов и отсутствии утвержденных в установленном порядке нормативов количество мест в домах на 1000 жителей следует принимать согласно требованиям главы СНиП по планировке и застройке городов, поселков и сельских населенных пунктов.

2.3. Площади земельных участков домов для престарелых и инвалидов следует принимать согласно требованиям главы СНиП по планировке и застройке городов, поселков и сельских населенных пунктов.

2.4. Жилые корпуса для расселения престарелых и инвалидов следует размещать на расстоянии не менее 30 м от красных линий застройки, а корпуса без жилых комнат — не менее 15 м. Разрывы между стенами зданий с окнами из жилых комнат следует принимать 2,5 высоты противостоящего здания, но не менее 25 м, между жилыми корпусами и зданиями хозяйственного назначения — не менее 30 м.

2.5. На участке дома для престарелых и инвалидов должны быть выделены следующие зоны:

жилая;

отдыха (сад с прогулочными аллеями, цветниками, газонами, теневыми навесами и беседками, защищенными от ветра, площадками для отдыха, столами для игр, садовыми скамейками, питьевыми фонтанчиками и площадкой для занятий лечебной физкультурой);

хозяйственная (гараж, котельная, склады, овощехранилище, прачечная, дезинфекционная камера, уборная, площадка для мусоросборников и др.);

плодовый сад и огород (в зависимости от местных условий).

2.6. В жилую и хозяйственную зону следует предусматривать самостоятельные въезды. В домах вместимостью до 200 мест допускается предусматривать один въезд.

2.7. У въезда на участок необходимо предусматривать автомобильную стоянку из расчета 1 место на каждые 50 мест дома, но не менее 3.

2.8. Плотность застройки участков должна быть не более 25%. Площадь под зелеными насаждениями и газонами (включая плодовый сад и огород) должна составлять не менее 60% площади участка.

2.9. Участки домов для престарелых и инвалидов должны быть благоустроены и озеленены с учетом следующих требований:

подходы к дому и пути движения проживающих в зону отдыха не должны иметь пересечений с проездами для автотранспорта;

проезды и подходы к дому должны иметь твердое покрытие. Прогулочные дорожки и тротуары следует предусматривать с твердыми нескользкими покрытиями (бетонные рифленые плиты, плиты естественного камня, обожженный кирпич и т. п.). Покрытия из песка и гравия не допускаются;

уклон прогулочных дорожек и тротуаров следует принимать не более 5%, а ширину — не менее 1,6 м. Дорожки и тротуары, имеющие уклон, на поворотах и через каждые 6 м должны иметь горизонтальные площадки длиной не менее 1,7 м;

наружные лестницы, в том числе и при входе в здание, должны иметь высоту ступеней 0,12—0,14 м, а ширину проступей 0,32—0,34 м;

указатели на участке следует предусматривать простые и четкие по рисунку и цвету;

озеленение участка не должно препятствовать доступу солнечных лучей в здание и в то же время должно способствовать защите жилых помещений от чрезмерного перегрева.

2.10. Участки должны быть ограждены (живая изгородь, стальная сетка, железобетонное решетчатое ограждение, ограда из гладкой проволоки, устанавливаемая между рядами живой изгороди). Высота ограждений 1,2—1,6 м.

2.11. Ориентация окон жилых комнат и комнат отдыха должна удовлетворять требованиям, предъявляемым к палатам больниц.

3. ОБЪЕМНО-ПЛАНИРОВОЧНЫЕ И КОНСТРУКТИВНЫЕ РЕШЕНИЯ ЗДАНИЙ

ОБЩИЕ ТРЕБОВАНИЯ

3.1. Помещения домов для престарелых и инвалидов подразделяются на:

жилые помещения — жилые комнаты и подсобные помещения, объединенные в группы в составе отделений для практически здоровых, немощных и колясочников;

помещения обслуживания — вестибюль и помещения администрации, столовая, медпункт с приемным отделением и изолятором-боксом, клубные помещения, мастерские трудотерапии и хозяйственные помещения.

3.2. Архитектурно-планировочное решение домов для престарелых и инвалидов должно быть простым и четким и обеспечивать для проживающих дополнительные удобства (мероприятия, обеспечивающие легкость ориентации и передвижения, специальные устройства для предохранения от падения, ушибов, ожогов и т. п.).

Архитектура домов для престарелых и инвалидов должна носить характер жилой застройки.

Все группы помещений следует блокировать в одном или нескольких корпусах, при этом хозяйственные помещения (котельная, насосная, бойлерная, прачечная, дезинфекционная камера, гараж, склады инвентаря и оборудования и др.), как правило, — в отдельном хозяйственном корпусе.

Жилые помещения должны быть соответствующим образом изолированы от клубных помещений, столовой, мастерских трудотерапии и других помещений, являющихся источником распространения шумов и запахов. Следует предусматривать необходимые меры для предотвращения проникновения запахов из отделения для немощных в другие группы помещений.

Отделение для колясочников и мастерские трудотерапии следует размещать, как правило, в первом этаже.

В случае размещения помещений обслуживания в отдельных корпусах они должны быть соединены с жилыми корпусами теплыми переходами, выполненными из несгораемых материалов.

3.3. Помещения домов для престарелых и инвалидов необходимо размещать в надземных этажах.

В подвальном и цокольном этажах допускается размещать складские и технические помещения (вентиляционные камеры, щитовые, тепловые пункты и водомерные узлы), бытовые помещения столовой, стерилизационные для суден и клеенок, кладовые хранения сезонной одежды и обуви и личных вещей, гардеробные для персонала.

В цокольном этаже, пол которого расположен ниже планировочной отметки тротуара или отмостки не более чем на 0,5 м, допускается размещать все помещения, кроме жилых комнат, палат приемного отделения и изолятора, врачебных кабинетов, кабинетов функциональной диагностики, процедурных и перевязочных.

В цокольном этаже, пол которого расположен ниже планировочной отметки тротуара или отмостки не более чем на 1,2 м, допускается размещать: помещение архива, вестибюля, гардеробную, бельевую, мастерские трудотерапии, ремонтные мастерские, помещения администрации, аптеку, прачечную, производственные помещения столовой.

Примечание. Размещение помещений для хранения легковоспламеняющихся и горючих жидкостей в цокольном и подвальном этажах не допускается.

3.4. Помещения, режим работы которых может причинять беспокойство проживающим или мешать работе медицинского и административного персонала (бойлерные с насосными установками, производственные помещения и обеденные залы столовых, ремонтные мастерские, охлаждаемые камеры с машинными отделениями, венткамеры, компрессорные и т. п.), не допускается размещать смежно, а также над и под спальными комнатами, лечебно-диагностическими кабинетами и помещениями администрации.

3.5. Этажность домов для престарелых и инвалидов должна быть не более 9. Проектирование зданий большей этажности допускается при соответствующем медико-технологическом, технико-экономическом и градостроительном обоснованиях.

3.6. Высоту надземных этажей (от пола до пола) следует принимать: в домах общего типа 2,8 м, в домах больничного типа 3,3 м (за исключением зрительного зала, столовой и хозяйственных помещений).

Высоту зрительного зала, помещений столовой и хозяйственных помещений (котельных, бойлерных, насосных, прачечных, дезинфекционных камер, гаражей) следует принимать по нормам проектирования этих зданий и помещений.

Высоту складских помещений и ремонтных мастерских, размещаемых в подвальных или цокольных этажах, следует принимать не менее 2,2 м до низа выступающих конструкций перекрытия.

3.7. Наружные входы в дом для престарелых и инвалидов в I и II климатических районах должны быть с двойными тамбурами. Тамбуры должны иметь глубину не менее 1,6 м. В I климатическом районе в тамбуре основного входа должна быть предусмотрена тепловая завеса.

3.8. При входе в дом для престарелых и инвалидов наряду с лестницей следует предусматривать пандус с уклоном не более 5%. Ширина пандуса между поручнями должна быть не менее: для одностороннего движения 0,9 м, для двустороннего движения 1,8 м. В начале и конце пандуса следует проектировать горизонтальные площадки длиной не менее 1,7 м. При длине пандуса более 6 м должны предусматриваться промежуточные горизонтальные площадки длиной не менее 1,7 м, при этом прямолинейные участки пандуса, включая горизонтальные площадки, должны быть не более 16 м. Пандусы длиной более 3 м должны иметь перила. Лестницы и пандусы внутри здания следует ограждать перилами с двух сторон.

Высоту перил лестниц и пандусов следует принимать 0,85 м, а на горизонтальных площадках — 0,9 м. Над пандусами и горизонтальными площадками надлежит предусматривать второй поручень для колясочников на высоте 0,7 м. Перила на площадках лестниц и пандусов не должны прерываться.

Пандусы должны быть несгораемыми, а их поверхность шероховатой.

3.9. Ширину помещений следует принимать по табл. 1.

3.10. Глубина жилых комнат и лечебно-диагностических помещений должна быть не более 6 м, перевязочных и процедурных — не менее 4 м, офтальмологических кабинетов — не менее 6 м.

Таблица 1

Наименование помещений	Ширина помещений, м			
	жилых отделений для		медпунк- тов и при- емного отделения	админи- стративно- хозяйст- венных
	практи- чески здоровых	немогных и коля- сочников		
1. Жилые комнаты и палаты	3	3,3	3,3	—
2. Коридоры	1,8	2,2	2,2	1,5
3. Кабинеты врачей	2,4	2,4	2,4	—
4. Перевязочная и проце- дурная	3,2	3,2	3,2	—

Отношение глубины к ширине в жилых комнатах, палатах и лечебно-диагностических кабинетах должно быть не более 2.

3.11. Двери должны быть распашными или раздвижными. Ширину полотна дверей жилых комнат, уборных, ванных и душевых для немогных и колясочников, помещений для бытовых нужд, предназначенных для колясочников, кабинетов врачей, перевязочных, процедурных, кабинетов электросветолечения, комнат дежурных медсестер, палат приемного отделения и изолятора-бокса следует принимать 0,9 м; на путях эвакуации (кроме вышеуказанных помещений) — не менее 1,2 м.

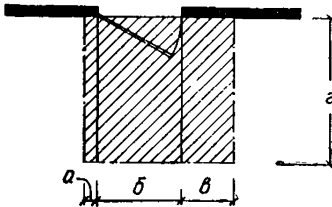


Рис. 1. Площади зон открывания распашных дверей, которыми должны пользоваться немогные и колясочники

Размеры, см			
а	б	в	г
10	Согласно требованиям п. 3.11 настоящей Инструкции	25	170
10		35	160
10		45	150
10		55	140

Примечание. Промежуточные значения «в» или «г» следует интерполировать.

Двери следует предусматривать, как правило, без порога. Пороги и перепады уровней пола допускаются высотой не более 2 см. Площадь зоны открывания распашных дверей, которыми должны пользоваться колясочники и немощные, следует предусматривать по рис. 1.

3.12. Минимальные размеры санитарных узлов и расстановку в них оборудования следует принимать по рис. 2, 3 и 4.

Двери санитарных узлов для проживающих должны открываться наружу и снабжаться защелками, допускающими открывание их с наружной стороны.

Размеры кабин уборных для персонала должны быть $0,8 \times 1,2$ м (при открывании дверей наружу) и $0,8 \times 1,5$ м (при открывании дверей внутрь), душевых кабин — $0,9 \times 0,9$ м (открытых) и $1,8 \times 0,9$ м (закрытых).

Уборная общего пользования должна иметь умывальник (при двух и более унитазах — в шлюзе).

3.13. В домах для престарелых и инвалидов должны быть предусмотрены следующие меры безопасности и специальные устройства:

настенные поручни: в отделениях для практически здоровых, медпункте и вестибюле — вдоль одной из стен коридоров, в отделениях для немощных — вдоль обеих стен коридоров. Настенные поручни следует устанавливать на высоте 0,9 м от уровня пола. Диаметр поручней надлежит принимать 5 см;

защитные панели из дерева или пластика высотой 0,6 м от уровня пола на стенах коридоров, комнат отдыха, помещений бытовых нужд, передних-шлюзов в жилых группах для колясочников;

обшивку низа дверей металлическими листами шириной 0,3 м в жилых группах для колясочников;

нескользкие покрытия пола и ступеней лестниц во всех отделениях;

полки в жилых комнатах, кухнях, санузлах располагать не выше 1,6 м и не ниже 0,3 м от уровня пола;

подлокотники, поручни и вертикальные штанги у унитазов, ванн и в душевых кабинках размещать согласно рис. 2, 3 и 4;

сиденья унитазов для практически здоровых и немощных устанавливать на высоте 45 см, а для колясочников на высоте 50 см от уровня пола до верха сиденья (например, путем установки унитаза на специальную

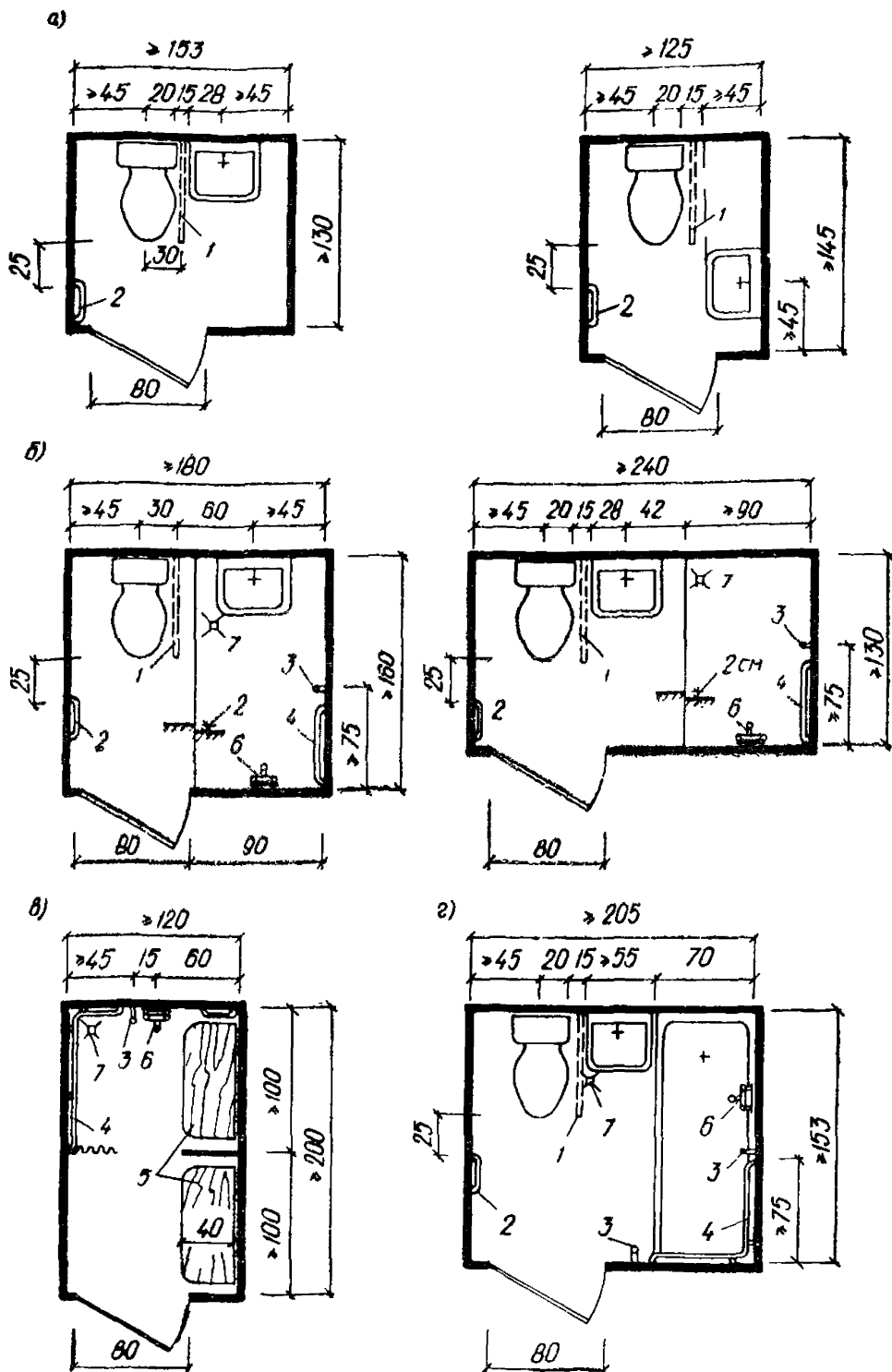


Рис. 2. Минимальные размеры санитарных узлов для практически здоровых (см) и расстановка в них оборудования

а — уборная (унитаз, умывальник); *б* — совмещенный санитарный узел (унитаз, умывальник, душ); *в* — душевая кабина с местом для раздевания; *г* — совмещенный санитарный узел (унитаз, умывальник, ванна); *1* — напольный или настенный подлокотник на высоте 25 см от уровня сиденья унитаза; *2* — наклонный поручень длиной 30 см под углом 50° к уровню пола; *3* — вертикальный поручень на высоте 90–130 см от уровня пола; *4* — горизонтальный поручень на высоте 90 см от уровня пола; *5* — откидная или стационарная скамья; *6* — настенный смеситель с душевой сеткой на гибком шланге; *7* — трап

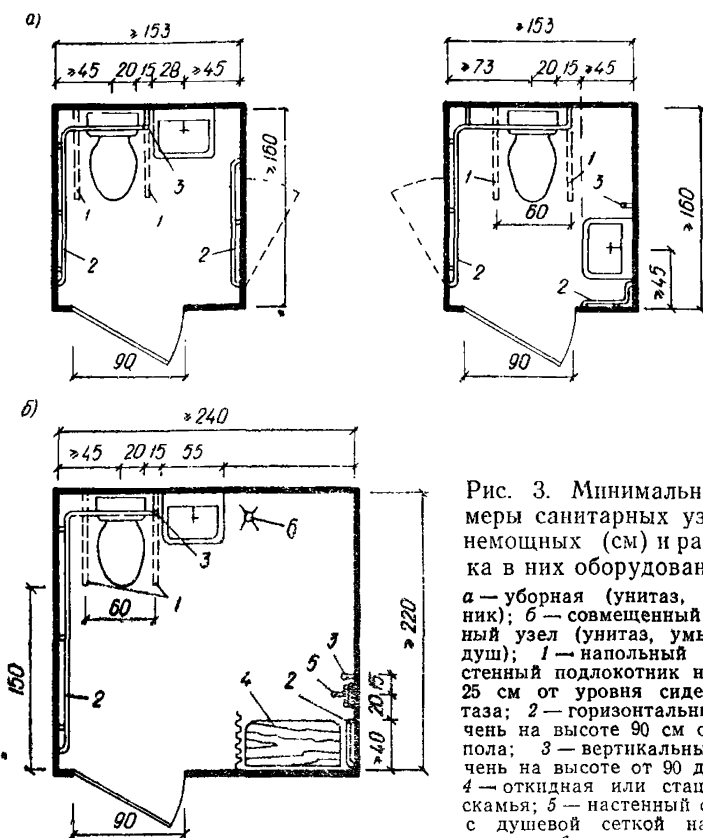


Рис. 3. Минимальные размеры санитарных узлов для немощных (см) и расстановка в них оборудования

а — уборная (унитаз, умывальник); б — совмещенный санитарный узел (унитаз, умывальник, душ); 1 — напольный или настенный подлокотник на высоте 25 см от уровня сиденья унитаза; 2 — горизонтальный поручень на высоте 90 см от уровня пола; 3 — вертикальный поручень на высоте от 90 до 130 см; 4 — откидная или стационарная скамья; 5 — настенный смеситель с душевой сеткой на гибком шланге; 6 — трап

бетонную площадку, или устройства на унитазе дополнительного сиденья, или применения унитаза консольной конструкции);

краны в ваннах и душевых должны быть с термостатическими регуляторами, исключающими подачу горячей воды температурой более 50° С;

дно ванны, предназначенной для практически здоровых, должно быть на уровне пола ванной комнаты (допускается предусматривать устройство приставной инвентарной ступени-площадки высотой 0,15 м);

поручни, штанги, умывальники, полки, металлические полозья на потолках санитарных узлов для подвески трапеции следует крепить к основным конструкциям, причем их крепление надлежит рассчитывать на динамическую нагрузку не менее 120 кг. Диаметр поручней

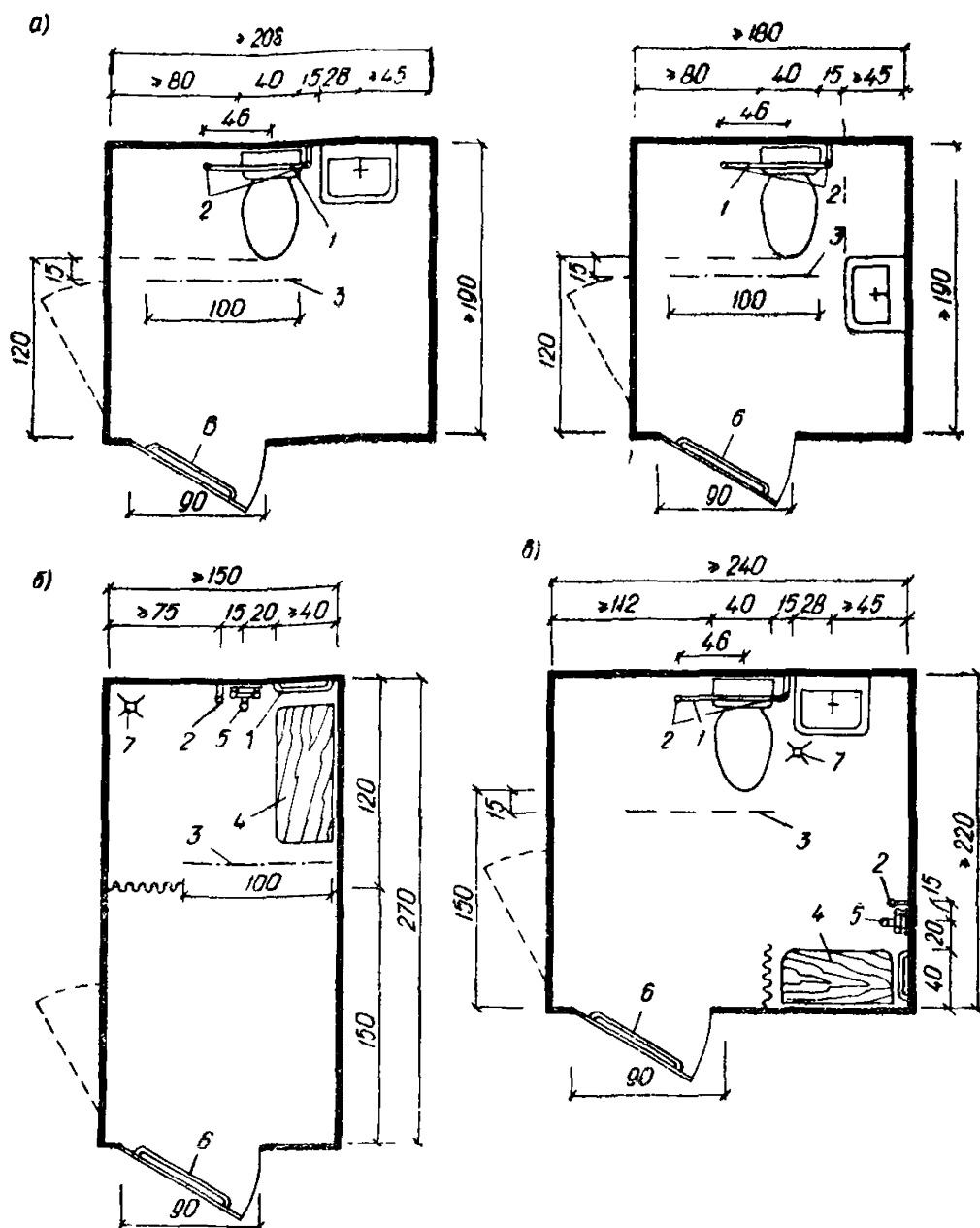


Рис. 4. Минимальные размеры санитарных узлов для колясочников (см) и расстановка в них оборудования

а — уборная (унитаз, умывальник); б — душевая кабина с местами для раздевания; в — совмещенный санитарный узел (унитаз, умывальник, душ); 1 — горизонтальный поручень на высоте 80 см от уровня пола; 2 — вертикальный поручень на высоте от 80 до 130 см; 3 — металлический полоз на потолке для подвески трапеции; 4 — откидная или стационарная скамья на высоте 50 см от уровня пола; 5 — настенный смеситель с душевой сеткой на гибком шланге; 6 — горизонтальный поручень на дверном полотне на высоте 110 см от уровня пола; 7 — трап

и штанг в санитарных узлах следует принимать 2,5—3,2 см.

3.14. В III и IV климатических районах для защиты зданий от солнечной радиации следует предусматривать окраску и отделку наружных стен и покрытие кровель материалами светлых тонов, а также защитные устройства, соответствующие местным условиям.

3.15. Оконные переплеты надлежит предусматривать с тройным остеклением и тройным уплотнением притворов в северной части климатического подрайона IA со средней температурой января ниже -32°C , в климатических подрайонах IB и IG, а также при соответствующих технико-экономических обоснованиях и в других районах страны с расчетной температурой наружного воздуха -40°C и ниже.

В остальных подрайонах I климатического района и во II климатическом районе надлежит предусматривать двойные раздельные переплеты.

Во всех помещениях домов для престарелых и инвалидов необходимо предусматривать верхнерасположенные фрамуги (с боковыми щитками) или форточки. Высота расположения затворов фрамуг и форточек должна быть в помещениях для престарелых не более 1,6 м, а для колясочников — 1,3 м от пола.

3.16. В III и IV климатических районах проемы окон и балконных дверей помещений с долговременным пребыванием проживающих, кабинетов врачей и помещений медицинского персонала, а в IV районе также проемы лоджий и веранд, обращенных на сектор горизонта на $200-290^{\circ}$, должны быть оборудованы регулируемыми солнцезащитными устройствами.

ЖИЛЫЕ ПОМЕЩЕНИЯ

3.17. Жилые помещения следует проектировать, как правило, в виде жилых групп вместимостью 8—10 мест для практически здоровых, 25—30 мест для немощных и колясочников, но не менее 10 мест каждая.

3.18. Жилые комнаты следует предусматривать: для практически здоровых и колясочников на 1 и 2 места, для немощных на 1—2 и 3—4 места.

3.19. Жилые комнаты должны быть непроходными.

Выход из комнаты в коридор следует предусматривать через шлюз-переднюю.

Двери из шлюзов-передних в коридор должны иметь уплотняющие прокладки в притворах.

3.20. Жилые комнаты должны быть оборудованы встроенными шкафами для одежды, обуви, белья и личных вещей, а шлюзы-передние жилых комнат — вешалками для уличной одежды. Для каждого проживающего следует предусматривать шкаф с внутренним размером 0,6×0,6 м. Встроенные шкафы для одежды, обуви, белья и личных вещей допускается размещать в шлюзах-передних.

Проходы и расстояния между спальным оборудованием следует принимать по рис. 5.

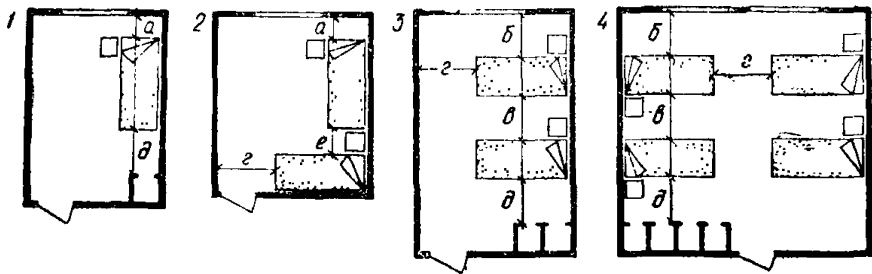


Рис. 5. Ширина проходов и расстояний между спальным оборудованием в жилых комнатах

1, 2 — для практически здоровых и колясочников; 3 — для немощных, колясочников и практически здоровых; 4 — для немощных

Обозначения	Расстояния, см (не менее)		
	для практически здоровых	для немощных	для колясочников
а) между короткой стороной кровати и наружной стеной со световым проемом . . .	50	—	50
б) между длинной стороной кровати и наружной стеной со световым проемом . . .	90	90	90
в) между длинными сторонами кроватей . . .	80	90	100
г) между короткими сторонами кроватей или короткой стороной кровати и ограждающей конструкцией	100	130	130
д) между кроватью и шкафом: с распашными дверцами	100	100	170
с раздвижными дверцами	70	70	140
е) между короткой и длинной сторонами кровати	100	—	100

В комнатах для немощных кровати следует располагать рядами, параллельно стенам со световыми проемами, но не более чем в 3 ряда.

3.21. Во II, III и IV климатических районах при жилых комнатах следует предусматривать лоджии, балконы или террасы глубиной не менее 1,2 м.

Допускается заменять лоджии, балконы и террасы при каждой жилой комнате на общие, для одной или двух жилых групп. В этом случае их площадь следует принимать из расчета 0,8 м² на каждого проживающего в данных жилых группах. Глубина общих лоджий, балконов и террас должна быть не менее 1,8 м.

Общие лоджии или балконы должны располагаться, как правило, при комнатах отдыха.

Балконы и террасы должны иметь ветрозащитные экраны.

3.22. В каждой жилой группе для немощных при санитарных комнатах, а в отделениях для практически здоровых — на этаж, или на 2—4 жилые группы следует предусматривать балкон или лоджию, оборудованные устройствами для сушки белья, проветривания постельных принадлежностей и одежды.

3.23. Состав и площади помещений жилых групп и отделений для практически здоровых следует принимать по табл. 2.

Таблица 2

Наименование помещений	Площадь, м ²	Дополнительные требования
Жилая группа		
1. Жилые комнаты: на 1 место	12*	Количество комнат принимается не менее чем на 80% мест в отделении
на 2 места	18*	То же, не более чем на 20% мест в отделении
2. Уборные ¹	Согласно требованиям п.3.12 настоящей Инструкции	Проектируется по одной уборной на каждую жилую комнату

Наименование помещений	Площадь, м ²	Дополнительные требования
3. Комнаты отдыха	1 м ² на одно место в жилой группе, но не менее 15	Проектируется одна комната на одну-две жилые группы
4. Кухня ²	8	Оборудуется электроплитой из расчета одна конфорка на пять человек, мойкой, электрохолодильником, рабочим столом, навесным шкафом-полкой и обеденным столом размером 1,2×0,8 м
5. Помещения для бытовых нужд с местами для: а) стирки мелких вещей б) сушки и глажения в) хранения предметов уборки г) временного хранения грязного белья д) чистки одежды и обуви	10 <hr/> 4	Оборудуются мойкой-раковиной, трапом, мусоропроводом, двумя сушильными шкафами (для выстиранных вещей и для одежды и обуви), гладильной доской, шкафом для сушки и хранения уборочного инвентаря, ларем (контейнером, мешками) для грязного белья. Проектируется одно помещение на две жилые группы
6. Ванная комната ¹	12	Проектируется одна комната на две жилые группы. Оборудуется ванной с душем, умывальником, ванной ножной с плоским дном, трапом с прямым отводом, биде, кушеткой смотровой, тумбочкой и вешалкой для одежды и полотенец
7. Душевая кабина с местом для раздевания ¹	Согласно требованиям п.3.12 настоящей Инструкции	—

Наименование помещений	Площадь, м ²	Дополнительные требования
Общие помещения жилого отделения		
8. Комната дежурной медсестры—процедурная	13	Проектируется из расчета одна комната на 100 мест Проектируется из расчета по одному помещению на отделение численностью не менее 90 и не более 150 мест. В домах до 200 мест следует проектировать в целом на дом по одному помещению
9. Кабинет врача-терапевта	10	
10. Комната персонала	8	
11. Помещение для хранения переносной аппаратуры	10	
12. Комната сестры-хозяйки ³	10	
13. Уборная для персонала на один унитаз с умывальником	Согласно требованиям п.3.12 настоящей Инструкции	—

* Жилая площадь (см. п. 3.36 настоящей Инструкции).

¹ При комнатах на одного человека допускается предусматривать уборную на две смежные комнаты. При технико-экономическом обосновании допускается предусматривать вместо уборных (унитаз, умывальник) совмещенные или отдельные санитарные узлы (унитаз, умывальник, душ или ванна). В этом случае общие помещения, указанные в поз. 6 и 7 настоящей таблицы, не устраиваются. При оборудовании санитарных узлов только душем следует предусматривать в зависимости от вместимости отделения 1—3 общие ваннные комнаты площадью: одна 12 м² (больничного типа), остальные по 4 м².

² Допускается не предусматривать при условии оборудования шлюза-передней каждой жилой комнаты 1—2-конфорочной электроплиткой и мойкой, а также вентиляцией с механическим побуждением.

³ Оборудуется встроенными шкафами для хранения чистого белья.

3.24. Состав и площади помещений жилых групп отделений для немощных следует принимать по табл. 3.

Таблица 3

Наименование помещений	Площадь, м ²	Дополнительные требования
Жилая группа		
1. Жилые комнаты на: 1 место	9*	Проектируется одна-две комнаты на жилую группу
2 места	16*	—
3 »	24*	Проектируется не более двух комнат на жилую группу
4 »	32*	
2. Уборные ¹	Согласно требованиям п.3.12 настоящей Инструкции	Проектируется по одной уборной на каждую жилую комнату
3. Комната отдыха	0,7 м ² на одно место в жилой группе, но не менее 15	—
4. Кухня-раздаточная: а) без машины для мытья и стерилизации посуды: на 1 жилую группу на 2 жилые группы б) с машиной для мытья и стерилизации посуды	14 18 25	Оборудуется электроплитой, мойкой, электрохолодильником, столом-шкафом, навесными шкафами-полками. В кухне-раздаточной следует предусматривать подъемник для доставки пищи из центральной кухни
5. Санитарная комната с местами для: а) мытья и стерилизации суден; мытья и сушки клеенок		Оборудуется мойкой для клеенок с ножным зажимом, больничным сливом (видуаром), установкой для мойки суден, мойкой с настенным смесителем, ванной или ба-

Наименование помещений	Площадь, м ²	Дополнительные требования
б) хранения предметов уборки в) сортировки, сушки и временного хранения грязного белья	15	ком для заполаскивания особо грязного белья, трапом с прямым отводом, мусоропроводом, шкафом (встроенным) для сушки, стеллажом для суден, ларем (контейнером, мешками) для грязного белья, тележкой для грязного белья
г) хранения чистого белья	4	Оборудуется стеллажами
6. Ванная комната	12	Оборудуется ванной ³ прамобортной с душевой сеткой и приспособлением для опускания и подъема больных, умывальником, открытой душевой установкой со стационарной душевой сеткой и гибким душевым шлангом, ванной ножной с плоским дном, трапом с прямым отводом, кушеткой смотровой, тумбочкой и вешалкой для одежды и полотенец
7. Кабина личной гигиены женщин	5	Оборудуется биде, умывальником и унитазом
8. Место для каталок и передвижных кресел	4	—
9. Пост дежурного персонала	4	Проектируется по одному посту на одну-две жилые группы
Общие помещения жилого отделения 10. Комната дежурной медсестры — процедурная	13	Проектируется одна комната на две-три жилые группы

Наименование помещений	Площадь, м ²	Дополнительные требования
11. Кабинет врача-терапевта	10	Проектируются из расчета по одному помещению на каждые три-четыре жилые группы В домах до 200 мест следует проектировать в целом на дом по одному помещению
12. Комната персонала	8	
13. Комната сестры-хозяйки ⁴	10	
14. Помещение для хранения переносной аппаратуры	10	
15. Уборная для персонала на один унитаз с умывальником	Согласно требованиям п.3.12 настоящей Инструкции	

* Жилая площадь (см. п. 3.36 настоящей Инструкции).

¹ При комнатах на 2 человека допускается предусматривать уборную на две смежные комнаты. При комнатах на 3—4 человека допускается заменять уборную совмещенным или раздельным санитарным узлом (унитаз, умывальник, душ).

² В санитарных комнатах допускается устанавливать трубопровод для спуска грязного белья.

³ Устанавливается с учетом подхода к ней с трех сторон на расстоянии не менее 0,75 м от стены.

⁴ Оборудуется встроенными шкафами для чистого белья.

3.25. Состав и площади помещений жилых групп для колясочников следует принимать по табл. 4.

Таблица 4

Наименование помещений	Площадь, м ²	Дополнительные требования
1. Жилые комнаты: на 1 место	12*	Проектируется одна комната на каждую жилую группу
на 2 места	20*	—
2. Уборная ¹	Согласно требованиям п.3.12 настоящей Инструкции	Проектируется по одной уборной на одну или две смежные комнаты

Наименование помещений	Площадь, м ²	Дополнительные требования
3. Комната отдыха	1 м ² на одно место в жилой группе, но не менее 15	—
4. Кухня-раздаточная: а) без машины для мытья и стерилизации посуды: на 1 жилую группу на 2 жилые группы б) с машиной для мытья и стерилизации посуды	14 18 25	Оборудуется электроплитой, мойкой, электрохолодильником, столом-шкафом, навесными шкафами-полками
5. Душевые кабины ¹	Согласно требованиям п.3.12 настоящей Инструкции	Проектируется из расчета одна кабина на 10 мест
6. Помещение для бытовых нужд с местами для: а) стирки мелких вещей б) сушки и глажения в) хранения предметов уборки г) временного хранения грязного белья	18	Оборудуется мойкой, раковиной, трапом, мусоропроводом, двумя сушильными шкафами (для выстиранных вещей и для одежды и обуви), гладильной доской, шкафом для сушки и хранения уборочного инвентаря
7. Место для каталок и передвижных кресел	6	—
8. Уборная для персонала на один унитаз с умывальником	Согласно требованиям п.3.12 настоящей Инструкции	—

Наименование помещений	Площадь, м ²	Примечания
9. Пост дежурного персонала	4	Проектируется по одному посту на одну-две жилые группы

* Жилая площадь (см. п. 3.36 настоящей Инструкции).

¹ При технико-экономическом обосновании допускается предусматривать вместо уборных (унитаз, умывальник) совмещенные или отдельные санитарные узлы (унитаз, умывальник, душ). В этом случае общие душевые кабины, указанные в поз. 5 настоящей таблицы, не устраиваются.

ПОМЕЩЕНИЯ ОБСЛУЖИВАНИЯ

3.26. Площади вестибюля и помещений администрации следует принимать по табл. 5.

Таблица 5

Наименование помещений	Площади помещений м ² , при вместимости домов (кол-во мест)					
	50	100	200	300	400	500
1. Вестибюль-холл, гардеробная, пост дежурного .	30	50	70	80	100	120
2. Кабинет директора . .	12	12	18	18	18	18
3. Приемная директора .	—	12	12	12	15	15
4. Кабинет заместителя директора по хозяйственной части	—	12	12	12	12	12
5. Кабинет инженерно-технического персонала . .	—		10	10	12	16
6. Канцелярия, отдел-кадров, бухгалтерия, касса . .	12	18	24	36	42	48
7. Архив медицинский . .	4	6	12	15	18	18
8. Комната общественных организаций	—	—	12	15	18	18
9. Комнаты (с уборными) для ночлега гостей проживающих	—	12	14	2×12	2×12	2×14

Наименование помещений	Площади помещений, м ² , при вместимости домов (кол-во мест)					
	50	100	200	300	400	500
10. Парикмахерская . . .	—	—	12	12	12	14
11. Гардеробная для хранения одежды персонала, оборудованная индивидуальными шкафами	12	18	24	30	36	42
12. Душевая для персонала (количество душевых кабин принимается из расчета одна душевая кабина на 15 человек, работающих в наибольшей смене, среднего и младшего персонала)	Согласно требованиям п. 3.12 настоящей Инструкции					
13. Уборная для персонала (на один унитаз с умывальником в шлюзе). При вместимости дома 50 и 100 мест — 1; 200 мест и более — 2	То же					
14. Уборные при вестибюле для колясочников и посетителей (на один унитаз с умывальником в шлюзе). При вместимости дома 50 и 100 мест — 1; 200 мест и более — 2	»					
15. Веранда-тамбур ¹ . . .	—	12	14	16	18	20

¹ Предусматривается в I и II климатических районах. Оборудуется скамейками для сидения.

3.27. Площади столовых следует принимать по табл. 6.

Таблица 6

Наименование помещений	Площади помещений, м ² , при вместимости дома (кол-во мест)							
	50	100	200	300	400	500		
1. Обеденный зал	1,4 м ² на одно место в зале							
2. Раздаточная	10	12	14	16	20	24		
Производственные помещения								
3. Цех заготовки овощей	—	—	20	20	20	22		
4. Цех заготовки мяса и птицы	10	16	16	12	14	15		
5. Цех заготовки рыбы . .				8	8	8		
6. Горячий цех	16	22	40	50	55	60		
7. Холодная заготовочная	6	8	12	14	16	16		
8. Кондитерский цех			16	18	20	20		
9. Моечные кухонной и столовой посуды	6+8	6+12	10+16	10+20	10+30	14+35		
10. Кладовая суточного запаса продуктов	4	6	10	10	10	12		
11. Экспедиция пищи в отделения немощных и колясочников	—	6	8	10	12	14		
Складские помещения								
12. Охлаждаемые камеры для хранения:	6	4	4	4	6	8		
а) мяса				4	6	6		
б) рыбы				6	6	4	6	8
в) молочных продуктов . . .						4	6	6
г) фруктов и зелени						4	5	8
д) консервов и квашения	2	2	4	4	4	4		
е) отходов (с отдельным наружным выходом)								

Продолжение табл. 6

Наименование помещений	Площади помещений, м ² , при вместимости дома (кол-во мест)					
	50	100	200	300	400	500
13. Место для холодильной установки	2	2	2	3	3	4
14. Кладовая для сухих продуктов	2	4	4	8	8	10
15. Помещение для хранения и резки хлеба	2	4	5	6	6	8
16. Кладовая для овощей	4	6	8	10	12	14
17. Кладовая для хранения белья	3	5	6	3	3	3
18. Кладовая для хранения инвентаря				4	4	5
19. Загрузочная	6	7	9	9	10	10
20. Тарная	4	4	5	6	6	8
21. Помещение для кладовщика	—	—	6	6	6	6
Административно-бытовые помещения						
22. Комната заведующего производством	—	—	8	8	8	8
23. Комната медицинской сестры или врача диетического питания	—	—	8	8	8	8
24. Гардеробные, душевые и уборные для персонала	8	10	14	20	25	30
25. Место для хранения предметов уборки помещений	2	2	2	2	2	2

Наименование помещений	Площади помещений, м ² , при вместимости дома (кол-во мест)					
	50	100	200	300	400	500
26. Помещения для хранения и мытья мармитных тележек и тары, применяемых для транспортирования пищи	4	6	8	12	16	20

Примечания: 1. Количество мест в обеденном и совмещенном обеденном и зрительном зале следует принимать из расчета одновременного обслуживания с помощью официантов 100% практически здоровых.

2. В домах больничного типа вместимостью 50—100 мест следует предусматривать совмещенный обеденный и зрительный зал, в этом случае площадь зала принимается из расчета 1,6 м² на одно место в зале.

3. Обеденные залы допускается проектировать поэтажными из расчета один обеденный зал на две жилые группы. В этом случае одна из кухонь жилых групп (п. 4 табл. 2) оборудуется как кухня-раздаточная.

3.28. Площади помещений медпункта с приемным отделением и изолятором-боксом следует принимать по табл. 7.

Таблица 7

Наименование помещений	Площади помещений, м ² , при вместимости домов (мест)									
	общего типа			больничного типа						
	100	200	300	50	100	200	300	400	500	
1. Кабинет главного врача	—	—	—	—	—	—	—	12	12	
2. Кабинет врача	—	12	12	—	—	12	12	12	12	
3. Комната старшей медсестры	—	—	12	—	—	—	12	12	12	
4. Кабинет офтальмолога и ларинголога (с темной комнатой)	—	—	—	—	—	—	—	18+	18+	
5. Зубоврачебный кабинет	—	14	14	—	—	14	14	14	14	

Продолжение табл. 7

Наименование помещений	Площади помещений, м ² , при вместимости домов (мест)								
	общего типа			больничного типа					
	100	200	300	50	100	200	300	400	500
6. Комната для кислородотерапии	—	—	—	—	—	—	—	12	12
7. Процедурная с местом для гинекологического кресла	—	18	18	—	—	18	18	18	18
8. перевязочная	18	18	18	—	18	18	18	18	18
9. Кабинет электросветолечения с помещением для обработки прокладок	18+ +6	24+ +6	36+ +6	12+ +6	12+ +6	18+ +6	24+ +6	36+ +8	48+ +8
10. Кабинет для теплолечения с помещением для подогревания парафина и озокерита	—	—	—	—	—	—	—	12+ +8	18+ +8
11. Кабинет лечебной физкультуры и механотерапии: зал	30	36	48	—	24	30	36	48	48
раздевальная	8	12	12	—	8	12	12	12	12
12. Лаборатория: а) помещение с кабиной для приема проб на анализ	—	6	4+6	—	—	4+6	4+6	8+6	8+6
б) кабинет для взятия на анализ проб крови	—	—	—	—	—	—	8	8	10
в) препараторская для исследования мочи, кала, мокроты, желудочного сока	—	—	—	—	—	—	—	—	14

Наименование помещений	Площади помещений, м ² , при вместимости домов (мест)								
	общего типа			больничного типа					
	100	200	300	50	100	200	300	400	500
г) моечная	—	3	3	—	—	3	3	4	6
13. Аптека:									
а) ассистентская	—	—	12	—	—	—	12	12	15
б) кубовая-стерилизационная	—	—	10	—	—	—	10	10	10
в) моечная	—	—	4	—	—	—	4	4	6
г) помещения для хранения лекарственных средств и перевязочных материалов	—	6	12	—	6	10	12	12	12
д) кладовая для хранения горючих и легковоспламеняющихся жидкостей (до 20 л)	—	2	2	—	2	2	3	4	5
е) кладовая тары	—	—	—	—	—	—	—	4	5
14. Автоклавная	—	—	—	—	—	—	10	10	10
15. Комната медицинского персонала (с уборной и душевой)	—	12	12	—	—	12	12	15	18
16. Помещения для временного хранения трупов:									
а) комната для хранения трупов с холодильной установкой	10+	12+	12+	10+	10+	12+	12+	15+	15+
	+2	+2	+2	+2	+2	+2	+2	+2	+2
б) уборная на один унитаз с умывальником для персонала	Согласно требованиям п. 3.12 настоящей Инструкции								

Наименование помещений	Площади помещений, м ² , при вместимости домов (мест)								
	общего типа			больничного типа					
	100	200	300	50	100	200	300	400	500
в) покойницкая (с отдельным наружным выходом)	—	—	30	—	—	30	30	30	30
Приемное отделение									
17. Вестибюль-ожидательная	10	12	12	—	12	12	12	15	18
18. Уборная при вестибюле	Согласно требованиям п. 3.12 настоящей Инструкции								
19. Смотровая-раздевальная	10	10	10	—	10	10	10	12	12
20. Ванная с душем и одеальной	10	10	10	—	10	10	10	10	10
21. Палата с уборной	—	14	14	—	14	14	2× ×14	2× ×14	2× ×14
22. Буфетная — пост дежурного персонала ¹ . . .	—	6	6	—	6	6	6	6	6
23. Место для каталок	2	2	2	—	2	2	2	2	2
Изолятор-бокс									
24. Палата на 1 койку, санитарный узел (унитаз, умывальник, ванна), шлюз между палатой и коридором	22	22	22	22	22	22	2× ×22	2× ×22	2× ×22
25. Тамбур	2	2	2	2	2	2	2	2	2

¹ Оборудуется двухконфорочной электроплиткой, мойкой, рабочим столом и навесной полкой для посуды.

3.29. Площади клубных помещений следует принимать по табл. 8.

Таблица 8

Наименование помещений	Площади помещений, м ² , при вместимости домов (кол-во мест)								
	общего типа			больничного типа					
	100	200	300	50	100	200	300	400	500
1. Зрительный зал*	1 м ² на одно место в залах до 100 мест; 0,9 м ² на одно место в залах на 100 мест и более								
2. Эстрада	30	50	50	20	30	30	50	50	50
3. Фойе	0,5 м ² на одно место в зале, но не менее 15								
4. Комната артистов с уборной (унитаз и умывальник)	2× ×10	2× ×12	2× ×12	10	2× ×10	2× ×10	2× ×12	2× ×12	2× ×12
5. Библиотека-читальня	30	36	48	18	24	30	36	42	48
6. Комнаты отдыха — кружковые	18	30	36	18	18	24	30	36	42
7. Кладовая инвентаря	10	12	12	4	6	10	12	12	12
8. Кинопроекционная с перемоточной и тамбуром	20	20	20	20	20	20	30	30	30
9. Курительная-гостиная	15	18	24	—	12	15	18	24	30
10. Уборные при фойе (на один унитаз с умывальником в шлюзе) . . . По 2 уборные** в доме на 200 мест и более	Согласно требованиям п. 3.12 настоящей Инструкции (по типу для практически здоровых)								

* В домах больничного типа вместимостью 50—100 мест зрительный зал устраивается совмещенным с обеденным залом (см. п. 3.27, примечания 1 и 2).

** При наличии отделения для колясочников одну из уборных следует проектировать для колясочников.

Примечания: 1. Количество мест в зрительном зале следует принимать на 100% мест отделения для практически здоровых.

2. Зрительные залы следует проектировать с учетом установки в них полумягких или жестких кресел со стационарными сидениями. Кресла должны быть прикреплены к полу. Перед эстрадой необходимо предусмотреть свободную площадку для размещения зрителей на колясках (1—2 ряда).

3. Расстояние между спинками кресел следует принимать не менее 1 м, количество непрерывно устанавливаемых мест в ряду при односторонней эвакуации ряда не более 12, при двухсторонней эвакуации не более 25, ширина прохода между рядами не менее 0,55 м.

⁴ Зрительные залы, предназначенные для показа кинофильмов, должны отвечать требованиям норм проектирования клубов.

⁵ Зрительные залы и совмещенные зрительные и обеденные залы следует размещать не выше второго этажа.

3.30. Площади помещений мастерских трудотерапии следует принимать по табл. 9.

Таблица 9

Наименование помещений	Норма площади помещений, м ² , на одно место в мастерской
1. Мастерские	4,5 м ² , но не менее 15
2. Кладовые готовой продукции, материалов и инструментов	1 м ² , но не менее 10

Примечания: 1. Количество мест в мастерских следует принимать из расчета одновременной работы 30% практически здоровых.

2. Профиль мастерских надлежит устанавливать в зависимости от местных условий.

3. Мастерские должны, как правило, иметь отдельный наружный выход.

3.31. Площади хозяйственных помещений следует принимать по табл. 10.

Таблица 10

Наименование помещений	Площади помещений, м ² , при вместимости домов (кол-во мест)					
	50	100	200	300	400	500
1. Центральная бельевая с местом для починки . . .	12	16	20	24	30	40
2. Кладовая для грязного белья	6	8	10	12	16	18
3. Кладовая сезонной одежды и обуви	18	24	2×18	2×24	3×18	3×24
4. Кладовые личных вещей	18	24	2×18	2×18	2×24	2×30
5. Кладовые инвентаря и мебели	18	24	2×18	2×24	3×24	3×30
6. Склад хозяйственный	18	24	30	2×18	2×24	2×30

Наименование помещений	Площади помещений, м ² , при вместимости домов (кол-во мест)					
	50	100	200	300	400	500
7. Овощехранилище . . .	По расчету					
8. Картофелехранилище	То же					
9. Фруктохранилище . . .	»					
10. Мастерские по текущему ремонту оборудования и инвентаря	12	18	2×12	3×12	3×16	3×18
11. Кладовая для садово-огородного инвентаря . . .	8	10	12	15	15	18

Примечание. Кладовые следует оборудовать стеллажами, полками и штангами-вешалками.

3.32. Площади помещений прачечной и дезинфекционного отделения следует принимать по табл. 11.

Таблица 11

Наименование помещений	Площади помещений, м ² , при производительности прачечной, кг белья в смену					
	50	100	200	300	400	500
Прачечная*						
1. Цех приема белья: ожидальная цеха приема белья	—	—	6	6	8	9
помещение приема белья с меткой, учетом, сортировкой и хранением	6	6	8	10	12	15
2. Стиральный цех . . .	12	17	24	36	40	44

Наименование помещений	Площади помещений, м ² , при производительности прачечной, кг белья в смену					
	50	100	200	300	400	500
3. Сушильно-гладильный цех	12	15	30	40	45	50
4. Цех разборки, починки и упаковки белья	6	8	12	16	18	20
5. Помещение выдачи белья	—	—	3	5	5	5
6. Комната персонала . .	—	—	10	10	12	12
7. Комната заведующего прачечной	—	—	6	8	8	8
8. Гардеробная персонала	4	4	6	6	8	9
9. Кладовая инвентаря . .	—	—	3	3	3	3
10. Уборная для персонала (на один унитаз с умывальником)	Согласно требованиям п. 3.12 настоящей Инструкции					
11. Душевая кабина для персонала	То же					
Дезинфекционное отделение						
12. Прием и сортировка вещей	4	5	6	8	8	8
13. Выдача вещей	4	5	5	5	8	8
14. Кладовая дезинфицированных вещей	—	—	—	4	5	5
15. Помещение дезинфекционных камер:						
а) грязное отделение . . .	6	10	10	10	10	10
б) разгрузочное отделение	10	15	18	26	26	26

Наименование помещений	Площади помещений, м ² , при производительности прачечной, кг белья в смену					
	50	100	200	300	400	500
в) шлюз между грязным и разгрузочным отделениями	3	3	3	3	3	3
16. Помещение для хранения хлорной извести	—	—	3	4	5	6
17. Помещение для хранения дезинфицирующих средств	—	—	3	4	5	6
18. Комната для хранения хозяйственного инвентаря	—	—	3	4	4	5
19. Уборная (на один унитаз с умывальником в шлюзе)	Согласно требованиям п. 3.12 настоящей Инструкции					
20. Санитарный пропускник (с душевой кабиной) для персонала	4	4	4	6	6	6

* Проектирование прачечной при доме для престарелых и инвалидов допускается только в том случае, когда отсутствует возможность стирки белья в коммунальных прачечных данного населенного пункта. Прачечную следует рассчитывать на работу в две смены. Производительность прачечной следует принимать из расчета: для практически здоровых и колясочников — 1 кг, для немощных — 2 кг белья в сутки на одно место.

3.33. В домах больничного типа на 100 мест и более и в домах общего типа на 300 мест при отсутствии прачечной следует предусматривать прачечную-постирочную для особо загрязненного белья (перед его отправкой в городскую прачечную).

Площадь помещений прачечных-постирочных следует принимать: в домах до 400 мест как для прачечных с производительностью 50 кг белья в смену, а для домов на 400 и 500 мест как для прачечных на 100 кг белья в смену (см. табл. 11).

3.34. Площади помещений гаража* при доме для престарелых и инвалидов следует предусматривать по табл. 12.

Таблица 12

Наименование помещений	Площадь помещений, м ² , при вместимости домов (кол-во мест)					
	50	100	200	300	400	500
1. Помещение для хранения автомобилей	Площадь помещений следует принимать согласно требованиям норм проектирования предприятий по обслуживанию автомобилей. Количество мест в гараже устанавливается в зависимости от местных условий по штатному расписанию					
2. Помещение для обслуживания автомобилей . . .	—	—	18	24	30	36
3. Помещение для хранения мотопомпы ¹	—	—	24	24	24	24
4. Складские помещения	—	—	10	18	18	20

¹ Помещение для хранения мотопомпы предусматривается только в тех случаях, когда в населенном пункте, где размещается дом для престарелых и инвалидов отсутствует пожарное депо.

ТЕХНИКО-ЭКОНОМИЧЕСКИЕ ПОКАЗАТЕЛИ

3.35. Строительный объем и рабочая площадь на одно место в домах для престарелых и инвалидов не должна превышать показателей, приведенных в приложении.

3.36. В технико-экономических показателях по проекту дома для престарелых и инвалидов, определяемых по формам № 11 и 12 (приложения 24 и 25) Временной инструкции по разработке проектов и смет для жилищно-гражданского строительства СН 401-69, в графах «рабочая площадь» следует указывать: в том числе «жилая площадь» (сумма площадей жилых комнат).

* Проектирование гаража при доме для престарелых и инвалидов допускается только в том случае, когда отсутствует возможность использования коммунального транспорта данного населенного пункта.

При подсчете жилой площади комнат площадь встроенных шкафов для одежды, обуви, белья и личных вещей не учитывается.

4. ИНЖЕНЕРНОЕ ОБОРУДОВАНИЕ

4.1. Дома для престарелых и инвалидов должны быть оборудованы водопроводом, канализацией, горячим водоснабжением, центральным отоплением и вентиляцией, электрическим освещением, слаботочными устройствами (радио, телефон, телевидение), сигнализацией (для вызова персонала), а дома больничного типа на 300 мест и более, кроме того, — подводкой кислорода.

4.2. Санитарно-технические устройства домов для престарелых и инвалидов следует принимать по нормам проектирования больниц и по настоящей Инструкции, а клубных помещений, столовых, прачечных и гаражей — по нормам проектирования этих зданий и помещений.

Электротехнические устройства должны отвечать требованиям Правил устройства электроустановок (ПУЭ).

САНИТАРНО-ТЕХНИЧЕСКИЕ УСТРОЙСТВА

4.3. Приточно-вытяжную вентиляцию с механическим побуждением надлежит предусматривать в жилых группах для немощных и колясочников, палатах приемного отделения и изолятора-бокса, мастерских трудотерапии, а в I климатическом районе — и в жилых группах для практически здоровых. Вытяжную вентиляцию с механическим побуждением следует предусматривать в курительных-гостиных.

В IA, IB и IC климатических подрайонах приточно-вытяжную вентиляцию с механическим побуждением следует предусматривать с увлажнением подаваемого воздуха.

4.4. Вытяжная вентиляция с естественным побуждением должна предусматриваться из всех помещений жилых групп для практически здоровых, помещений администрации, библиотек-читален, комнат отдыха — кружковых, а также хозяйственных помещений.

Вытяжную вентиляцию жилых комнат надлежит предусматривать через вытяжные каналы уборных или совмещенных санитарных узлов.

Таблица 13

Наименование помещений	Расчетная температура воздуха, °С	Кратность воздухообмена в 1 ч или количество удаляемого воздуха из помещения при вытяжке	
		приток	вытяжка
1. Жилые комнаты для практически здоровых	22	—	30 м ³ на одно место
2. Жилые комнаты для немощных и колясочников, палаты приемного отделения и изолятора-бокса	23	40 м ³ на одно место	
3. Библиотеки-читальни и комнаты отдыха — кружковые	22	—	2
4. Помещения для бытовых нужд	20	—	3
5. Санитарные комнаты . . .	18	4	5
6. Курительные-гостиные . .	22	—	6
7. Залы лечебной физкультуры, мастерские трудотерапии	20	50 м ³ на одного занимающегося в зале	
8. Кухни и кухни-раздаточные в жилых группах	18	—	не менее 60 м ³ /ч
9. Вестибюли, коридоры, гардеробные	21	—	—
10. Парикмахерская	21	—	1
11. Зрительные залы	20	По расчету, но не менее 20 м ³ наружного воздуха на одно место	
12. Обеденный зал	20	По нормам проектирования предприятий общественного питания	

В кухнях жилых групп для практически здоровых, расположенных не менее чем в двух верхних этажах, следует предусматривать установку вытяжных вентиляторов в обособленных каналах.

4.5. Расчетные температуры воздуха и нормы воздухообмена в помещениях следует принимать по табл. 13.

Примечания. 1. Параметры внутреннего воздуха в помещениях не включенных в табл. 13, должны приниматься по нормам проектирования других соответствующих глав СНиП.

2. В районах с температурой наиболее холодной пятидневки — 31°C и ниже, определяемой согласно главе СНиП «Строительная климатология и геофизика», расчетную температуру воздуха в жилых комнатах надлежит принимать на 2° выше.

3. В угловых помещениях расчетная температура воздуха должна быть на 2°C выше указанной в таблице, но не более 25°C.

ИСКУССТВЕННОЕ ОСВЕЩЕНИЕ И ЭЛЕКТРОТЕХНИЧЕСКИЕ УСТРОЙСТВА

4.6. По степени обеспечения надежности электрообеспечения дома для престарелых и инвалидов следует относить ко 2-й категории.

4.7. Электропроводка должна быть скрытой (за исключением подвалов, чердаков и сырых помещений).

4.8. Нормы освещенности жилых комнат следует принимать по нормам освещенности палат санаториев.

4.9. Освещение жилых комнат для немощных следует осуществлять светильниками со сплошными рассеивателями, устанавливаемыми на потолке, или настенными комбинированными светильниками (общего и местного освещения), устанавливаемыми над каждой кроватью.

4.10. В жилых комнатах у каждой кровати и стола должны быть установлены штепсельные розетки для включения переносных светильников местного освещения и бытовых электрических приборов.

В жилых комнатах для немощных следует устанавливать по одной двухполюсной штепсельной розетке (с заземляющим контактом для включения переносной медицинской аппаратуры).

4.11. Штепсельные розетки для подключения уборочных машин следует устанавливать в коридорах, вестибюле, зрительном зале и фойе.

4.12. Штепсельные розетки, а также выключатели в комнатах для немощных и колясочников должны устанавливаться на высоте 0,8—1 м от пола.

4.13. Дежурное (ночное) освещение, присоединенное к сети аварийного освещения, следует предусматривать в жилых комнатах для немощных и колясочников.

Для дежурного освещения необходимо применять светильники со стеклом синего цвета и экранизирующей решеткой, устанавливаемые на высоте 0,3 м от пола вблизи от входов в помещения.

Управление ночным освещением жилых комнат для немощных следует предусматривать у входа в комнаты.

4.14. Аварийное освещение для эвакуации следует предусматривать в вестибюлях, коридорах, на лестничных клетках, у входов в здания, кухнях-раздаточных, зрительном зале, фойе, помещениях столовой: горячем цехе, обеденном зале, цехе обработки и помещении резки хлеба.

4.15. Освещение территории домов для престарелых и инвалидов должно соответствовать требованиям норм по проектированию наружного освещения городов, поселков городского типа и сельских населенных пунктов применительно к больницам.

4.16. В домах для престарелых и инвалидов следует предусматривать:

городскую сеть проводного вещания с устройством абонентских пунктов в жилых комнатах и обслуживающих помещениях с постоянным пребыванием людей. При наличии в населенном пункте системы многопрограммного вещания необходимо оборудовать трехпарную сеть с трансляцией программ через групповое устройство трехпрограммного вещания. В жилых комнатах допускается устанавливать для практических здоровых громкоговоритель, для немощных — наушники;

сеть коллективного приема телевизионных передач с обеспечением возможности подключения телевизоров в жилых комнатах, комнатах отдыха жилых групп, комнатах отдыха — кружковых, зрительных залах и совмещенных обеденных и зрительных залах;

городскую телефонную сеть с установкой телефонных аппаратов в кабинетах директора, заместителя директора, инженерно-технического персонала, главного врача и врачей-терапевтов жилых отделений, помещениях канцелярии, отдела кадров, бухгалтерии, у поста дежурного в вестибюле и в коридорах жилых групп;

электрификацию с установкой электровторичных

часов в вестибюле, коридорах жилых групп, помещениях администрации и медпункта, мастерских трудотерапии, комнатах отдыха — кружковых, фойе, библиотеке-читальне.

Примечания: 1. В домах на 200 и более мест кроме городской телефонной сети допускается устройство местной автоматической телефонной станции с установкой телефонных аппаратов в помещениях администрации, в кабинетах врачей и старшей медсестры, в комнатах дежурных медицинских сестер, в центральной бельевой, в кладовых сезонной одежды и обуви и личных вещей, в комнате заведующего столовой, на постах дежурного персонала жилых групп, приемного отделения и в вестибюле.

2. В домах на 400 мест и более допускается устройство директорской связи.

4.17. Сигнализацию (звуковую или световую) для вызова дежурного персонала следует предусматривать:

в отделении для немощных и колясочников — из жилых комнат, уборных, ванных и душевых на пост дежурного персонала;

в отделении для практически здоровых — из жилых комнат, уборных, ванных и душевых на пост дежурного персонала;

в приемном отделении и изоляторе-боксе — из палат, уборных и ванных в буфетную — пост дежурного персонала.

ПОДВОДКА КИСЛОРОДА

4.18. Подводку кислорода следует предусматривать в следующие помещения: перевязочную, дежурных медсестер, кабинет кислородотерапии, а также в комнаты на одного человека отделения для немощных.

ЛИФТЫ

4.19. Дома для престарелых и инвалидов должны быть оборудованы пассажирскими, грузопассажирскими, больничными и грузовыми лифтами. Количество, основные размеры и параметры лифтов устанавливаются по расчету. Дома высотой в два этажа допускается оборудовать одним больничным лифтом без устройства пассажирского лифта и грузового подъемника.

4.20. При сообщении лифтов с подвалами, в которых размещаются складские помещения со сгораемыми материалами, необходимо в подвале предусматривать

тамбур-шлюз с двумя samozакрывающимися дверями и уплотненными притворами.

4.21. Шахты и помещения машинных отделений лифтов и подъемников не должны размещаться смежно с жилыми комнатами, кабинетами приема и осмотра больных и другими помещениями длительного пребывания.

4.22. Лифты должны быть оборудованы раздвижными дверями, а кабины — откидными сиденьями и переговорными устройствами с постом дежурного при вестибюле.

МУСОРОПРОВОДЫ И УДАЛЕНИЕ ОТХОДОВ

4.23. Дома высотой в два этажа и более должны быть оборудованы мусоропроводами.

Мусоропровод следует предусматривать на одну-две жилые группы, из расчета суточного наполнения мусора 0,16 кг на одно место в сутки.

4.24. Мусоропроводы должны удовлетворять требованиям, изложенным в Указаниях по проектированию мусоропроводов в жилых и общественных зданиях применительно к общественным зданиям.

4.25. На участках домов, не оборудованных мусоропроводами, должны быть предусмотрены площадки для размещения мусоросборников. Площадки для мусоросборников следует располагать не ближе 20 м от окон дома. К площадкам для мусоросборников должны быть предусмотрены подъезды для вывозки мусора.

5. ПРОТИВОПОЖАРНЫЕ ТРЕБОВАНИЯ

5.1. Противопожарные требования, предъявляемые к зданиям и сооружениям домов для престарелых и инвалидов, надлежит принимать в соответствии с требованиями глав СНиП «Противопожарные нормы проектирования зданий и сооружений» и «Общественные здания и сооружения. Нормы проектирования», применительно к зданиям больниц, а также согласно настоящей Инструкции.

5.2. Мастерские трудотерапии надлежит отделять от других помещений противопожарными стенами или размещать их в отдельном корпусе.

5.3. Двери кладовых и мастерских, связанных с хранением и обработкой сгораемых материалов, должны быть трудносгораемыми с пределом огнестойкости не менее 0,75 часа.

5.4. Выходы из помещения для хранения сгораемых материалов при расположении их в подвальных или цокольных этажах, а также из технического подполья (коридора) надлежит предусматривать непосредственно наружу. Кроме того, в каждом отсеке складских помещений необходимо предусматривать не менее одного оконного проема размером $1,2 \times 0,9$ м с приямок.

ПРИЛОЖЕНИЕ

**РАБОЧАЯ ПЛОЩАДЬ И СТРОИТЕЛЬНЫЙ ОБЪЕМ ДОМОВ
ДЛЯ ПРЕСТАРЕЛЫХ И ИНВАЛИДОВ НА ОДНО МЕСТО
(СРЕДНИЕ ПОКАЗАТЕЛИ)**

Вместимость домов для пре- старелых и инвалидов (кол-во мест)	Рабочая площадь, м ²		Строительный объем, м ³	
	дома общего типа	дома больничного типа	дома общего типа	дома больничного типа
50	—	26	—	165
100	28	25	169	156
200	27	23	159	145
300	26	22	151	138
400	—	22	—	136
500	—	21	—	132

Примечания: 1. Отклонения от норм площадей отдельных помещений допускается: в сторону уменьшения до 5%, в сторону увеличения для помещений площадью до 15 м² до 10%, площадью более 15 м² до 5%.

2. Рабочая площадь указана для домов без отделений для колясочников и без учета площадей помещений, приведенных в поз. 5, 6, 7, 8 и 9 табл. 10 и в пп. 3.32, 3.33, 3.34.

3. При надлежащем обосновании допускаются отклонения от указанных норм до 10%.

СОДЕРЖАНИЕ

	Стр.
1. Общие положения	3
2. Размещение домов для престарелых и инвалидов и требования к земельным участкам	4
3. Объемно-планировочные и конструктивные решения	7
Общие требования	7
Жилые помещения	15
Помещения обслуживания	24
Технико-экономические показатели	37
4. Инженерное оборудование	38
Санитарно-технические устройства	38
Искусственное освещение и электротехнические устройства	40
Подводка кислорода	42
Лифты	42
Мусоропроводы и удаление отходов	43
5. Противопожарные требования	43
Приложение. Рабочая площадь и строительный объем домов для престарелых и инвалидов на одно место	45

Госгражданстрой

Инструкция по проектированию домов
для престарелых и инвалидов
БСН 21-74

Редакция инструктивно-нормативной литературы
Зав. редакцией А. С. Певзнер
Редактор Л. Н. Кузьмина
Мл. редактор Л. Н. Козлова
Технические редакторы Г. В. Климушкина,
В. М. Родионова
Корректор В. И. Галюзова

Сдано в набор 31/X 1975 г. Подписано в печать 18/III 1976 г.
Формат 84×108¹/₃₂. Бумага типографская № 2 усл. печ.
л. 2,52 уч.-изд. л. 2,31 Тираж 15000 Изд. № XII 6021
Заказ № 1675 Цена 12 коп.

Стройиздат
103006, Москва, Каляевская, 23а

Московская типография № 32 Союзполиграфпрома
при Государственном комитете Совета Министров СССР
по делам издательств, полиграфии и книжной торговли.
Москва, К-51, Цветной бульвар, д. 26.