

ГОСУДАРСТВЕННЫЙ КОМИТЕТ
ПО ГРАЖДАНСКОМУ СТРОИТЕЛЬСТВУ И АРХИТЕКТУРЕ
ПРИ ГОССТРОЕ СССР

ТЕМА:
ОСНОВНЫЕ НАПРАВЛЕНИЯ И ЕДИНАЯ МЕТОДОЛОГИЯ
ТИПИЗАЦИИ, УНИФИКАЦИИ И СТАНДАРТИЗАЦИИ
В ЖИЛИЩНО-ГРАЖДАНСКОМ СТРОИТЕЛЬСТВЕ

Н О Р М А Л И

**ОСНОВНЫХ ПЛАНИРОВОЧНЫХ ЭЛЕМЕНТОВ
ЖИЛЫХ И ОБЩЕСТВЕННЫХ ЗДАНИЙ**

**ОСНОВНЫЕ ПОМЕЩЕНИЯ ЗДАНИЙ
НАУЧНО-ИССЛЕДОВАТЕЛЬСКИХ ИНСТИТУТОВ,
ПРОЕКТНЫХ ОРГАНИЗАЦИЙ И
АДМИНИСТРАТИВНЫХ ЗДАНИЙ**

**АДМИНИСТРАТИВНЫЕ ЗДАНИЯ
ПОМЕЩЕНИЯ БАНКОВ И СБЕРКАСС**

НП 7.2.3-72

РАЗРАБОТАНЫ ЦНИИЭП ЗРЕЛИЩНЫХ ЗДАНИЙ И СПОРТИВНЫХ СООРУЖЕНИЙ
ПРИ МЕТОДИЧЕСКОМ РУКОВОДСТВЕ ЦНИИЭП ЖИЛИЩА И ЦНИИЭП УЧЕБНЫХ ЗДАНИЙ

ОДОБРЕНЫ ГОСГРАЖДАНСТРОЕМ
ПРИКАЗ ОТ 18 ОКТЯБРЯ 1972 г. № 192

ЦЕНТРАЛЬНЫЙ ИНСТИТУТ ТИПОВОГО ПРОЕКТИРОВАНИЯ
МОСКВА — 1972

Серия нормалей планировочных элементов жилых и общественных зданий разработана в развитие норм проектирования СНиП в соответствии с программой комплексной темы "Основные направления и единая методология типизации, унификации и стандартизации в жилищно-гражданском строительстве". Ведущие организации по разработке темы - ЦНИИЭП жилища (директор института доктор архитектуры Б.Р.Рубаненко) и ЦНИИЭП учебных зданий (директор института доктор архитектуры Г.А.Градов).

В работе принимают участие институты: ЦНИИЭП зрелищных зданий и спортивных сооружений, ЦНИИЭП торговых зданий, ЦНИИЭП лечебно-курортных зданий, ЦНИИЭП граждансельстрой, КиевЗНИИЭП, Гипроэздрав, Союзспортпроект, МЧИИЭП ГАУ г.Москвы, МИСИ им.Куйбышева.

Методическое руководство авторским коллективом по разработке нормалей и их редактирование осуществляют руководитель отдела норм, стандартов и каталогов ЦНИИЭП жилища кандидат архитектуры Л.Б.Хасанов, ведущий сектора нормализации и стандартизации планировочных элементов и оборудования кандидат архитектуры В.С.Раева, руководитель сектора унификации ЦНИИЭП учебных зданий кандидат архитектуры Н.С.Богданов.

Выпуск НП 7.2.5-72 "Помещения банков и сберкасс" разработан ЦНИИЭП зрелищных зданий и спортивных сооружений: директор института Е.Г.Розанов, и.о.зам.директора по научной работе кандидат технических наук Г.В.Ясний, заведующий отделом административных зданий, кандидат архитектуры А.И.Степачинская.

Выпуск НП 7.2.3-72 является одним из выпусков раздела, посвященного административным зданиям (см. выпуски: НП 7.2-70 "Помещения административных зданий", НП 7.2.1-71 "Помещения зданий народных судов", НП 7.2.2-71 "Помещения в стальных зданиях").

Руководитель раздела архитектор Л.Г.Донелянский.

Автор выпуска НП 7.2.5-72 архитектор Л.М.Мурадов.

Графическое оформление: сох. Л.Мурадов при участии техника И.Г.Тромоной.

Выпуск одобрен научно-техническим советом ЦНИИЭП зрелищных зданий и спортивных сооружений (протокол № 12 от 2 июля 1972 г.).

Нормалей предназначены для архитекторов, инженеров, техников, преподавателей, студентов архитектурных и строительных вузов и техникумов, а также работников банков и сберкасс.

Отзывы и замечания по нормалям, а также предложения о дальнейшей работе по нормализации планировочных элементов зданий просьба направлять по адресам:

127451, Москва, И-44, Дмитровское шоссе, 9, корпус "Б". Центральный научно-исследовательский и проектный институт типового и экспериментального проектирования жилища (ЦНИИЭП жилища). Отдел норм, стандартов и каталогов.

127002, Москва, -2, Арбат, 79. Центральный научно-исследовательский и проектный институт типового и экспериментального проектирования зрелищных, спортивных и административных зданий и сооружений (ЦНИИЭП зрелищных зданий и спортивных сооружений).

Связи по вопросам этих выпусков нормалей следует устанавливать в Центральный институт типового проектирования Госстроя СССР по адресу: 10 С36, Москва, Б-66, Спасская ул., 2 в, корп.В.

П Р Е Д И С Л О В И Е

Нормали планировочных элементов помещений банков и каркасы входят в состав серии нормалей элементов планировки и оборудования жилых домов и общественных зданий.

Целью разработки нормалей является внедрение в типовое проектирование и строительство прогрессивных функциональных и технических решений, на основе действующих норм проектирования (СНиП), Государственных стандартов, Единой модульной системы в строительстве (глава СНиП II-4.4-62), унифицированных параметров с учетом действующих каталогов строительных изделий, мебели и оборудования и перспективных типов крупнопанельных и каркасных конструкций.

Нормали предусматривают применение для полносборного строительства зданий крупнопанельной и каркасной конструкции, а также зданий с несущими стенами из кирпича или блоков. Планировочные решения в основном учитывают обычные условия строительства во II-III климатическом районе СССР в соответствии с главой СНиП II-Л.1-71.

Разработка нормалей проведена на основе опыта проектирования, материалов научно-исследовательских работ и практики эксплуатации зданий. При разработке нормалей учитывались следующие общие условия:

- габариты человека и групп людей в различных условиях с учетом возрастных групп;
- функциональные и технологические процессы, связанные с индивидуальными физиологическими, социальными и трудовыми функциями человека, а также с работой механизмов и оборудования;
- требования видимости, акустики, звукоизоляции;
- санитарно-гигиенические нормы площади и объема помещений, естественной и искусственной освещенности, уровень инженерного благоустройства;
- каталоги и рекомендации по типам и габаритам технологического, санитарно-технического и электротехнического оборудования, встроенной и передвижной мебели;
- противопожарные требования к ширине и длине эвакуационных путей, типы противопожарного оборудования и устройств;
- правила техники безопасности при размещении технологического и специального оборудования;
- технико-экономические показатели (объемно-планировочные), установленные нормами и программами проектирования.

В полный состав нормалей планировочного элемента входят:

- I. Схема функциональной взаимосвязи по-

мещений в соответствии с общей объемно-планировочной структурой зданий.

2. Исходные данные, основные нормативы.

3. Исходные габариты, антропометрические данные.

4. Номенклатура мебели и оборудования (со ссылками на соответствующие ГОСТы и каталоги).

5. Типы и габариты мебели (передвижной и встроенной) и оборудования (технологического, санитарно-технического, электротехнического и др. со схематическими чертежами и размерами).

6. Основные функциональные рабочие зоны в трех измерениях с размещением мебели и оборудования.

7. Габаритная схема помещения или объемно-планировочного элемента с расположением оборудования и мебели с указанием их размеров и минимальных нормативных расстояний между предметами мебели и оборудования.

8. Планировка помещения применительно к основным конструктивным системам и унифицированным модульным параметрам.

9. Схема санитарно-технического оборудования помещения.

10. Схема электротехнического и слабо-точного оборудования.

11. Схема технологического оборудования (кинетехнологическое, механическое, тепловое, холодильное и др. специальное оборудование).

12. Требования к отделке помещений.

13. Примеры планировок с применением нормалей.

Различный состав нормалей (полный или неполный) применяется в зависимости от необходимой степени нормализации помещений, т.е. от обусловленности его основных параметров, габаритов и размещения оборудования нормами проектирования.

На чертежах оборудования указаны основные габаритные размеры. На схемах планировочных узлов и на общих габаритных схемах указываются две категории размеров:

- а) размеры элементов оборудования и отдельные твердо установленные параметры;

- б) минимальные размеры со знаком " \geq " (т.е. более или равно) расстояний между предметами оборудования и проходами.

Ширина и длина помещений на габаритных схемах также является минимальной и указывается со знаком " \geq ". На некоторых листах минимальные размеры оговорены специальным примечанием, в этом случае знак " \geq " опущен.

На схемах планировки помещений, разработанных применительно к основным конструктивным системам, указаны унифицированные мо-

дульные параметры, соответствующие главе СНиП II-A.4-62 "Единая модульная система. Основные положения проектирования", с учетом опыта проектирования и рекомендаций научно-исследовательских институтов. В связи с этим здесь приводятся точные размеры всех элементов планировки и привязки конструктивных элементов к модульным и делительным осям.

Размеры на чертежах планировочных нормалей указаны в см, размеры на чертежах оборудования - в мм.

В законченном виде серия нормалей будет содержать унифицированные объемно-планировочные решения помещений, соответствующих номенклатуре типовых проектов массовых жилых и общественных зданий.

Подготавливаемая для издания серия нормалей состоит из следующих разделов.

1. Нормали основных помещений жилых зданий.

2. Нормали основных помещений зданий учебно-воспитательного назначения.

3. Нормали основных помещений торговых зданий и предприятий общественного питания.

4. Нормали основных помещений предприятий жилищно-бытового и коммунального обслуживания.

5. Нормали основных помещений зданий спортивного, культурно-просветительного назначения и спортивных сооружений.

6. Нормали основных помещений зданий лечебно-оздоровительного назначения и массового отдыха.

7. Нормали основных помещений зданий научно-исследовательских институтов, проектных организаций и административных зданий.

Нормали выходят в свет отдельными выпусками по разделам: жилые дома, гостиницы, общежития, дома для престарелых, детские ясли-сады, школы, профессионально-технические училища, средние и высшие учебные заведения, магазины, столовые, помещения предприятий бытового обслуживания, клубы, спортивные сооружения различного назначения, административные здания и др.

Для маркировки разделов альбома приняты следующие буквенные и цифровые обозначения: НИ - нормали планировочные. Следующие цифры означают: первая - порядковый номер раздела, включающего вид или группу видов зданий, объединяемых по однородным функциональным признакам; вторая - порядковый номер главы, включающей определенный вид или разновидность зданий; третья цифра означает тип здания или сооружения. После дефиса указан год утверждения нормалей.

Например, маркой НИ 7.2.3-72 обозначено: НИ - нормали планировочные; 7 - нормали основных помещений зданий научно-исследовательских институтов, проектных организаций и ад-

министративных зданий; 2 - помещения административных зданий; 3 - помещения банков и сберкасс; 72 - год утверждения.

Внутри каждой главы листы альбома нормалей имеют свои порядковые номера.

ВЫПУСК НИ 7.2.3-72 "Планировка ГОСБАНКОВ И СБЕРКАСС"

Выпуск входит в раздел "Помещения административных зданий" (НИ 7.2-70) и включает данные о группах помещений, характерных для госбанков и сберкасс (операционные и кассовые залы, комнаты для пересчета денег, помещения машинно-счетного бюро и др.), их специальному оборудованию и мебели. Информация о массовой конторской мебели, оргатехнике, оборудованию и планировке помещений, общих для всех видов административных зданий (кабинеты, залы совещаний и др.) в выпуск не включена, поскольку она приведена в нормалях "Помещения административных зданий".

Разработка нормалей "Помещения госбанков и сберкасс" выполнена на основе материалов научных исследований в этой области, анализа действующих типов проектов, обобщения опыта индивидуального проектирования, ознакомления с эксплуатацией ряда зданий, построенных во II-III климатическом районе СССР, а также с учетом рекомендаций специалистов - сотрудников банков и сберегательных касс и при их консультации.

Учитывая, что до настоящего времени не имеется норм и указаний по проектированию названных специальных помещений, данный выпуск нормалей включает минимально-необходимые площади рабочих мест (листы 7-8), разработанных в соответствии с установившейся научной методикой для всех групп сотрудников банков и сберкасс.

Численность сотрудников отделений госбанка - 25, 35, 45, 60 чел. определена на основании изучения штатных структур на местах и сведения их к наиболее массовым усредненным типам; таким же методом определены штаты сотрудников сберкасс - 5, 10, 15, 20, 30 чел.

Нормы площади для помещений, общих для всех видов административных зданий, указаны в СН-400-69 "Временные указания по проектированию зданий административных учреждений и проектных организаций".

Существенным результатом проведенной научно-исследовательской работы была разработка на основе выявления численности сотрудников структурных групп в отделениях банков и сберкасс и исходя из площадей нормализованных рабочих мест примеров планировок рабочих помещений (листы 10, 11, 12, 13, 16).

Планировки, включенные в состав выпуска, рассчитаны на проектирование помещений банков

и сберкассы, как встроенных в первый этаж жилых и общественных зданий, так и отдельно стоящих зданий. Охранно-пожарная автоматическая сигнализация в помещениях банка и сберкассы, а также планировка и оборудование денежной кладовой в данном выпуске не рассматриваются и их следует проектировать в соответствии со специальными техническими условиями.

В планировках применен модульный размер в осях несущих конструкций - 6 м, обеспечивающий широкое использование стандартных изделий заводского изготовления, предусмотренных каталогом серии "М-04". Высота этажа в чистоте принята 3,3 м. Пускается увеличение высоты этажа, на котором размещены операционные и кассовые залы. Приведенные в выпуске НИ 7.2.3-72 примеры планировок являются рекомендательным материалом и не исчерпывают всех возможных вариантов проектных решений.

Номенклатура мебели и оборудования (листы 3,4) включает типы мебели, внедренных в производство (с указанием изготовителя), а также образцы специальной мебели, проекты которой разрабатываются институтами "ВНИОРГАТЕХНИКА" и "ВПКТИМ".

В целях удобства пользования нормальными перечнем машинного оборудования, применяемого в работе машиносчетных бюро и машиносчетных станций приводится в соответствии со штатной численностью этих подразделений.

В выпуске нормальными применены следующие общепринятые сокращения:

ЦСБ - центральная сберегательная касса,
МСС - машиносчетная станция,
МСБ - машиносчетное бюро.

Перечень листов

1. Организационная структура и схема взаимосвязи помещений.
2. Исходные габариты в зависимости от функциональных поз человека.
3. Номенклатура мебели.
4. Мебель для банков. Габариты.
- 5-6. Мебель для сберкасс. Габариты.
7. Типы рабочих мест банка.
8. Типы рабочих мест сберкассы.
9. Банк. Габаритные схемы и исходные данные.
- 10-11. Банк. Операционный зал. Примеры планировок.
12. Банк. Операционные кассы и кассы пере-счета. Примеры планировок.
13. Сберкасса. Операционный зал. Примеры планировок.
14. Банк. Пневмопочта.
15. Банк. Оборудование машиносчетного бюро.
16. Банк. Машиносчетное бюро. Примеры плани-ровок.

Руководитель раздела *И.И. Копельский*
Автор выпуска *Г.И. Муратов*

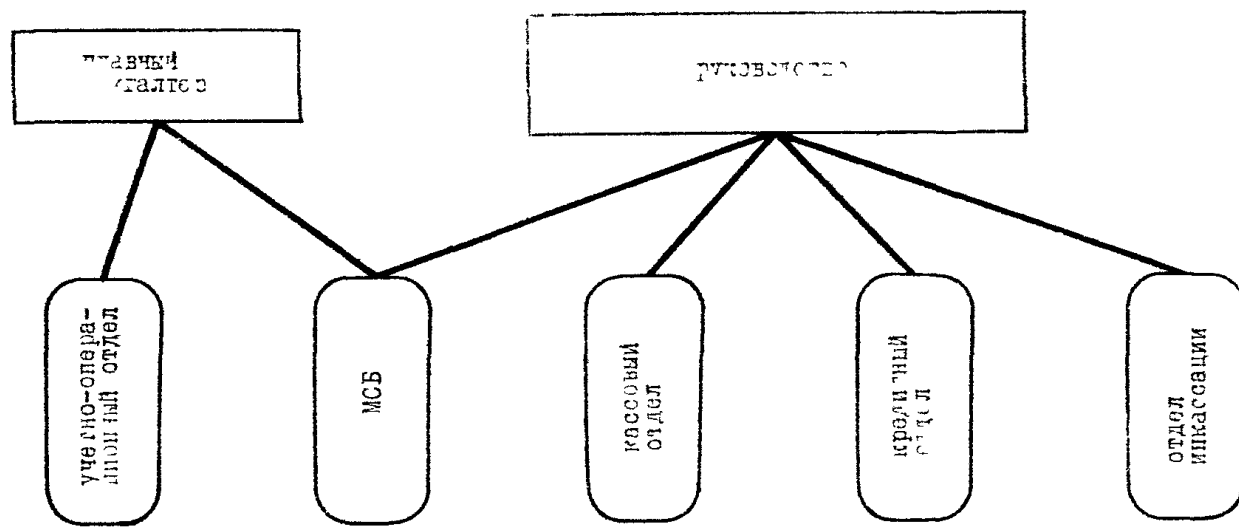
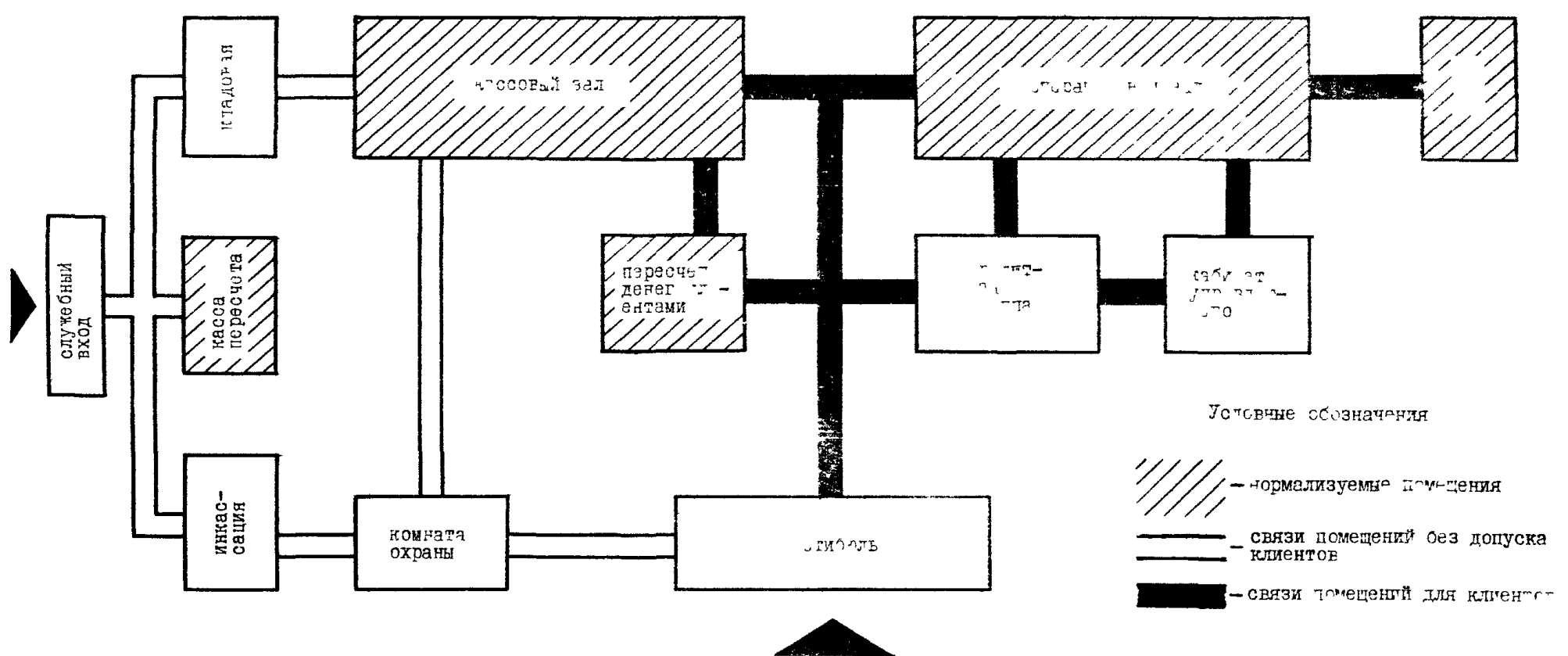
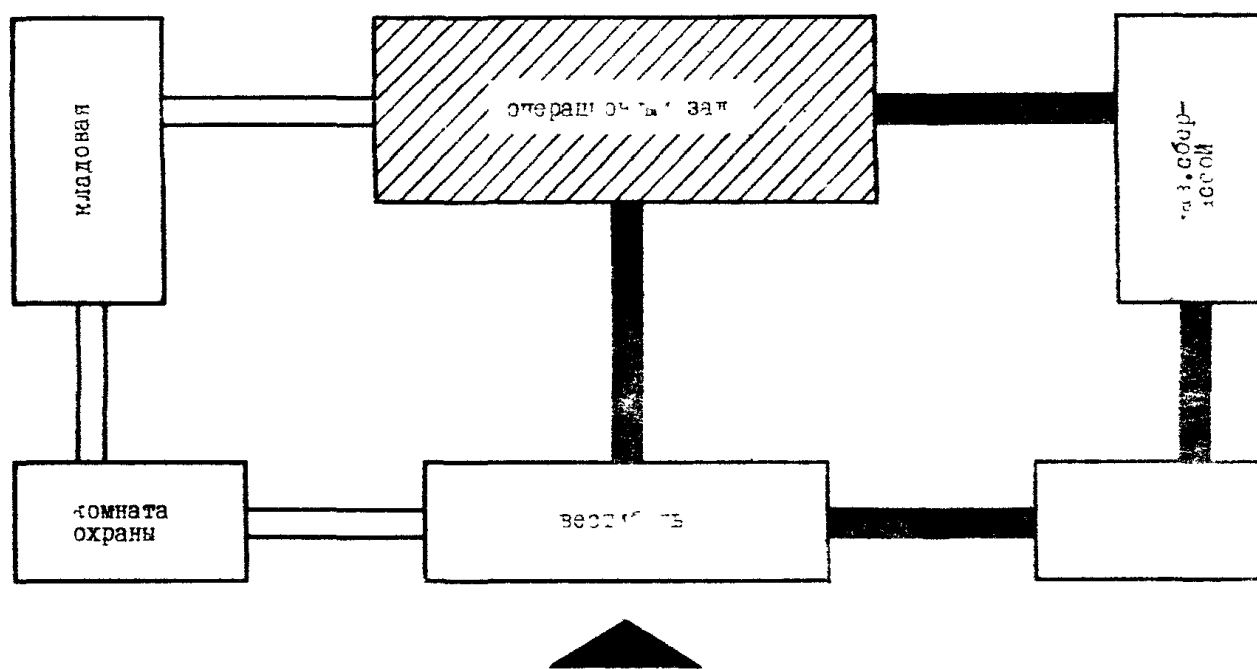
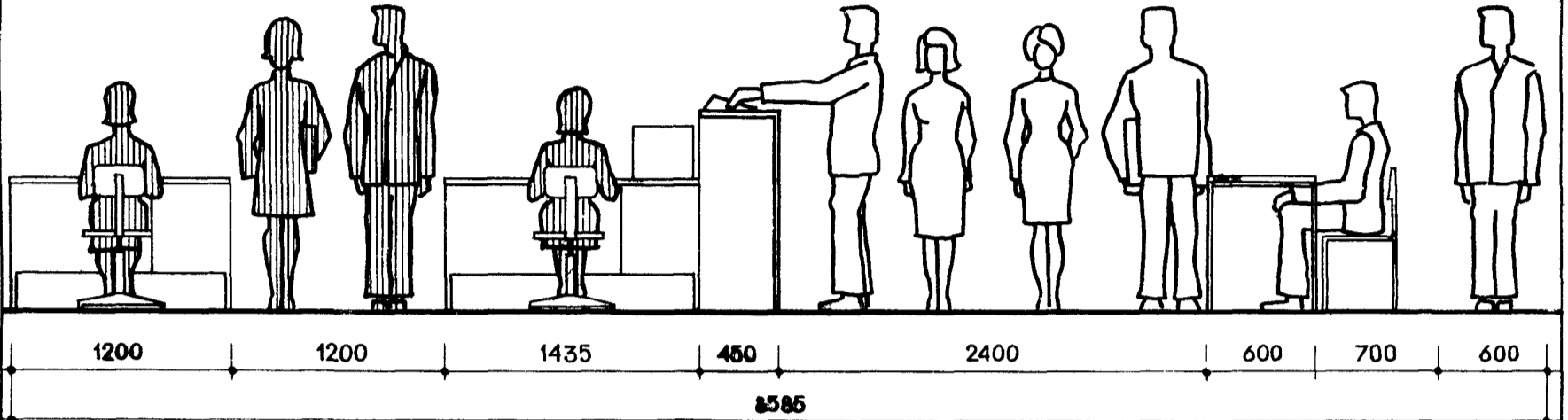


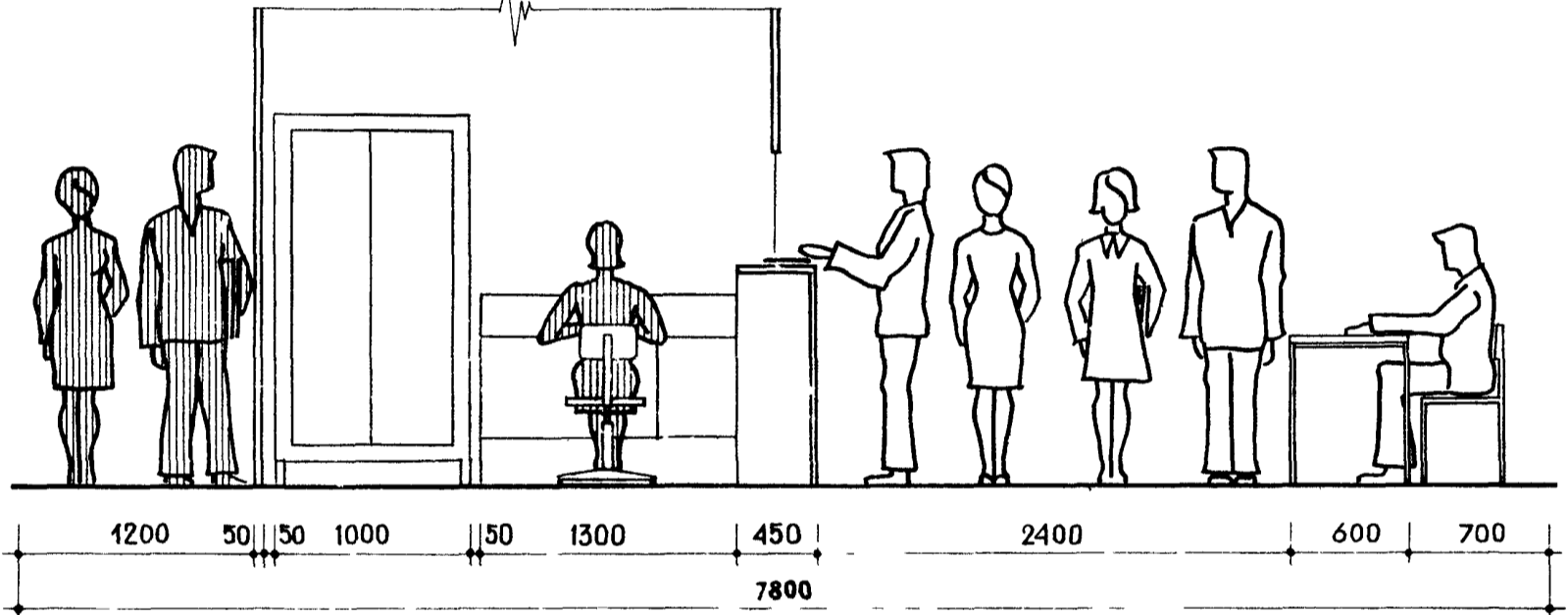
СХЕМА ВЗАИМОСВЯЗИ ПОМЕЩЕНИЙ СБЕРЕГАТЕЛЬНОГО



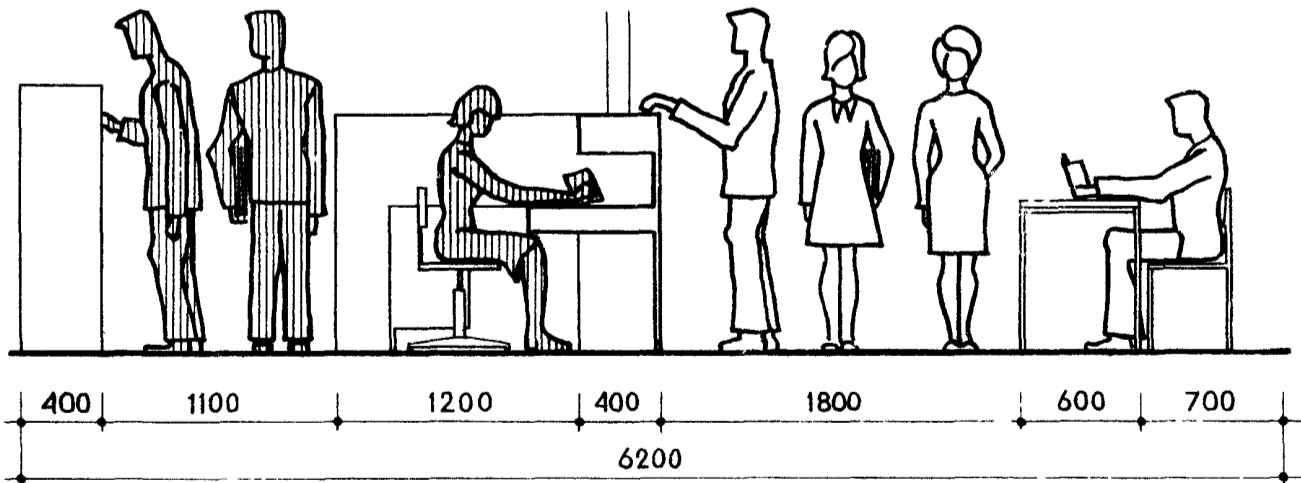
ОПЕРАЦИОННЫЙ ЗАЛ БАНКА



ОПЕРАЦИОННЫЕ КАССЫ БАНКА



ОПЕРАЦИОННЫЙ ЗАЛ СБЕРКАССЫ



— сотрудники



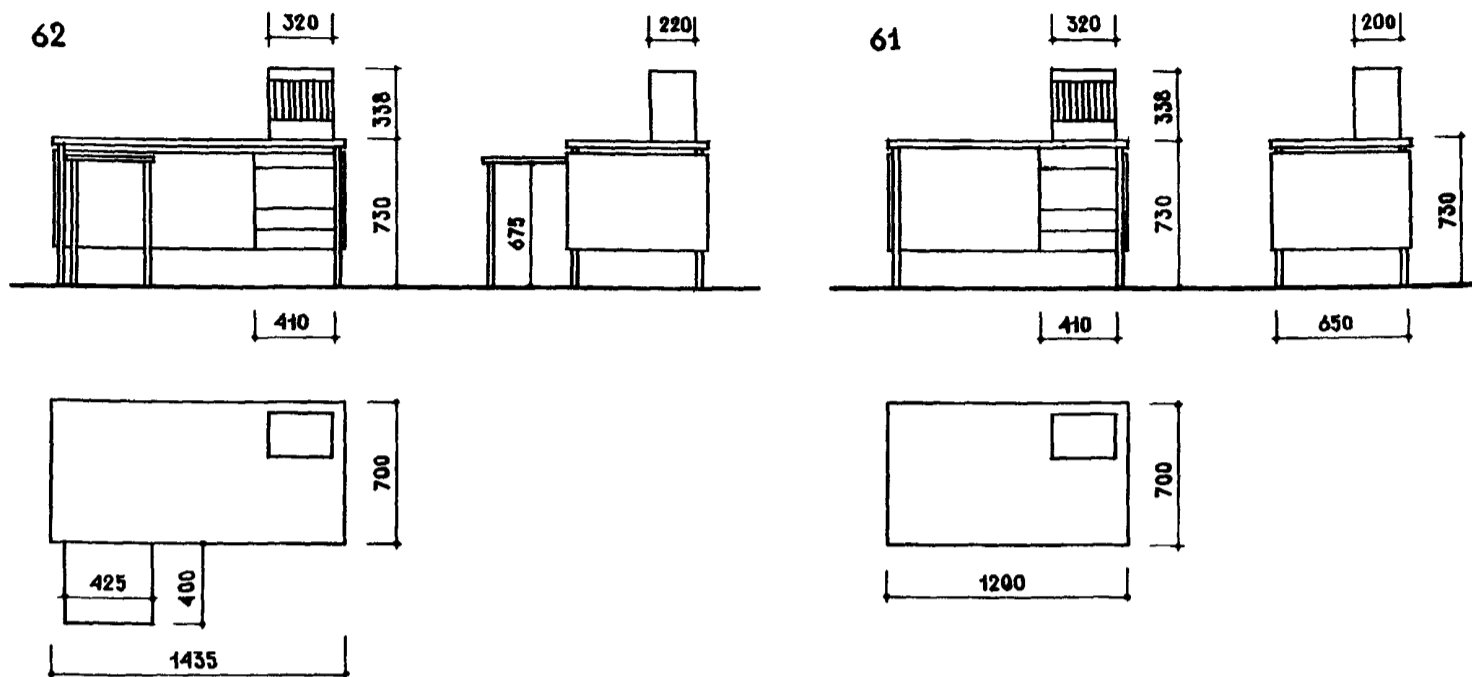
— клиенты

при разработке исходных габаритов использованы данные антропометрических исследований населения СССР, проведенных институтом антропологии МГУ. /"Рекомендации по габаритам бытового оборудования". ВНИИТЭ, Москва, 1968 г./.

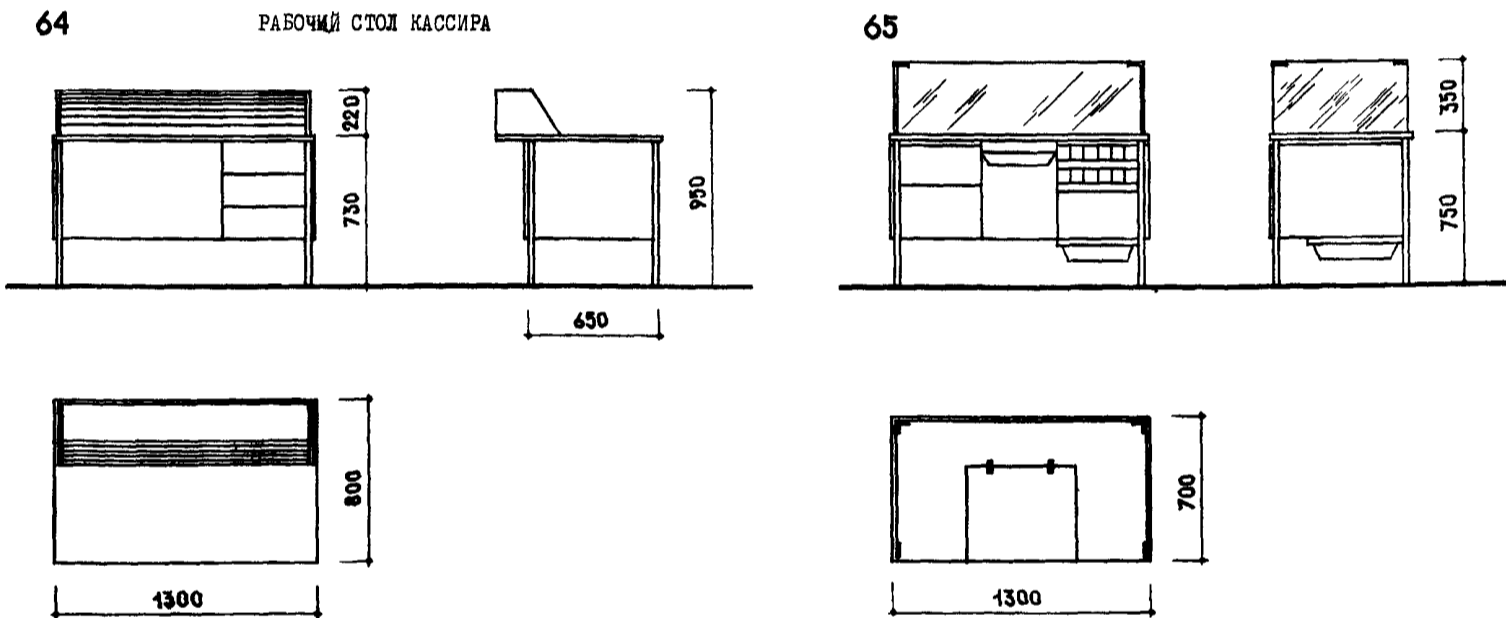
№ пп	Наименование	Тип (примеры)	Габаритные размеры в мм	Изготовители
КОНТОРСКАЯ МЕБЕЛЬ				
1.	стол рабочий двухтумбовый	668 А1-А4	1500x750x730	мебельная экспериментальная фабрика "Стандарт", Таллин
2	стол рабочий с приставкой	ОР-02-234/3 668А	1500x1450x730	Московская мебельная фабрика № 6, Москва
3	стол трехтумбовый для руководителя	ОР-02-234/4 670	1900x750x730	мебельная экспериментальная фабрика "Стандарт", Таллин
4	стол рабочий одностумбовый	668В	1200x700x730	Московская мебельная фабрика № 6, Москва
5	стол для машинистки	ОР-02-234/2 669 В4	1050x600x680	меб.экспериментальная фабрика "Стандарт", Таллин
6	стол для посетителей	-	1050x600x730	- " -
7	тумба передвижная	-	700x400x680	- " -
8	шкаф-приставка для вертикального хранения документов	671	700x400x680	- " -
10	приставка к столам рабочим для работы со счетными и пишущими машинами	669 В3, В4	1050x400x680	- " -
12	стул рабочий	индекс Х 6112-730	480x500x780	мебельная фирма "Рига", Рига
13	кресло рабочее	662-2	550x500x760	мебельная экспериментальная фабрика "Стандарт", Таллин
14	стул рабочий подъемно-поворотный	индекс ОС-03-257/3	480x500x800	Московский завод металлической мебели, Москва
15	кресло рабочее подъемно-поворотное	КС 2 662-2	610x610x800	- " -
16	кресло для приема посетителей	индекс ОС-13-259/3	610x500x760	мебельная экспериментальная фабрика "Стандарт" Таллин
17а	кресло для отдыха	-	550x600x800	- " -
29а	журнальный столик	индекс ОН-16-70/16	900x500x550	мебельная фирма "Рига"
30	стол для совещаний	-	1500x750x730	-
СПЕЦИАЛЬНАЯ МЕБЕЛЬ ДЛЯ БАНКА				
61	стол рабочий для учетно-операционного работника, одностумбовый	-	1200x700x730	проект ВНИИОРГАТЕХНИКА
62	стол рабочий для учетно-операционного работника, двухтумбовый	-	1435x700x730	- " -
63	стол рабочий для кредитного работника	-	1300x700x700	- " -
64	стол рабочий для кассира расходной кассы	-	1300x800x950	проект ВПКТИМ
65	стол рабочий для кассира-счетчика	-	1300x700x750	- " -
66	тумба для счетно-денежной машины	-	-	-
66а	холодный шкаф № 10	-	1000x500x1850	-
СПЕЦИАЛЬНАЯ МЕБЕЛЬ ДЛЯ СБЕРКАССЫ				
67	оборудование рабочего места контролера с автоматом "АСКОТА"	-	см. лист 6,7	проект ЦНИИЭП зрелищных зданий и спортивных сооружений
68	оборудование рабочего места контролера	-	- " -	- " -
69	оборудование рабочего места кассира	-	- " -	- " -
70	оборудование рабочего места кассира по коммунальным платежам	-	- " -	- " -
71	вращающаяся картотека	-	580x580x1300	- " -
72	вращающаяся картотека	-	580x580x1500	- " -
73	пристенная картотека	-	580x300x1300	- " -
74	алфавитная картотека	-	450x300x1300	- " -
75	стол для клиентов	-	800x800x1150	- " -
76	стол для клиентов	-	1500x800x740	- " -
77	вешалка для личных вещей	-	1200x400x1800	- " -

нумерация позиций номенклатуры мебели данного выпуска продолжает нумерацию позиций, принятую в номенклатуре основных нормалей - "Помещения административных зданий" - (НП 7.2 - 70), лист 4, дополнительных выпусков нормалей - "Помещения народных судов" - (НП 7.2.1 - 71), лист 3, "Помещения местных советов" - (НП 7.2.2 - 71), листы 3, 4.

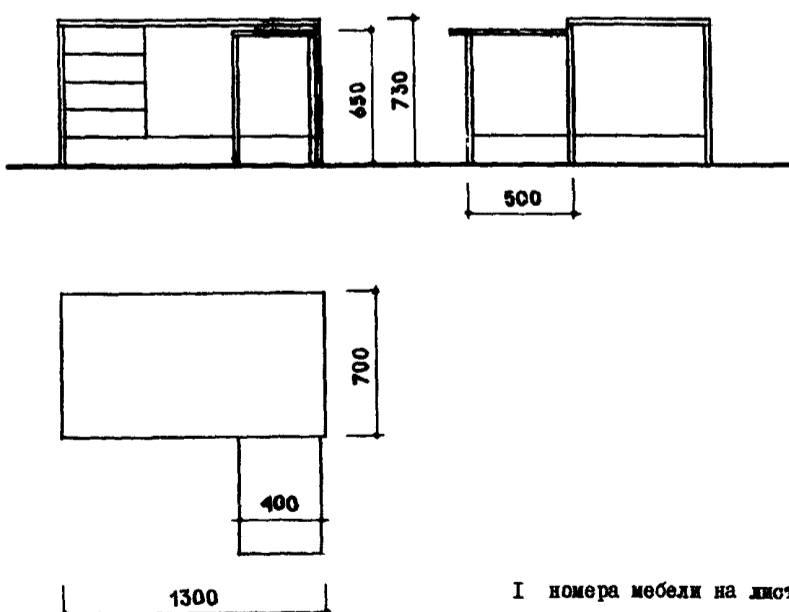
РАБОЧИЙ СТОЛ УЧЕТНО-ОПЕРАЦИОННОГО РАБОТНИКА



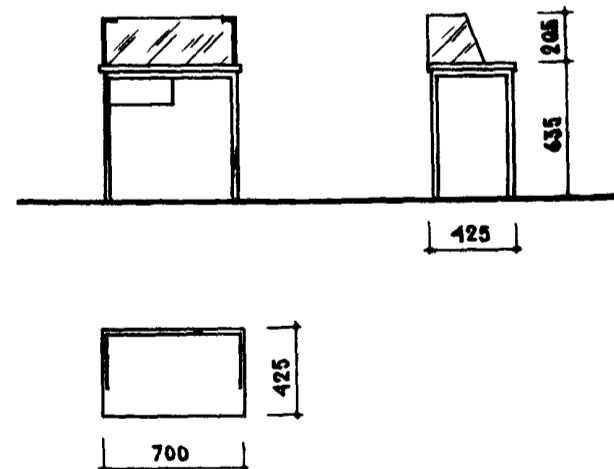
РАБОЧИЙ СТОЛ КАССИРА



63 РАБОЧИЙ СТОЛ КРЕДИТНОГО РАБОТНИКА



66 ТУМБА ПОД МАШИНУ ДЛЯ ПЕРЕСЧЕТА
ДЕНЕЖНЫХ БИЛЕТОВ

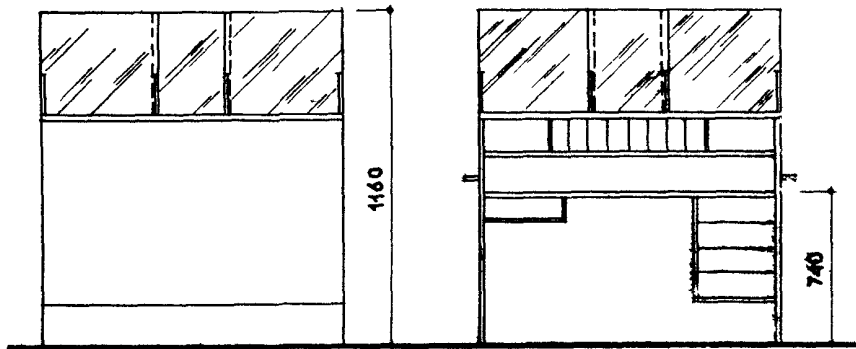


Примечания:

- 1 номера мебели на листах 4,5,6 соответствуют номерам позиций в номенклатуре, лист 3;
- 2 мебель для оснащения других помещений банков и сберкасс, а также средства оргтехники следует принимать по номенклатуре основных нормативов "Помещения административных зданий" - (НП 7.2-70), листы 6-11.

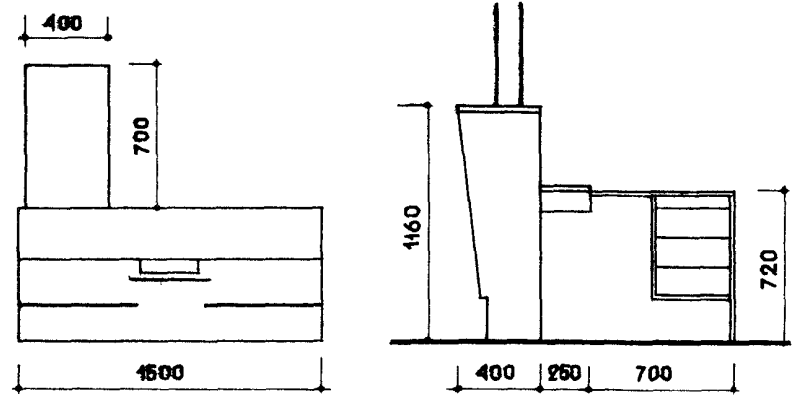
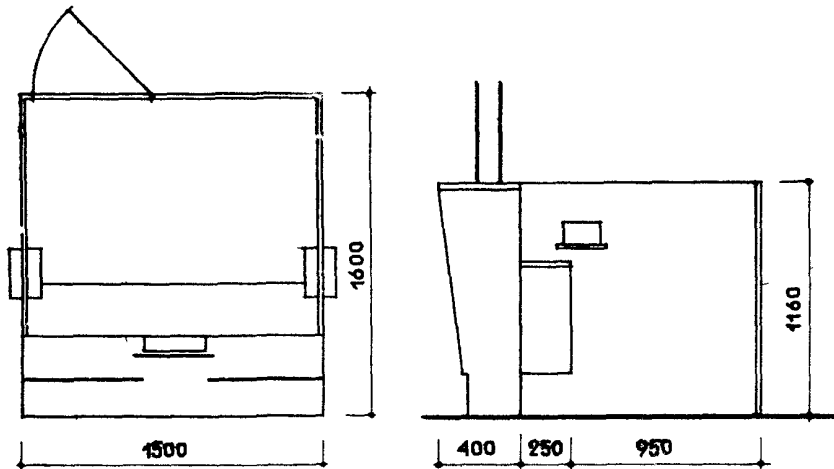
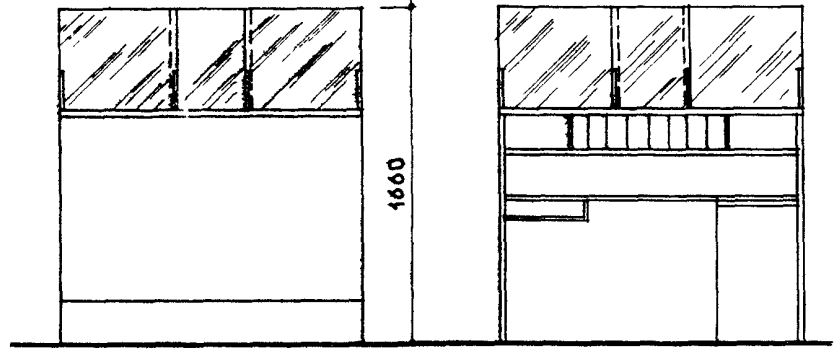
69

ОБОРУДОВАНИЕ РАБОЧЕГО МЕСТА КАССИРА



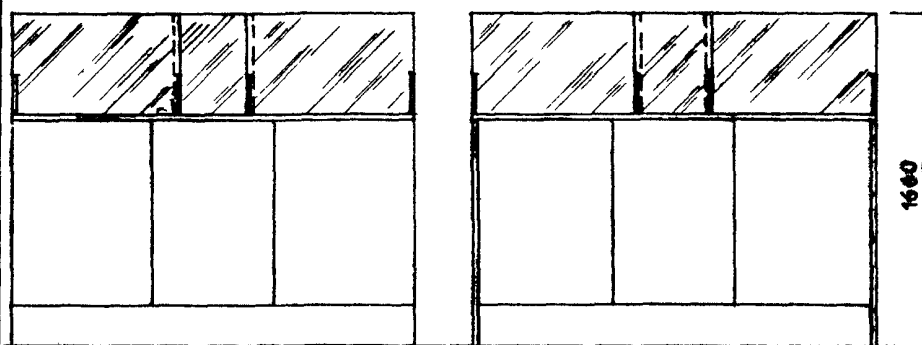
68

ОБОРУДОВАНИЕ РАБОЧЕГО МЕСТА КОНТРОЛЕРА



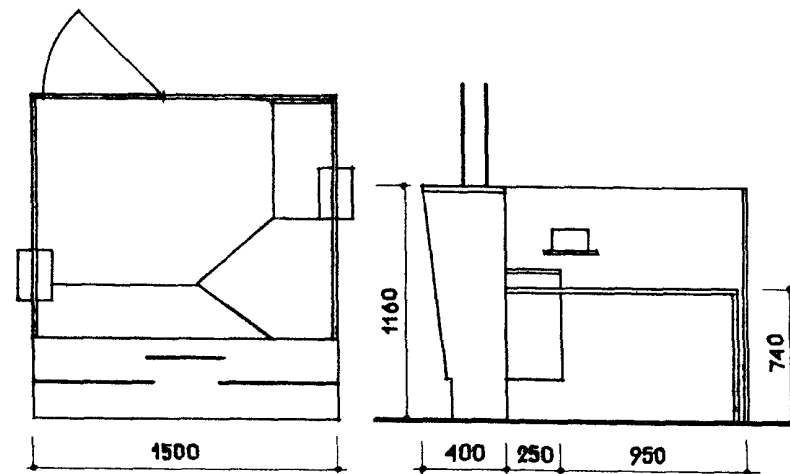
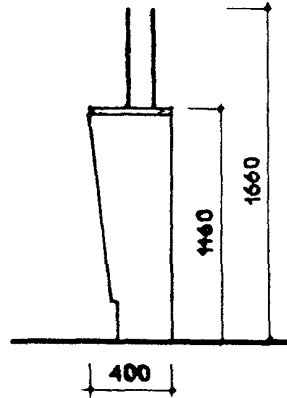
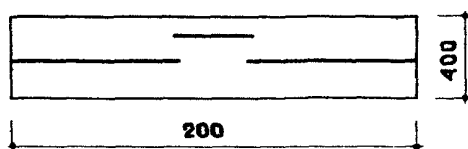
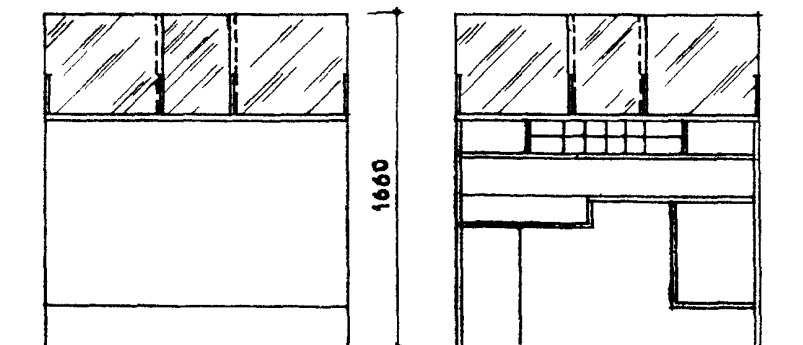
67

ОБОРУДОВАНИЕ РАБОЧЕГО МЕСТА КОНТРОЛЕРА
С АВТОМАТОМ "АСКОТА"



70

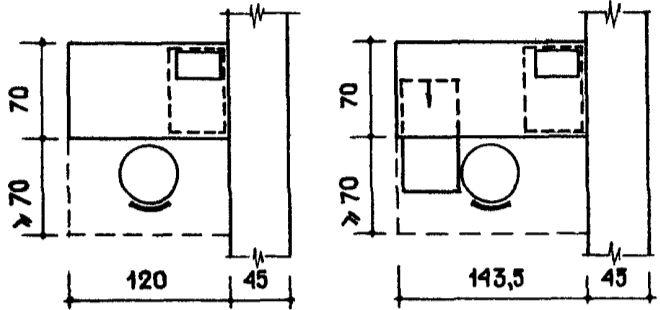
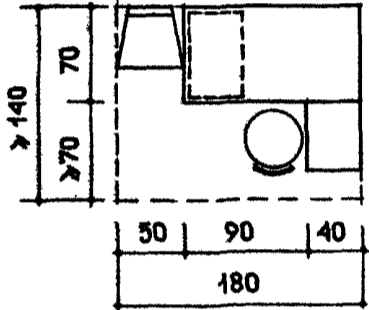
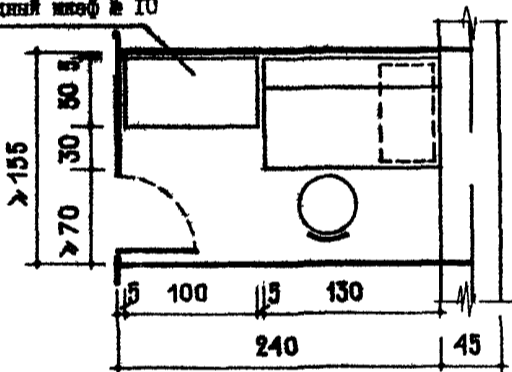
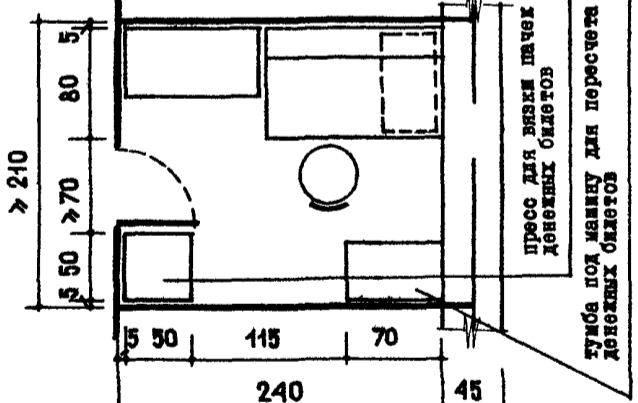
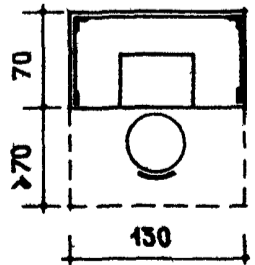
ОБОРУДОВАНИЕ РАБОЧЕГО МЕСТА КАССИРА
ПО КОММУНАЛЬНЫМ ПЛАТЕЖАМ



БАНКИ И СБЕРКАССЫ

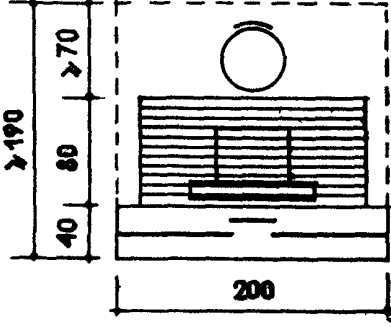
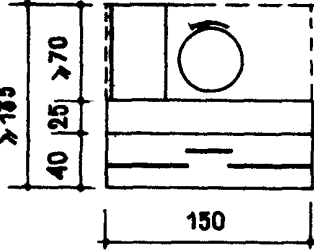
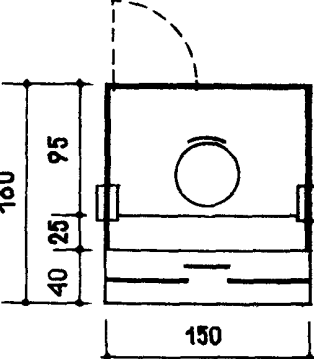
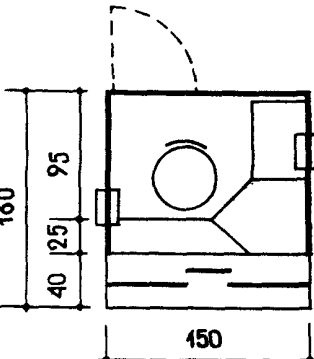
ТИПЫ РАБОЧИХ МЕСТ БАНКА

7

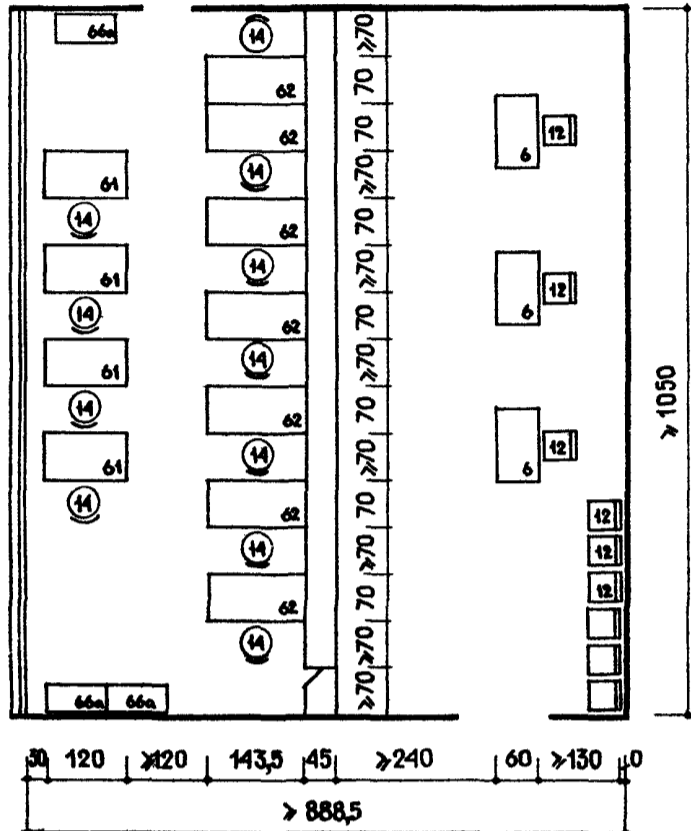
Схемы рабочего места	Площадь рабочего места, м ²	Назначение	Оборудование рабочего места
	<p>1,7 2,0</p>	<p>х) рабочее место учетно-операционного работника</p>	<p>1 стол 2 стул подъемно-поворотный 3 счетная суммирующая машина 4 абонентский телефонный аппарат</p>
	<p>2,5</p>	<p>рабочее место кредитного работника</p>	<p>1 стол 2 стул подъемно-поворотный 3 вычислительная машина типа "Искра" 4 абонентский телефонный аппарат</p>
<p>холодный шкаф № 10</p> 	<p>3,8</p>	<p>рабочее место кассира расходной кассы</p>	<p>1 стол 2 стул подъемно-поворотный 3 холодный шкаф № 10 4 счетная суммирующая машина</p>
 <p>пресс для вязки пачек денежных билетов тумба под машину для пересчета денежных билетов</p>	<p>5,0</p>	<p>рабочее место кассира приходной кассы</p>	<p>1 стол 2 стул подъемно-поворотный 3 холодный шкаф № 10 4 счетная суммирующая машина 5 пресс для вязки пачек денежных билетов 6 тумба под машину для пересчета денежных билетов</p>
	<p>1,8</p>	<p>рабочее место кассира счетчика</p>	<p>1 стол 2 стул подъемно-поворотный 3 счетная суммирующая машина</p>

Высоту перегородок между кассовыми кабинками следует принимать не менее 220 см.

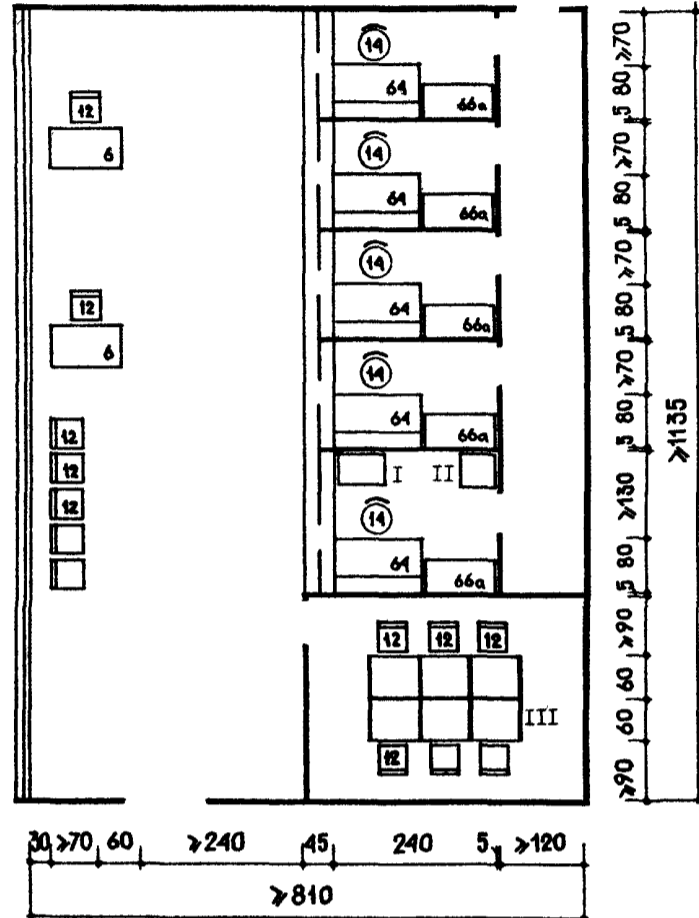
х) Примечание: площадь рабочего места дана без учета проходов и не является площадью на 1 сотрудника в помещении.

Схема рабочего места	Площадь рабочего места м ²	Назначение	Оборудование рабочего места
	3,8	рабочее место контролера с автоматом "Аскода"	1 барьер 2 стул подъемно-поворотный 3 бухгалтерский автомат "Аскода"
	2,8	рабочее место контролера	1 барьер со встроенным столом 2 стул подъемно-поворотный 3 счетная суммирующая машина
	2,4	рабочее место кассира	1 барьер со встроенным столом 2 стул подъемно-поворотный 3 суммирующая машина
	2,4	рабочее место кассира по приему коммунальных платежей	1 барьер со встроенным столом 2 стул подъемно-поворотный 3 кассовый аппарат 4 счетно-суммирующая машина

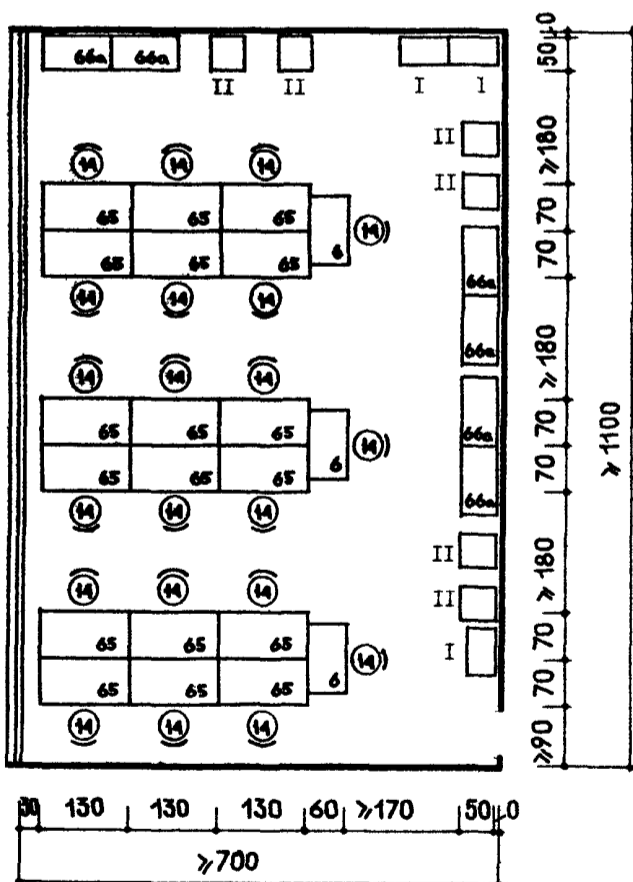
ОПЕРАЦИОННЫЙ ЗАЛ



ОПЕРАЦИОННЫЕ КАССЫ



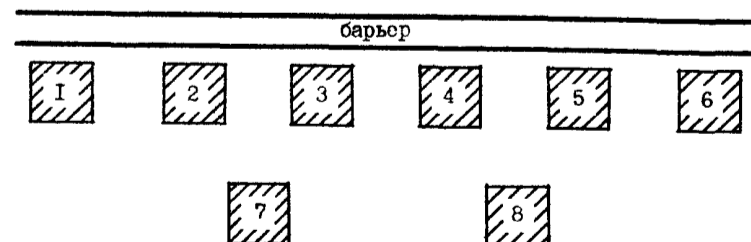
КАССЫ ПЕРЕСЧЕТА ДЕНЕЖНЫХ БИЛЕТОВ КАССИРАМИ-СЧЕТЧИКАМИ



СООТНОШЕНИЕ ЧИСЛА СОТРУДНИКОВ В ОТДЕЛЕНИИ

Общее количество сотрудников отделения, чел.	Руководство, чел.	Служащие, чел.	Кассовые работники, чел.	Кредитные работники, чел.
25	5	11	4	5
35	5	15	7	7
45	7	19	9	10
60	7	29	12	12

СХЕМА РАЗМЕЩЕНИЯ ГРУПП СОТРУДНИКОВ В ОПЕРАЦИОННОМ ЗАЛЕ

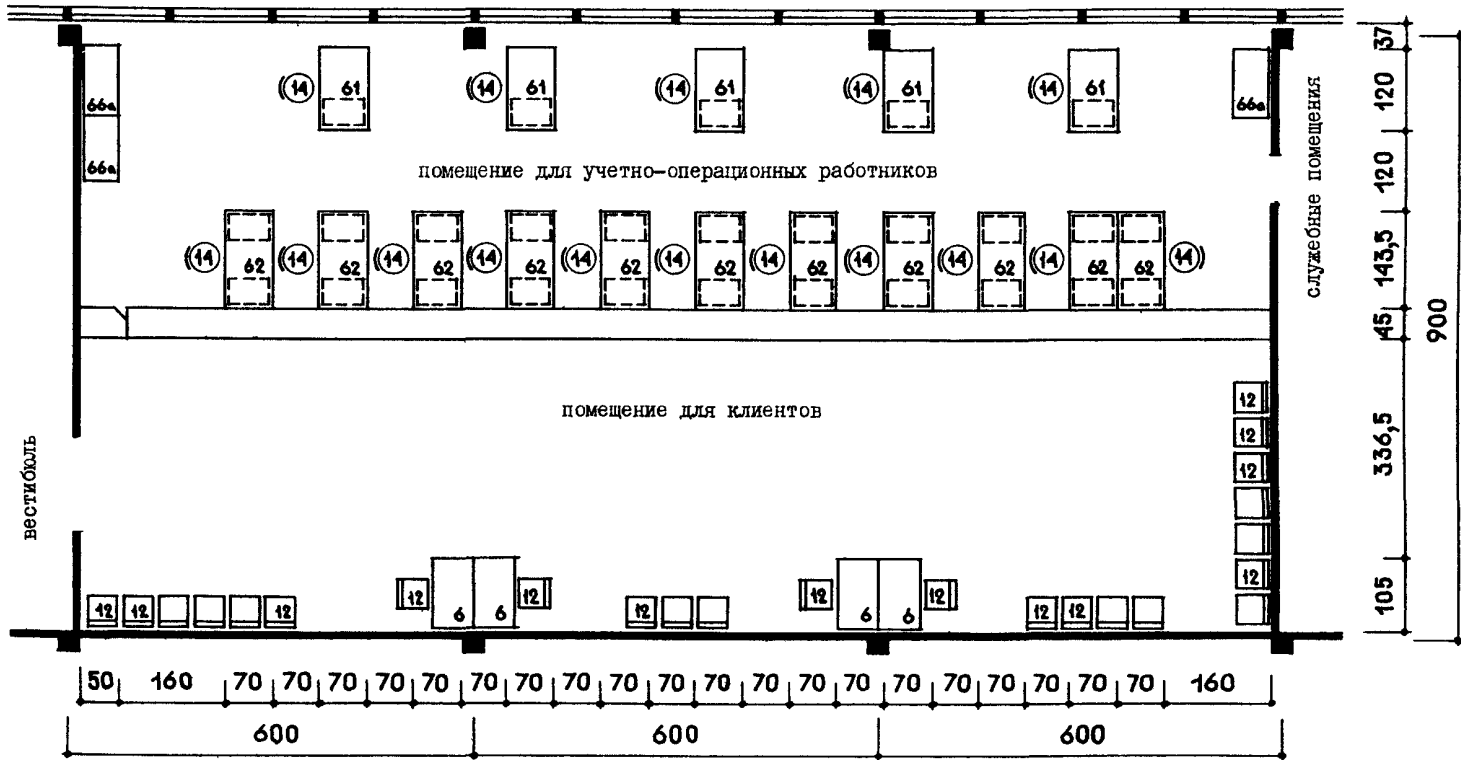


Примечание:

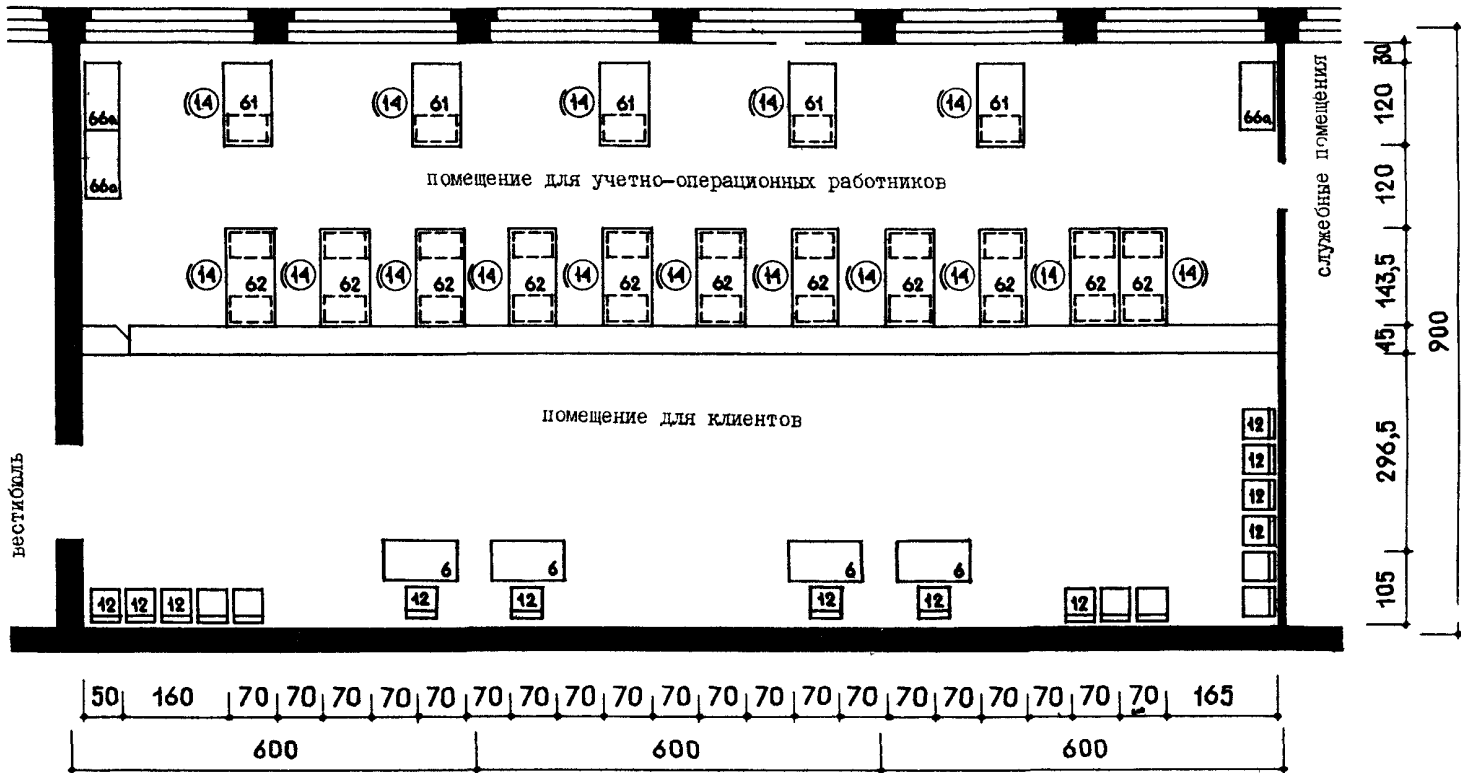
- I - машина для пересчета денежных билетов
- II - пресс для вязки пачек денежных билетов
- III - стол секционный для пересчета денежных билетов клиентами

- 1 ответственные исполнители
- 2 группа контроля чеков
- 3 главный бухгалтер (зам. главн. бухг.)
- 4 группа выплаты пенсий
- 5 группа по вкладным операциям
- 6 группа инкассо
- 7 группа начальных и ответных межфилиальных оборотов
- 8 группа контроля баланса

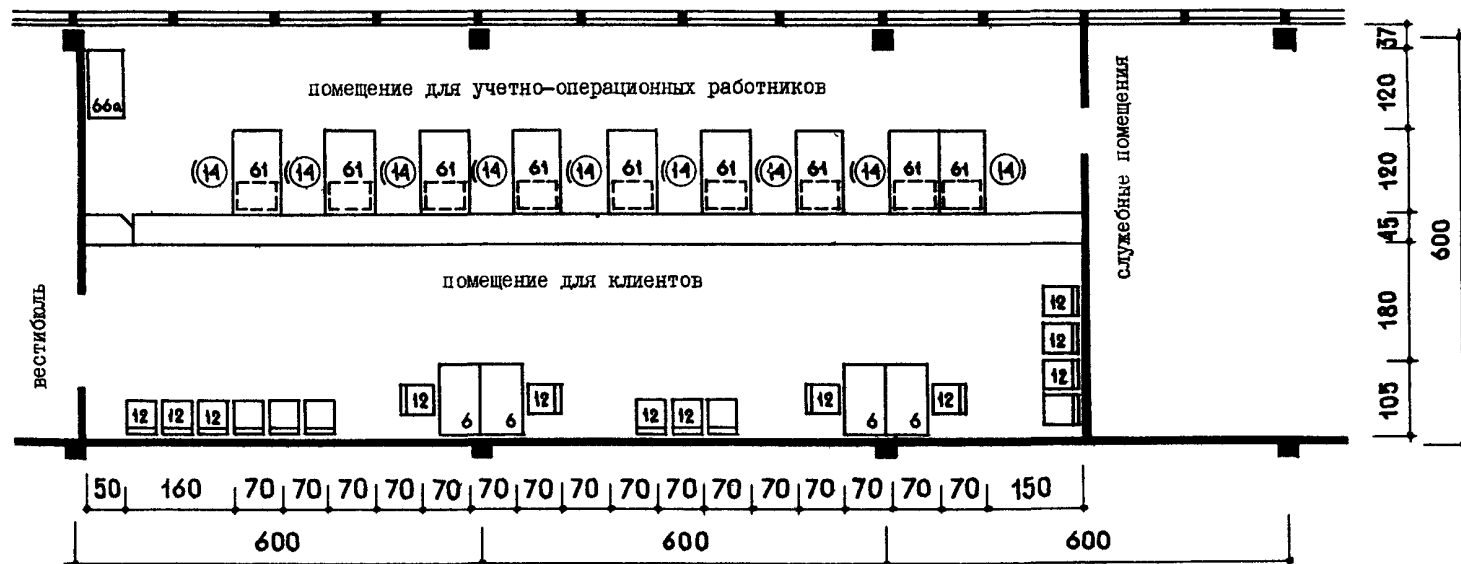
ОПЕРАЦИОННЫЙ ЗАЛ НА 16 УЧЕТНО-ОПЕРАЦИОННЫХ РАБОТНИКОВ



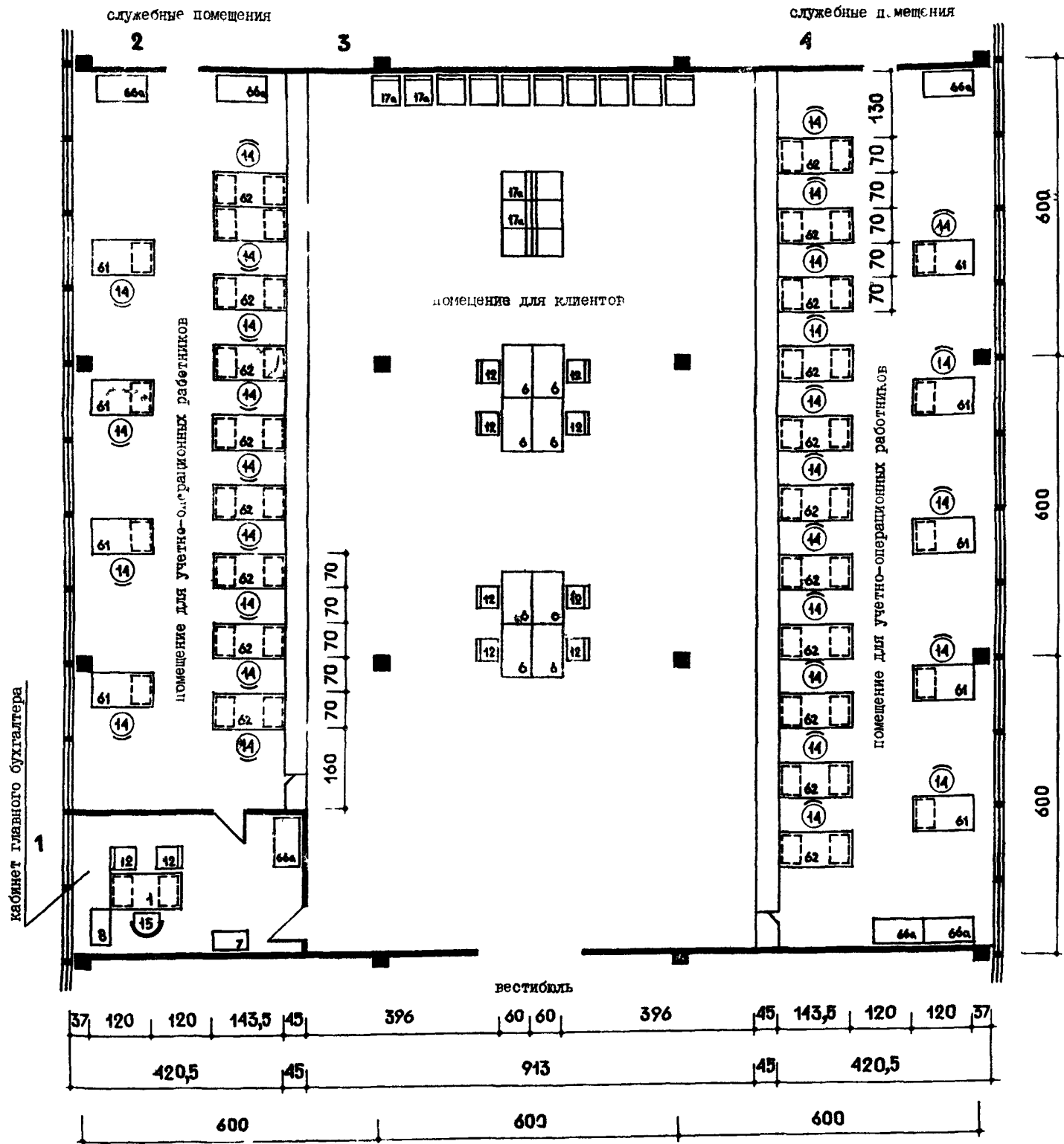
ОПЕРАЦИОННЫЙ ЗАЛ НА 16 УЧЕТНО-ОПЕРАЦИОННЫХ РАБОТНИКОВ
(ВАРИАНТ)



ОПЕРАЦИОННЫЙ ЗАЛ НА 9 УЧЕТНО-ОПЕРАЦИОННЫХ СОТРУДНИКОВ
(В I ЭТАЖЕ ЖИЛЫХ И ОБЩЕСТВЕННЫХ ЗДАНИЙ)



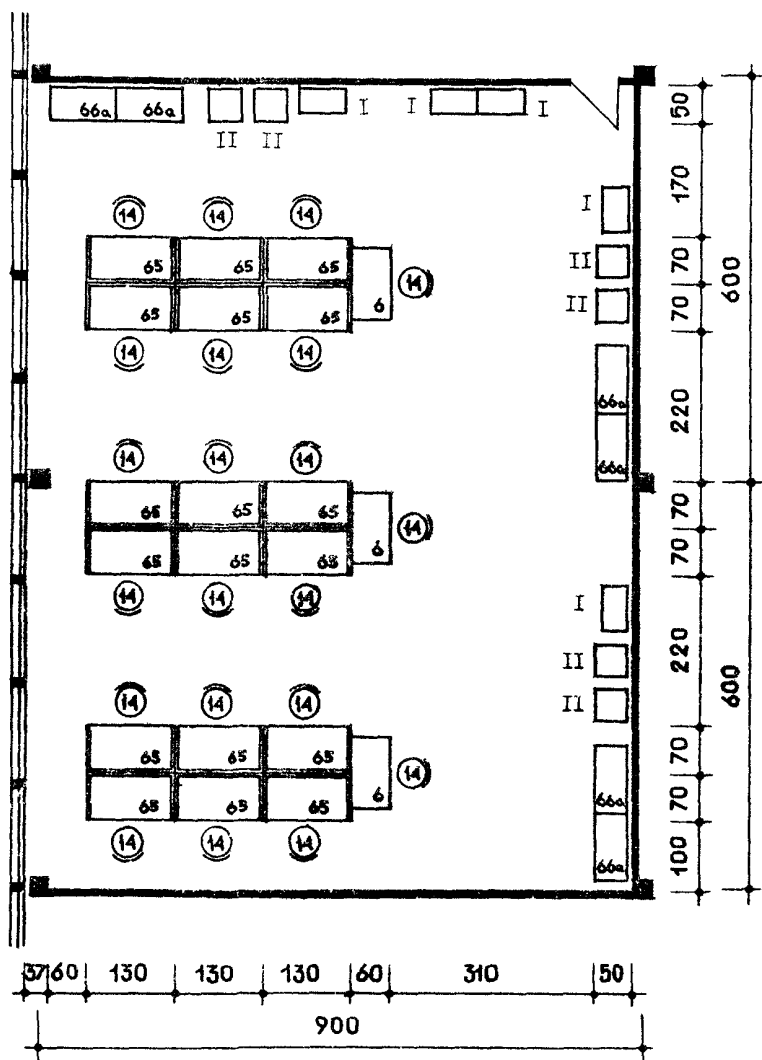
ОПЕРАЦИОННЫЙ ЗАЛ НА 29 УЧЕТНО-ОПЕРАЦИОННЫХ РАБОТНИКОВ И КАБИНЕТ
ГЛАВНОГО БУХГАЛТЕРА



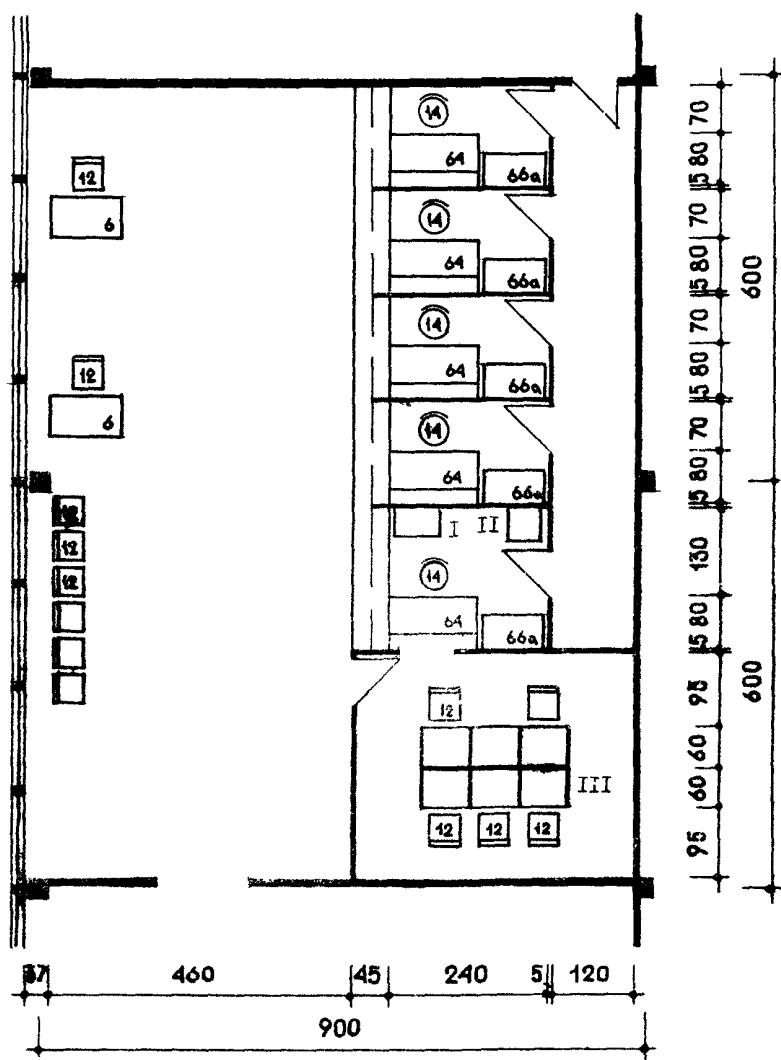
№ п/п	Площадь помещения, м ²	Количество рабочих мест	Площадь на I рабочее место (м ² /чел.)
I	12,6	1	12,6
2	62,2	13	4,8
3	161,4	—	—
4	74,3	16	4,8

Примечания:
 I световой фронт показан условно. Остекление следует выполнять с учетом действующих ГОСТов и специальных требований, обусловленных работой систем кондиционирования и солнцезащиты.
 2 расстояние от наружной стены до конторской мебели — 37 см принято из гигиенических соображений

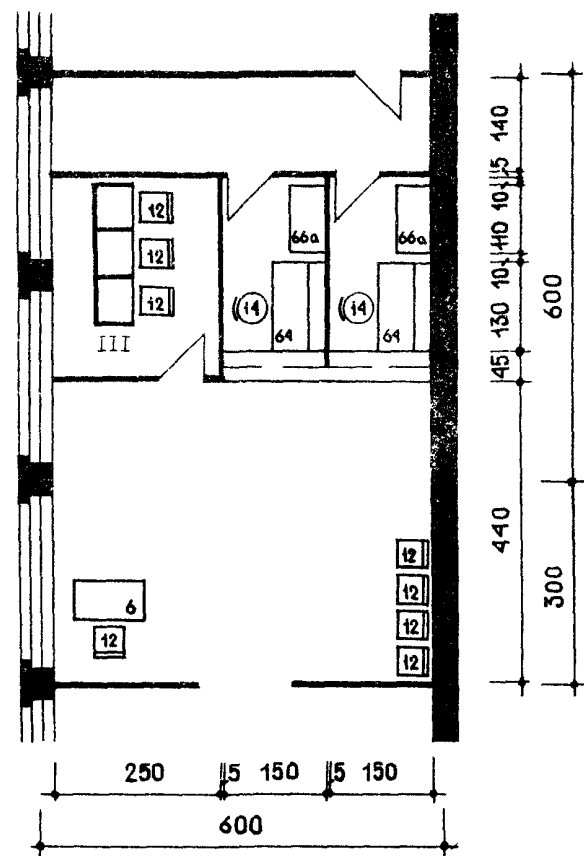
КАССЫ ПЕРЕСЧЁТА ДЕНЕГ КАССИРАМИ



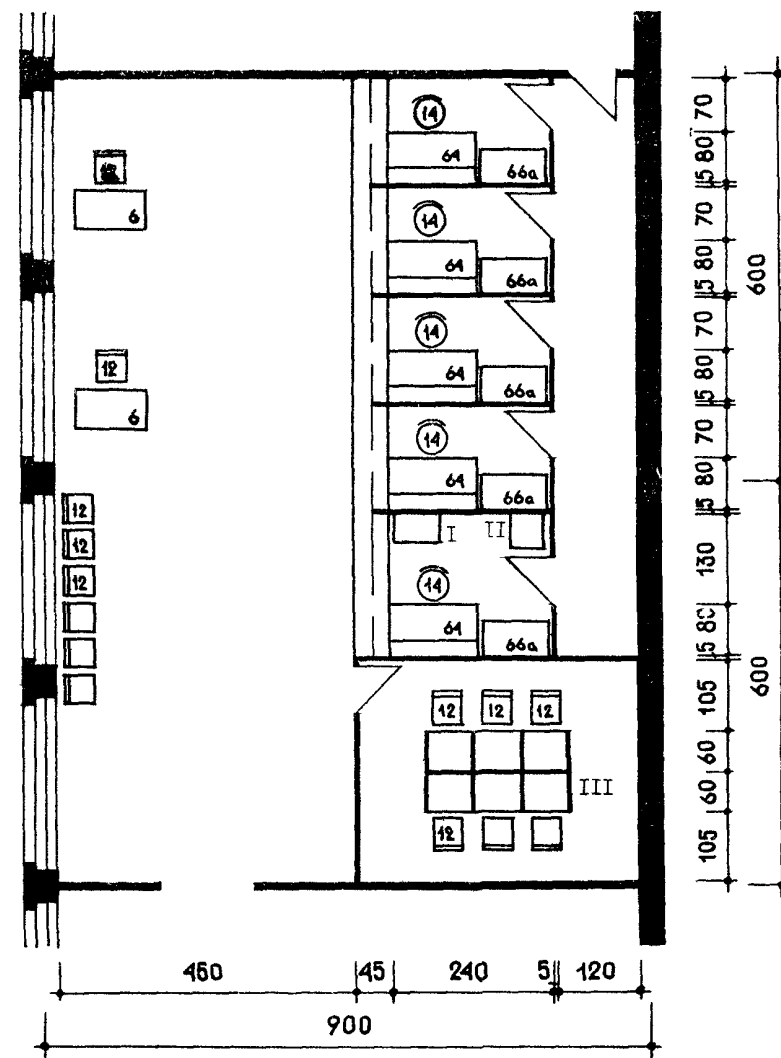
ОПЕРАЦИОННЫЕ КАССЫ НА 5 КАССОВЫХ КАБИНАХ



ОПЕРАЦИОННЫЕ КАССЫ НА 2 КАССОВЫЕ КАБИНЫ
(В I ЭТАЖАХ ЛИФТНЫХ И ОБЩЕСТВЕННЫХ ЗДАНИЙ)



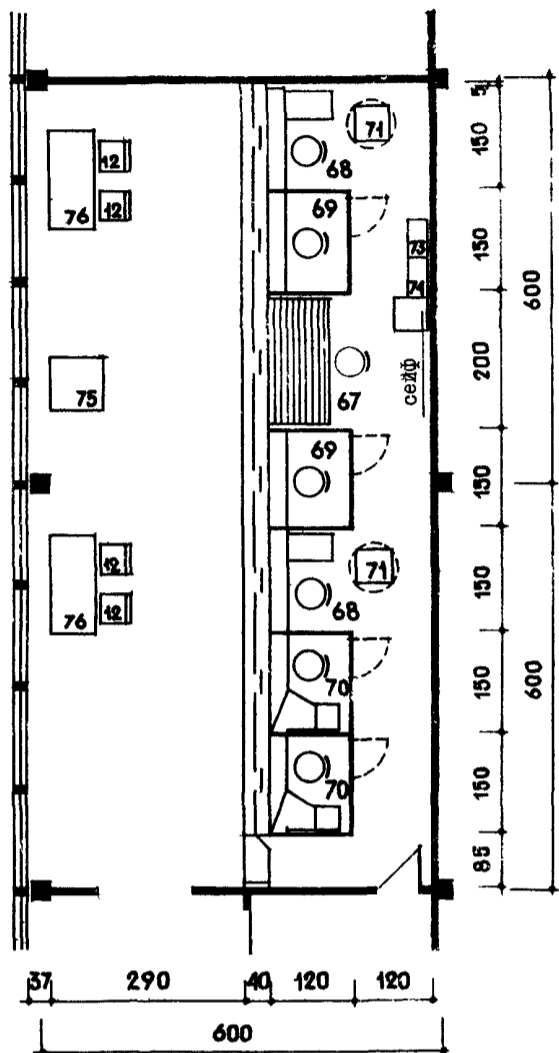
ОПЕРАЦИОННЫЕ КАССЫ НА 5 КАССОВЫХ КАБИНАХ



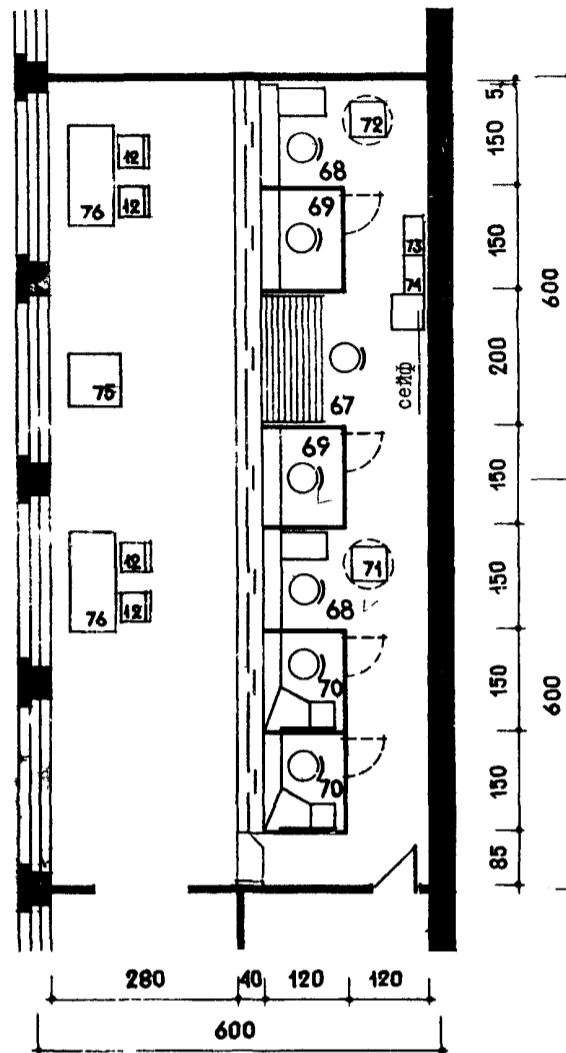
Примечание:

- I - машина для пересчета денежных билетов
- II - пресс для вязки пачек денежных билетов
- III - стол секционный для пересчета денежных билетов клиентами

ОПЕРАЦИОННЫЙ ЗАЛ СБЕРКАССЫ НА 7 РАБОЧИХ МЕСТ

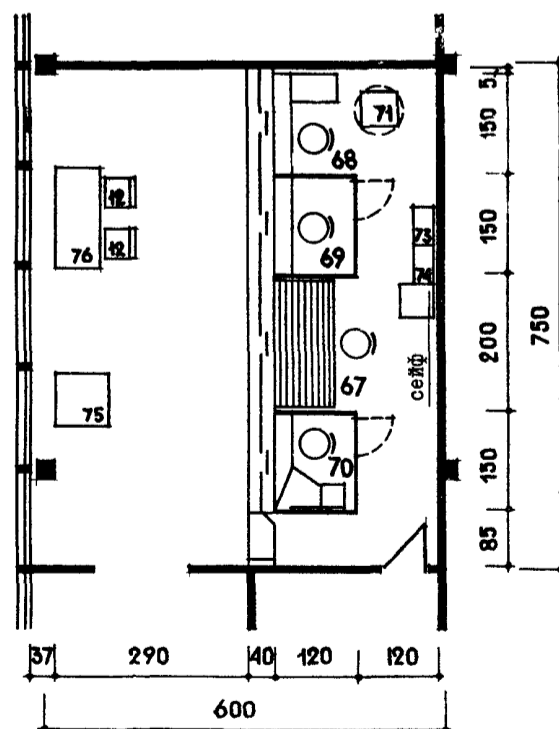


ОПЕРАЦИОННЫЙ ЗАЛ СБЕРКАССЫ НА 7 РАБОЧИХ МЕСТ



ОТНОШЕНИЕ СТРУКТУРНЫХ ГРУПП СОТРУДНИКОВ В СБЕРКАССАХ

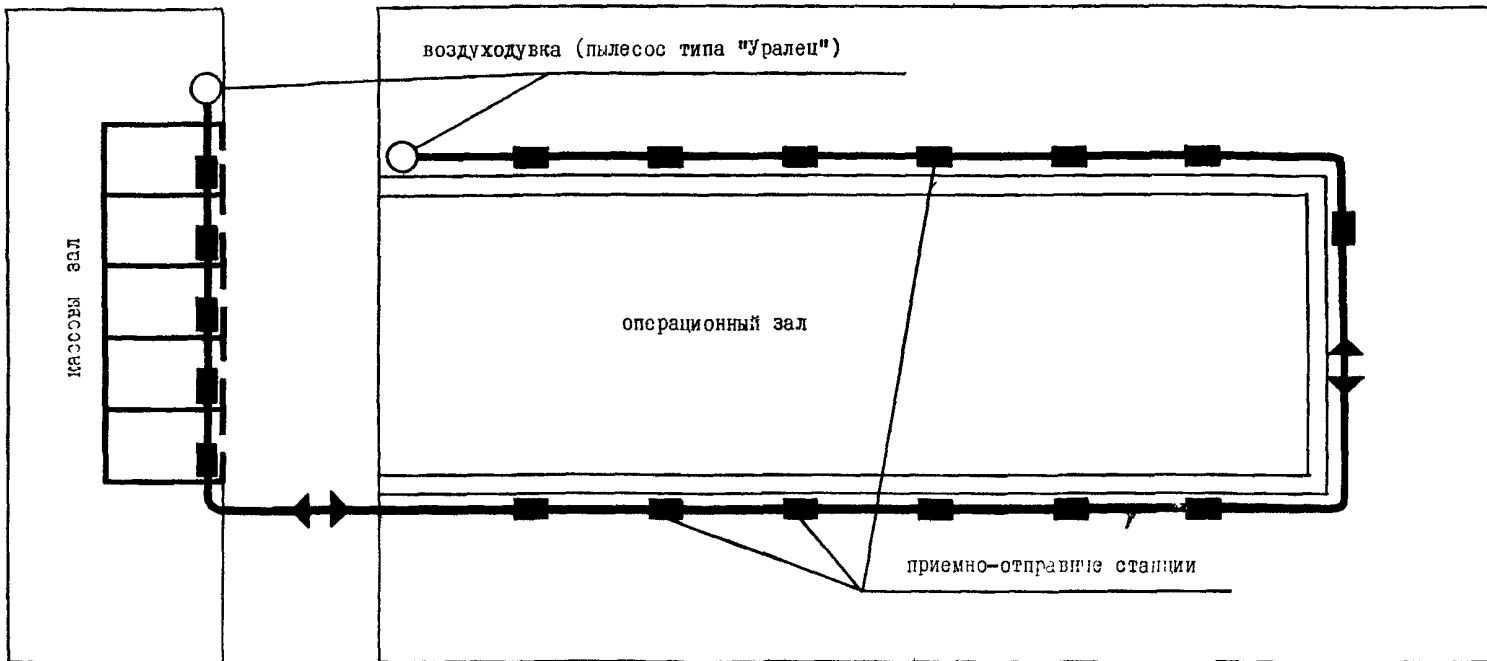
ОПЕРАЦИОННЫЙ ЗАЛ СБЕРКАССЫ НА 4 РАБОЧИХ МЕСТА



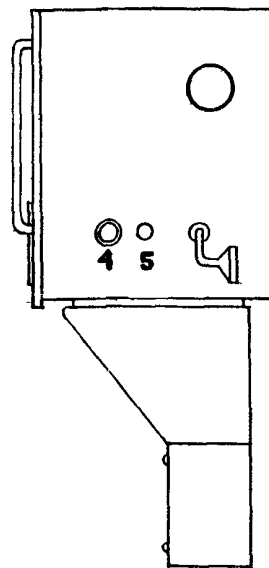
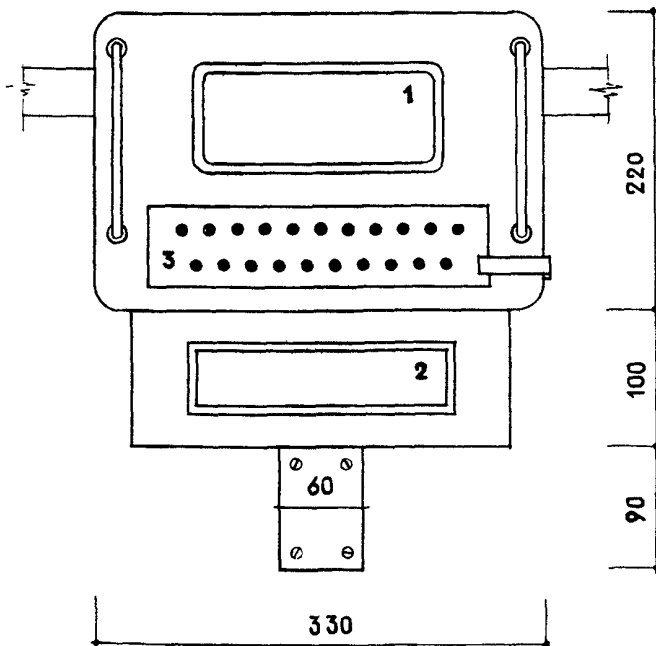
Общее кол-во сотрудников сберкасс, чел.	Руководство, чел.	Группа счетовых работников, чел.	Группа кассовых работников, чел.
5	1	2	2
10	2	4	4
15	3	6	6
20	4	10	6
30	4	18	8

В данном выпуске нормалей даны примеры планировок операционного зала центральной сберегательной кассы. Прочие помещения ЦСБ по планировочной организации не отличаются от помещений зданий административного назначения и их следует заимствовать из выпусков нормалей: 1. НИ 7.2-70, помещения административных зданий; 2. НИ 7.2.2-71, помещения местных Советов.

СХЕМА ОДНОТРУБНО ДВУХСТОРОННЕЙ АВТОМАТИЧЕСКОЙ ПНЕВМОПОЧТЫ ПТУ-2

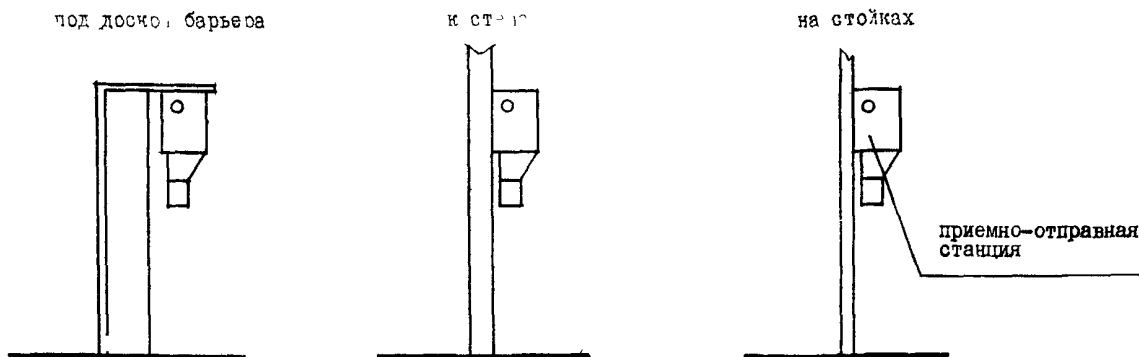


ПРИЕМО-ОТПРАВНАЯ СТАНЦИЯ ПНЕВМОПОЧТЫ ПТУ-2



- 1 лок загрузки
- 2 лок выгрузки
- 3 кнопки вызова
- 4 кнопка сброса вызова
- 5 тумблер

СХЕМА МОНТАЖА ПРИЕМО-ОТПРАВНОЙ СТАНЦИИ

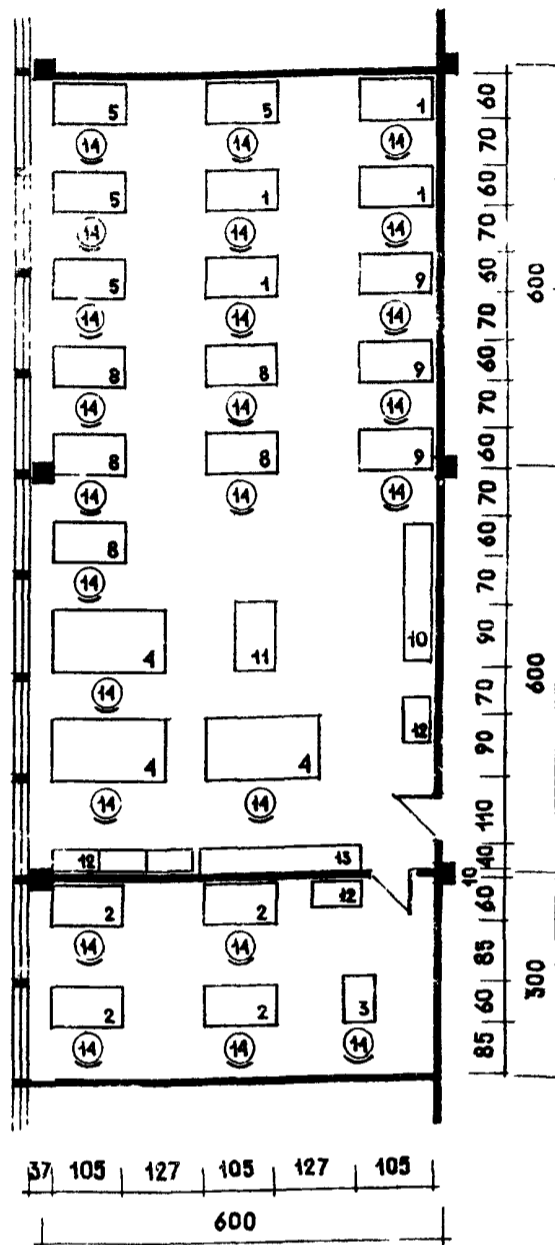
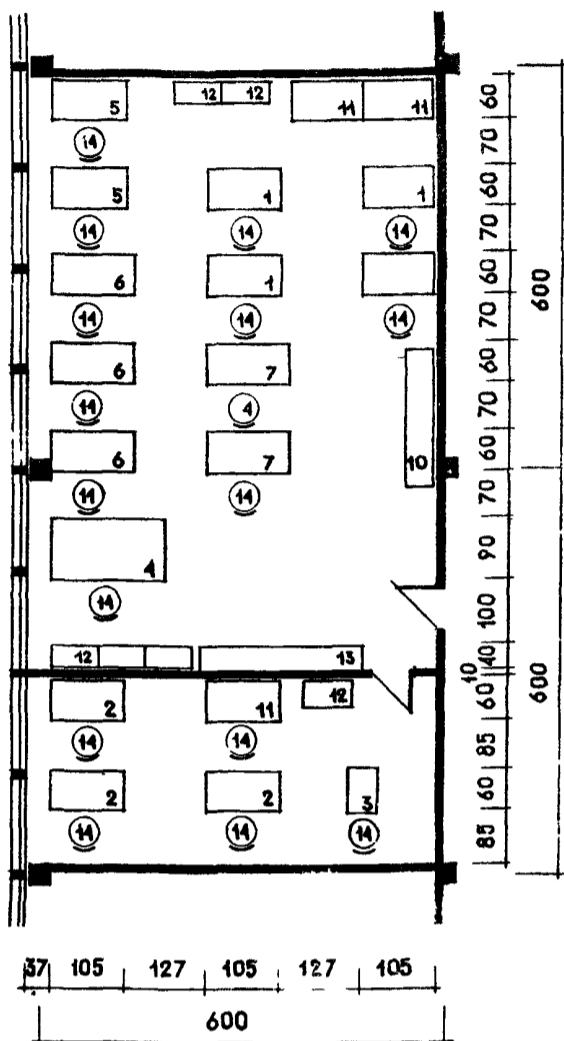


Пневмопочта предназначена для транспортировки с помощью движимых по трубе, напором воздуха, патронов с корреспонденцией. На линии может быть до нескольких десятков пунктов с приемно-отправными станциями обеспечивающих транспортировку к любому из пунктов из любого другого пункта линии. Пневмопочта работает от сети переменного тока напряжением 220 вольт $\pm 10\%$ с частотой 50 герц. Потребляемая мощность от сети в момент транспортировки не более 750 вт.

	Наименование оборудования	Количество учетно-опера- ционных работ- ников до 10 человек	Количество учетно-опера- ционных работ- ников от 11 до 20 человек	Количество учетно-опера- ционных работ- ников свыше 20 человек
		кол. маш. шт.	кол. маш. шт.	кол. маш. шт.
при ведении учета на бухгалтерских автоматах	1. бухгалтерские автоматы	2	3	4-5
	2. суммирующие настольные машины с широкой кареткой	2	3	4
	3. суммирующие настольные машины с узкой кареткой	1	3	4
	4. пишущие машины	2	3	4
	5. абонентский телеграфный аппарат	1	1	1
	6. классификатор	1	1	1
при ведении учета на МСС с органи- зацией децентрализованной перфоре- ции	1. бухгалтерские автоматы	-	1	2
	2. суммирующие настольные машины с широкой кареткой	2	3	4
	3. перфораторы	2	3	4-5
	4. контрольные	1	2	3
	5. суммирующие настольные машины с узкой кареткой	1	3	4
	6. пишущие машины	2	3	4
	7. абонентский телеграфный аппарат	1	1	1
	8. классификатор	1	1	1
при ведении учета на МСС с орга- низацией передачи информации по каналам связи	1. бухгалтерские автоматы	1	2	3
	2. суммирующие настольные машины с широкой кареткой	2	3	4
	3. ленточные перфораторы	2	3	5
	4. телеграфные аппараты	1	2	3
	5. суммирующие настольные машины с узкой кареткой	1	3	4
	6. пишущие машины	2	3	4
	7. абонентский телеграфный аппарат	1	1	1
	8. классификатор	1	1	1

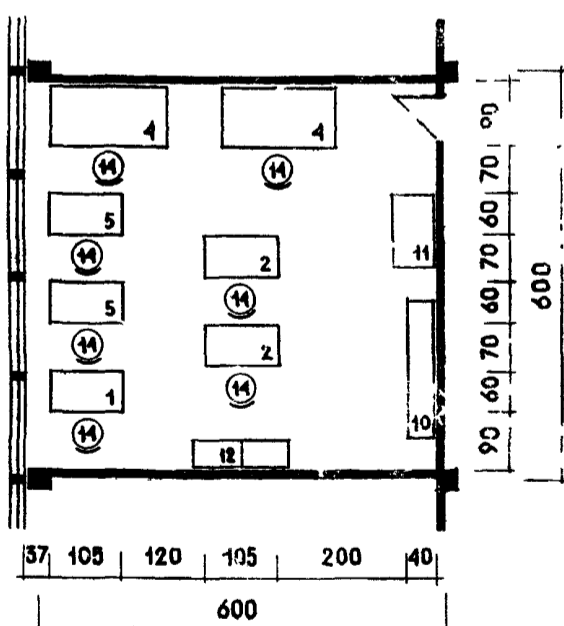
МСС С КОЛИЧЕСТВОМ УЧЕТНО-ОПЕРАЦИОННЫХ РАБОТНИКОВ ДО 10 ЧЕЛОВЕК (ПРИ ВЕДЕНИИ УЧЕТА НА СЧЕТАХ АВТОМАТАМИ)

МСС С КОЛИЧЕСТВОМ УЧЕТНО-ОПЕРАЦИОННЫХ РАБОТНИКОВ ДО 20 ЧЕЛОВЕК (ПРИ ВЕДЕНИИ УЧЕТА НА СЧЕТАХ АВТОМАТАМИ)



МСС С КОЛИЧЕСТВОМ УЧЕТНО-ОПЕРАЦИОННЫХ РАБОТНИКОВ ДО 10 ЧЕЛОВЕК (ПРИ ВЕДЕНИИ УЧЕТА НА СЧЕТАХ АВТОМАТАМИ)

СПЕЦИФИКАЦИЯ ОБОРУДОВАНИЯ



Виды	Габариты (мм)	Вес (кг)	Напряжение (В)	Потребляемая мощность (Вт)
1. Суммирующая машина с узлами:				
1 "Электросум"	210x145x310	5,4	110-220	40
2 "СДВ-108"	420x235x205	12,0	220	150
2. Пишущие машины:				
1 "Олимпия ССБ-С"	330x486x656	24,0	220	65
2 "Горизонт"	575x695x225	30,0	220	110
3. Абонентский телеграфный аппарат:				
1 РПТ модели Т-51	450x680x680	48,0	110-220	95
4. Ручные телеграфные автоматы:				
1 "Аскот"	1650x900x1000	210,0-230,0	220	90/125
5. Суммирующие частотные машины с широкой лентой:				
1 "Аскот" кл. II?	400x460x210	22,0	220	32
2 "О. К"-I?	500x65x260	18,5	127-220	30
6. Перфораторы двухполосные "ПД45-7/16"	1700x785x150	170,0	220/380	300
7. Контрольный "К45-6"	1100x685x112	65,0	220	44
8. Ленточные перфораторы "ПЛ-20"	550x44x226	14,0	220	50
9. Телеграфные аппараты "СТА-21Ф"	230x145x450	35,0	110-127	40
10. Классификатор	200x110x1550	-	-	-

Примечания:

1. Номера на столах в примерах планировок обозначают номера оборудования, приведенные в спецификации оборудования.
2. Оборудование 1-3, 5, 8, 9 устанавливается на столах-см. позиция 5 в номенклатуре мебели, лист 3. Оборудование 6, 7 устанавливается на столах-см. позиция 4, там же.
3. Номера:
 - 11-стол для брошюровки документов и текущего ремонта машин.
 - 12-шкаф для хранения документов и инвентаря.
 - 13-стеллаж для хранения резервного оборудования.
 - 14-стул рабочий подъемно-поворотный