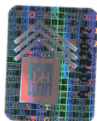


ГОССТРОЙ РОССИИ

**МЕТОДИЧЕСКИЕ
РЕКОМЕНДАЦИИ
ПО РАЗРАБОТКЕ СБОРНИКОВ
РЕСУРСНЫХ СМЕТНЫХ НОРМ
НА МОНТАЖ ОБОРУДОВАНИЯ**

МДС 81-13.2000



Москва 2003

ГОССТРОЙ РОССИИ

**МЕТОДИЧЕСКИЕ
РЕКОМЕНДАЦИИ
ПО РАЗРАБОТКЕ СБОРНИКОВ
РЕСУРСНЫХ СМЕТНЫХ НОРМ
НА МОНТАЖ ОБОРУДОВАНИЯ**

МДС 81-13.2000

*Приложение к письму Госстроя России
от 29 апреля 1993 г. № 12-98*

Москва 2003

МЕТОДИЧЕСКИЕ РЕКОМЕНДАЦИИ ПО РАЗРАБОТКЕ СБОРНИКОВ РЕСУРСНЫХ СМЕТНЫХ НОРМ НА МОНТАЖ ОБОРУДОВАНИЯ

Приложение к письму Госстооя России
от 29 апреля 1993 г. № 12-98

1. Общие положения

1.1. Настоящие Методические рекомендации устанавливают порядок разработки сборников ресурсных сметных норм на монтаж оборудования (в дальнейшем сборники РСН), предназначенных для определения потребности в ресурсах (затратах труда, строительных машинах и материальных ресурсах), необходимых для выполнения работ по монтажу оборудования.

Сборники РСН являются частью системы нормативных документов по ценообразованию, выпускаемых Госстроем России, для определения стоимости строительства в условиях действия свободных цен.

1.2. Разрабатываемые по настоящим Методическим рекомендациям РСН ориентированы на среднеотраслевые затраты и имеют рекомендательный характер для применения всеми организациями, предприятиями, физическими лицами (инвесторами и подрядчиками), расположенными на территории Российской Федерации, независимо от их ведомственной принадлежности и форм собственности.

Заинтересованные организации вправе разрабатывать и применять собственные РСН на монтируемое ими оборудование и выполнение работ.

Полученные на основании РСН данные могут быть использованы как подрядчиками так и заказчиками для определения потребности в ресурсах, стоимости выполнения работ в текущих или прогнозируемых ценах, а также продолжительности выполнения работ.

1.3. Разработка сборников ресурсных сметных норм на монтаж оборудования осуществляется организациями министерств и ведомств.

1.4. Сборники РСН на монтаж оборудования разрабатываются по видам оборудования по аналогии со сборниками расценок на монтаж оборудования (СНиП 4.06-91). Номенклатура оборудования и видов работ, включаемая в сборники РСН, должна, как правило, соответствовать номенклатуре сборников расценок на монтаж оборудования (СНиП 4.06-91).

Перечень сборников РСН на монтаж оборудования приводится в приложении 1.

1.5. Для разработки сборников РСН используются обосновывающие материалы к сборникам расценок на монтаж оборудования (СНиП 4.06-91), которые должны быть приведены в соответствие с действующими нормами и техническими условиями на изготовление, поставку и монтаж оборудования.

Работа по составлению сборников РСН выполняется организациями-разработчиками в следующей последовательности:

составление номенклатуры оборудования (работ) соответствующего сборника РСН;

анализ и приведение в соответствие с действующими нормативами и техническими условиями типовых технологий и других обосновывающих материалов к расценкам СНиП 4.06-91;

составление ведомости расчета РСН на основе типовых технологий монтажа (СНиП 4.06-91);

составление таблиц РСН;

составление технической части, вводных указаний сборника РСН и необходимых приложений;

компоновка и оформление проекта сборника РСН;

проведение работ по рассмотрению проекта сборника РСН заинтересованными организациями или специалистами и получение их отзывов и замечаний по указанному проекту сборника;

доработка проекта сборника с учетом замечаний, оформление и представление на рассмотрение в организацию, осуществляющую методическое руководство, назначенную Госстроем России;

корректировка проекта сборника с учетом замечаний организации, осуществляющей методическое руководство.

1.6. Порядок применения сборников РСН и их перечень приводятся в "Общих положениях по применению сборников ресурсных сметных норм на монтаж оборудования", которые разрабатываются одновременно со сборниками РСН.

1.7. Рассмотрение проектов сборников РСН и общих положений осуществляет Главное управление ценообразования, сметных норм и расхода строительных материалов Госстроя России, которое дает рекомендации по их применению.

2. Порядок разработки сборников ресурсных сметных норм

2.1. При разработке сборников РСН необходимо учитывать правила и требования:

соответствующих глав 3-й части СНиП "Организация производства и приемки работ";

государственных и отраслевых стандартов, технических условий на поставку и монтаж оборудования;

органов государственного надзора за безопасной эксплуатацией оборудования, охраной труда и техники безопасности;

нормы затрат труда, предусмотренные в единичных и ведомственных нормах и расценках на строительные, монтажные и ремонтно-строительные работы (ЕНиР, ВНиР, действующие на 1 января 1990 г.);

отраслевые нормы расхода материалов;

проектов производства работ для крупного оборудования, типовых решений технологических процессов монтажа других видов оборудования; правила разработки, изложения и оформления нормативных документов, установленные СНиП I.01.03-83^ж.

2.2. Ресурсные сметные нормы на монтаж оборудования должны учитывать все необходимые затраты на выполнение полного комплекса работ, начиная с получения оборудования на приобъектном складе и заканчивая индивидуальным испытанием оборудования вхолостую, а в необходимых случаях и под нагрузкой.

2.3. Исходными данными для разработки ресурсных сметных норм являются следующие обосновывающие материалы к сборникам расценок на монтаж оборудования, введенным в действие с I января 1991 г. (СНиП 4.06-91):

номенклатура оборудования, включенная в сборник расценок;

технические данные, характеризующие оборудование;

типовые технологии монтажа оборудования, содержащие перечень процессов монтажа и физические объемы работ на принятую единицу измерения по каждому процессу монтажа;

базовые карты, содержащие ресурсные нормы на каждый приводимый в типовую технологию монтажа процесс монтажных работ.

Для новых видов оборудования, не вошедших в действующие сборники расценок на монтаж оборудования, исходные данные составляются в соответствии с "Методическими указаниями по пересмотру расценок на монтаж оборудования".

2.4. Номенклатура оборудования, подлежащая включению в проекты сборников РСН, формируется с учетом результатов анализа номенклатуры сборников расценок на монтаж оборудования.

В номенклатуру не включается устаревшее и снятое с производства оборудование.

2.5. Номенклатура оборудования составляется по форме приложения 2 и определяет состав и структуру сборника РСН.

2.5.1. В графе I формы указывается номер РСН, который должен составляться из букв "РСН", номера сборника, номера группы и порядкового номера оборудования в группе. Между номерами сборника, группы и порядковым номером оборудования проставляются разделители (тире).

Например, норма 5 группы 35 сборника РСН 7 "Компрессорные установки, насосы и вентиляторы" будет иметь вид - РСН 7-35-5.

2.5.2. В графе 2 формы указывается наименование и техническая характеристика оборудования с указанием конкретных параметров оборудования, влияющих на величину РСН.

Допускается, в случаях необходимости, составлять укрупненную номенклатуру оборудования.

Наименование и техническая характеристика оборудования указываются в единственном числе, первым словом указывается существительное.

В пределах графы 2 указывается номер и наименование группы.

В группу объединяется оборудование, близкое по конструктивной характеристике, назначению и технологиям монтажа, по аналогии с действующим сборником расценок на монтаж оборудования. Каждой группе присваивается номер, который должен состоять не более чем из пяти знаков.

Нумерация групп делается сквозной по всему сборнику с добавлением IU-15 запасных номеров между разделами и не менее 30 между отделами для последующих дополнений к сборнику РСН.

Порядковый номер РСН в группе состоит не более чем из двух знаков.

2.5.3. В графе 3 указывается единица измерения, на которую будет рассчитываться РСН; в графе 4 - масса единицы измерения "нетто".

2.6. При составлении номенклатуры Сборника РСН 37 следует иметь в виду, что в него включается оборудование общего назначения, поступающее в полностью собранном виде.

2.7. Расчет РСН производится в "Ведомости расчета РСН на монтаж оборудования" по форме приложения 3. Допускается применение других форм.

2.7.1. В графу I формы заносятся коды базовых карт и разновидности норм из типовых технологий монтажа оборудования соответствующей расценки на монтаж, а также шифры ресурсов, учтенных в базовых картах.

В графе 2 указываются наименования процессов монтажа (наименование базовых карт) и наименования ресурсов, в графе 3 - единицы измерения, на которые составлены базовые карты.

2.7.2. Объемы работ приводятся по каждому процессу монтажа в графах начиная с 4 и т.д. из типовой технологии.

Расход ресурсов на единицу измерения и всего приводится в графах начиная с 8 и т.д. из базовых карт.

2.8. Расход ресурсов переносится из базовых карт в ведомость расчета без изменения за исключением случаев когда:

базовая карта составлена на основе местных норм и к затратам труда и времени работы машин применен коэффициент 0,9. Указанный коэффициент следует исключать;

затраты труда на мелкие трудноподдающиеся учету работы учтены в размере 2 % затрат труда рабочих, исчисленных по ЕИПР и ВИПР. Следует вместо 2 % учесть 5 %;

при расчете времени работы машин и механизмов в специальных базовых картах применен понижающий коэффициент, учитывающий одновременный монтаж нескольких единиц оборудования на одной монтажной площадке (0,3 и др.). В целях уточнения правильности применения этого коэффициента допускается его корректировка или исключение.

2.9. Итоговые показатели затрат по каждому виду ресурса определяются в конце ведомости расчета ресурсных сметных норм путем суммирования показателей одноименных ресурсов, приведенных в графах, начиная с 12 и т.д.

Записывать итоговые показатели рекомендуется в следующей последовательности: затраты труда рабочих-монтажников - чел.-ч

средний разряд работы	
среднее количество рабочих	- чел.
затраты труда машинистов	- чел.-ч
Машины и механизмы:	
.....	- маш.-ч
.....	- " "
Материалы:	
.....	- физические единицы
.....	- " "

2.10. На основании ведомости расчета ресурсных сметных норм составляется таблица ресурсных сметных норм на монтаж оборудования по форме приложения 4.

2.11. Таблицы РСН должны иметь шифр, наименование, единицу измерения, на которую составлены нормы, перечень ресурсов, а также массу оборудования и привязку к расценкам соответствующего сборника расценок на монтаж оборудования. Шифр таблицы составляется из начальных букв, слов "ресурсные сметные нормы", номера сборника и порядкового номера группы в сборнике.

Шифр нормы составляется из шифра таблицы и порядкового номера нормы в данной таблице.

Например, шифр таблицы, включенной в группу 4 сборника РСН 3, будет иметь следующий вид: таблица РСН 3-4.

Первая норма, включенная в эту таблицу, будет иметь следующий вид: РСН 3-4-1.

2.12. Наименование таблицы РСН должно содержать техническую характеристику оборудования или видов работ, общую для всех норм данной таблицы.

Конкретные параметры, отличающие нормы друг от друга, указываются в "шапке" таблицы в графах начиная с 4 и т.д.

Изложение наименований в таблице должно быть кратким.

2.13. Масса оборудования в таблице РСН приводится "нетто".

2.14. Единица измерения, на которую разрабатывается норма, принимается, как правило, аналогичной единице измерения соответствующей расценки сборников расценок на монтаж оборудования.

Допускается, в случае необходимости и целесообразности, изменение единицы измерения.

2.15. В таблицу ресурсных сметных норм включаются следующие показатели:

затраты труда рабочих-монтажников	- чел.-ч
средний разряд работы	
среднее количество рабочих	- чел.
затраты труда машинистов	- чел.-ч
машины и механизмы	- маш.-ч
материальные ресурсы	- физические единицы
масса оборудования	- т, кг

2.16. Затраты труда рабочих-монтажников переносятся в таблицу ресурсных сметных норм из сборников расценок на монтаж оборудования в соответствии с п. 2.8.

2.17. Затраты труда машинистов рассчитываются исходя из времени работы только тех машин, при эксплуатации которых используется труд машинистов.

2.18. В необходимых случаях, в таблицах РСН приводятся затраты труда на индивидуальное испытание оборудования и сварочные работы, выделенные из затрат труда рабочих-машинистов.

2.19. Наименования машин и механизмов и время их эксплуатации переносятся также из ведомости расчета ресурсных сметных норм (приложение 3).

Наименования и шифры машин и механизмов приводятся в соответствии с "Укрупненным перечнем машин и механизмов" (приложение 8).

2.20. Наименования материальных ресурсов, их шифры и расход переносятся из ведомости расчета ресурсных сметных норм (приложение 3) и соответствуют шифрам, приведенным в приложении 9.

Вспомогательные ненормируемые материальные ресурсы в таблицах не указываются, а учитываются дополнительно в сметах.

2.21. Наименования машин и механизмов и материальных ресурсов должны содержать обобщающую характеристику. Конкретные параметры в наименованиях, как правило, не указываются в целях уточнения их по проектам или фактическим данным при применении норм.

2.22. Примеры заполнения ведомости расчета ресурсных сметных норм и таблицы РСН приведены в приложениях 5, 6 и 6а.

3. Содержание сборников ресурсных сметных норм

3.1. Сборники РСН формируются на основе номенклатуры оборудования и таблиц РСН.

Номенклатура оборудования, а также наименования и номера отделов, разделов и групп сборников РСН составляются по аналогии с соответствующими сборниками расценок на монтаж оборудования, с учетом необходимых уточнений по результатам анализа обосновывающих материалов к ним.

3.2. Сборнику присваивается номер в соответствии с приложением I.

Например, сборник ресурсных сметных норм на монтаж подъемно-транспортного оборудования будет иметь номер: РСН 3 и вместе с наименованием будет иметь следующий вид: Сборник РСН 3 "Подъемно-транспортное оборудование".

3.3. Сборник РСН должен содержать техническую часть, а при необходимости, и вводные указания к отделам и разделам, таблицы ресурсных сметных норм и необходимые приложения.

3.4. В технической части следует, как правило, приводить:

данные о назначении содержащихся в сборнике ресурсных сметных норм и области их применения;

перечень учтенных в РСН отдельных работ, информация о которых необходима при определении сметной стоимости монтажа оборудования, приведенного в сборнике;

необходимые указания о работах, связанных с монтажом предусмотренного сборником оборудования, но не учтенных в РСН, с пояснениями о порядке определения и учета в сметах стоимости этих работ;

учтенные в РСН расстояния горизонтального и вертикального перемещения оборудования;

порядок применения РСН в случаях изменения учтенных в РСН условий выполнения монтажных работ;

ссылки на имеющиеся в сборнике приложения;

коэффициенты перехода от норм РСН к реальным условиям производства работ.

3.5. Вводные указания должны содержать сведения о составе и порядке применения ресурсных сметных норм отдела или раздела, отличающиеся от положений, приведенных в технической части сборника.

Техническая часть и вводные указания излагаются в соответствии с требованиями СНиП I.01.03-83^к.

3.6. В сборниках, как правило, приводится приложение "Перечень материальных ресурсов, не учтенных в РСН на монтаж оборудования".

3.7. Приложение "Стоимость шефмонтажа" в сборниках РСН не приводится. Указанные затраты, в случае необходимости, могут определяться в соответствии с приложениями к сборникам расценок на монтаж оборудования (СНиП 4.06-91).

4. Порядок оформления и представления сборников ресурсных сметных норм

4.1. Проект сборника и обосновывающие материалы должны быть оформлены с соблюдением требований СНиП I.01.03-83^к.

Все материалы печатаются на пишущей машинке на листах стандартного размера и с соблюдением полей и абзацев.

Текст проекта сборника должен быть напечатан через два межстрочных интервала на одной стороне листа.

4.2. Наименование отделов, разделов, групп печатаются строчными буквами.

4.3. Обложка, титульный лист, вторая его страница, а также последняя страница сборника оформляются согласно приложению 7.

4.4. Все обосновывающие материалы брошюруются в отдельные тома. На титульном листе каждого тома указывается наименование методички, содержащегося в данном томе и приводятся подписи руководителя и ответственных исполнителей организации-разработчика.

Каждому тому присваивается номер, страницы нумеруются сквозной в пределах тома нумерацией от титульного листа, рассматриваемого как первая страница, каждый том должен иметь оглавление.

4.5. Подготовленные проекты сборников РСН рассылаются на отзыв заинтересованным организациям.

На основании полученных отзывов организации-разработчики составляют сводку отзывов по форме, приведенной в приложении 2 (Фил I.01.02-83,

4.6. Уточненная редакция проекта сборника РСН, разработанного с учетом отзывов заинтересованных организаций, представляется организацией-разработчиком в организацию, осуществляющую методическое руководство, вместе со следующими материалами:

- пояснительной запиской;
- ведомостями расчета ресурсных сметных норм;
- протоколами совещаний;
- сводкой отзывов и другими материалами.

4.7. По результатам рассмотрения организацией, осуществляющей методическое руководство, в проект сборника организацией-разработчиком вносятся необходимые коррективы.

Окончательная редакция проекта сборника, разработанного с учетом рассмотрения организацией, осуществляющей методическое руководство, представляется организациям-разработчиками в 3-х экземплярах (в том числе первый экземпляр без переплета) в Госстрой России.

4.8. В пояснительной записке отражаются следующие данные:

- цель и задачи разработки;
- перечень организаций, участвовавших в разработке проекта сборника;
- сведения о рассылке на отзыв (перечень организаций, которым рассылался проект документа, и приславших отзыв);
- краткая обобщающая характеристика отзывов и результаты их рассмотрения;
- перечень нормативных, методических и других документов, использованных при разработке проектов сборников РСН;

выводы по результатам анализа материалов, обосновывающих сборник расценок на монтаж оборудования, на основе которого разработан сборник РСН.

4.9. Проект сборника (в двух экземплярах, в том числе первый) вместе с пояснительной запиской и сводкой отзывов заинтересованных организаций представляется организацией, осуществляющей методическое руководство, в Госстрой России для рассмотрения.

4.10. Главное управление ценообразования, сметных норм и расхода строительных материалов Госстроя России рассматривает представленные проекты сборников РСН на монтаж оборудования и отзывы по ним заинтересованных организаций.

Решение о введении сборников РСН на монтаж оборудования принимается Госстроем России на основании материалов о рассмотрении их проектов в Главном управлении ценообразования сметных норм и расхода строительных материалов.

ПРИМЕР СОСТАВЛЕНИЯ ВЕДОМОСТИ РАСЧЕТА РЕСУРСНЫХ СМЕТНЫХ НОРМ НА МОНТАЖ ОБОРУДОВАНИЯ

ОТДЕЛ I. КОМПРЕССОРНЫЕ УСТАНОВКИ, АГРЕГАТЫ И МАШИНЫ ПОРШНЕВЫЕ

Раздел 4. ХОЛОДИЛЬНЫЕ УСТАНОВКИ, АГРЕГАТЫ И МАШИНЫ

Группа 35. Агрегаты и машины компрессорно-конденсаторные

На I шт.

Код базовой карты и номер разновидности норм, цифр ресурса	Наименование операций монтажа и наименования ресурса	Единица измерения	Объем работ по типовой технологии					Расход ресурсов			
			номер расценки					на единицу измерения			
			7-35-1	7-35-2	7-35-3	7-35-4	7-35-5	7-35-1	7-35-2	7-35-3	
I	2	3	4	5	6	7	8	9	10	11	
БКО-6	Перемещение оборудования на автомобиле на 1000 м	т	0,23	0,83	1,36	-	-	-	-	-	-
		т	-	-	-	1,85	4,95	-	-	-	-
В 59	Кран на автомобильном ходу, г/п 10 т	маш.-ч	-	-	-	-	-	-	0,46	0,46	0,46
		маш.-ч	-	-	-	-	-	-	-	-	-
Б I	Автомобиль бортовой г/п: 2,5 т	маш.-ч	-	-	-	-	-	-	0,46	0,46	0,46
		маш.-ч	-	-	-	-	-	-	-	-	-
Б 2	5 т	маш.-ч	-	-	-	-	-	-	-	-	
БКО-12	Перемещение оборудования на катках и салазках электролебедкой	т	0,23	0,83	-	-	-	-	-	-	-
		т	-	-	1,36	-	-	-	-	-	-
		т	-	-	-	2,85	-	-	-	-	-
		т	-	-	-	-	4,95	-	-	-	-
Б I38	0,5	Электролебедка, г/п, т:	маш.-ч	-	-	-	-	-	0,45	0,45	-

Продолжение прил. 5

Код базовой карты и номер разновидности норм, шифр ресурса	Наименование операций монтажа и наименования ресурса	Единица измерения	Объем работ по тепловой технологии					Расход ресурсов			
			номер расценки					на единицу измерения			
			7-35-1	7-35-2	7-35-3	7-35-4	7-35-5	7-35-1	7-35-2	7-35-3	
I	2	3	4	5	6	7	8	9	10	11	
Б I39	I,25	маш.-ч	-	-	-	-	-	-	-	-	0,44
Б I41	3	маш.-ч	-	-	-	-	-	-	-	-	-
В I43	10	маш.-ч	-	-	-	-	-	-	-	-	-
ЕК0-42	3	Установка, передвижка и снятие треноги	I	I	I	I	-	-	-	-	-
Б I38		Электролебедка, г/п 0,5 т	маш.-ч	-	-	-	-	-	0,38	0,38	0,38
ЕК 7-74-I		Установка, передвижка и снятие козлового устройства	I	козловое устройство	-	-	I	-	-	-	-
М Б I93		Трактор с лебедкой	маш.-ч	-	-	-	-	-	-	-	-
Б I43		Лебедка электрическая, г/п 10 т	маш.-ч	-	-	-	-	-	-	-	-
Б 374		Шпалы	шт.	-	-	-	-	-	-	-	-
ЕК0-4I	3	Устройство и разборка временных шпальных клеток	10 шт.	0,2	0,2	0,2	0,4	0,4	-	-	-
В374		Шпалы	шт.	-	-	-	-	-	3	3	3
В237		Скобы стальные	т	-	-	-	-	-	0,003	0,003	0,003
ЕК0-II0		Установка собранного оборудования на фундамент	шт.	-	-	-	-	-	-	-	-
		Лебедка электрическая, г/п, т:									
Б I38	0,5	маш.-ч	I	-	-	-	-	-	0,15	-	-
Б I39	I,25	маш.-ч	-	I	-	-	-	-	-	0,27	-
Б I40	2	маш.-ч	-	-	I	-	-	-	-	-	0,34
Б I4I	3	маш.-ч	-	-	-	I	-	-	-	-	-

Продолжение прил. 5

Код базовой карты и номер разновидности норм, шифр ресурса	Наименование операций монтажа и наименования ресурса	Единица измерения	Объем работ по типовой технологии					Расход ресурсов		
			номер расценки					на единицу измерения		
			7-35-1	7-35-2	7-35-3	7-35-4	7-35-5	7-35-1	7-35-2	7-35-3
1	2	3	4	5	6	7	8	9	10	11
БК 7-78-3	Установка оборудования на фундамент	шт.	-	-	-	-	I	-	-	-
Б 70	Козловое устройство	маш.-ч	-	-	-	-	-	-	-	-
БК 7-77	Испытание вхолостую	I арг.	-	-	-	-	-	-	-	-
Г 19	Электроэнергия	кВт.ч	I	-	-	-	-	76	-	-
2		кВт.ч	-	I	-	-	-	-	152	-
3		кВт.ч	-	-	I	-	-	-	-	456
5		кВт.ч	-	-	-	I	-	-	-	-
7		кВт.ч	-	-	-	-	I	-	-	-
12	ИТОГО:	1	Затраты труда монтажников	чел.-ч	-	-	-	-	-	-
	2	Затраты труда машинистов	чел.-ч	-	-	-	-	-	-	
	3	Машины:								
	3.1.1	Кран самоходный	маш.-ч	-	-	-	-	-	-	
	3.2.3	Автомобиль бортовой	маш.-ч	-	-	-	-	-	-	
	3.4.2	Лебедка электрическая	маш.-ч	-	-	-	-	-	-	
	3.2.2	Трактор	маш.-ч	-	-	-	-	-	-	
	3.1.5	Козловое устройство	маш.-ч	-	-	-	-	-	-	
	4	Материалы:								
	В374	Шпалы	шт.	-	-	-	-	-	-	
	В 237	Скобы строительные	т	-	-	-	-	-	-	
	Г 19	Электроэнергия	кВт.ч	-	-	-	-	-	-	

Код базовой карты и номер равноценности норм, шифр ресурса	Наименование операций монтажа и наименования ресурса	Единица измерения	Расход ресурсов							
			на единицу изготовления		всего (на весь объект)					
			7-35-4	7-35-5	7-35-1	7-35-2	7-35-3	7-35-4	7-35-5	
1	2	3	12	13	14	15	16	17	18	
БКО-6	Перемещение оборудования на автомобиле на 1000 м									
	1	т	-	-	-	-	-	-	-	-
	2	т	-	-	-	-	-	-	-	-
В 59	Кран на автомобильном ходу, г/п 10 т									
	1	маш.-ч	-	-	0,11	0,38	0,62	-	-	-
	2	маш.-ч	0,35	0,35	-	-	-	0,99	1,73	
Б I	Автомобиль бортовой г/п:									
	2,5 т	маш.-ч	-	-	0,11	0,38	0,62	-	-	-
Б 2	5 т	маш.-ч	0,35	0,35	-	-	-	0,99	1,73	
БКО-12	Перемещение оборудования на катках и салазках электролебедкой									
	1	т	-	-	-	-	-	-	-	-
	2	т	-	-	-	-	-	-	-	-
	3	т	-	-	-	-	-	-	-	-
	4	т	-	-	-	-	-	-	-	-
	Электрелебедка, г/п, т:									
Б I38	0,5	маш.-ч	-	-	0,11	0,37	-	-	-	-
Б I39	1,25	маш.-ч	-	-	-	-	0,6	-	-	-
Б I41	3	маш.-ч	0,34	-	-	-	-	0,97	-	-
В I43	10	маш.-ч	-	0,25	-	-	-	-	-	1,24
БКО-12	3	Установка, передвижка и снятие треноги	I тренога							
			-	-	-	-	-	-	-	-

Продолжение прил. 5

Код базовой карты и номер разновидности норм, шифр ресурса	Наименование операции монтажа и наименования ресурса	Единица измерения	Расход ресурсов							
			на единицу измерения		всего (на весь объект)					
			7-35-4	7-35-5	7-35-1	7-35-2	7-35-3	7-35-4	7-35-5	
1	2	3	12	13	14	15	16	17	18	
Б 138	Электролебедка, г/п 0,5 т	маш.-ч	0,38	-	0,38	0,38	0,38	0,38	0,38	-
БК 7-74-1	Установка, передвижка и снятие козловое устройство	I козловое устройство	-	-	-	-	-	-	-	-
Б 193	Трактор с лебедкой	маш.-ч	-	2	-	-	-	-	-	2
Б 143	Лебедка электрическая, г/п 10 т	маш.-ч	-	4,12	-	-	-	-	-	4,12
Б 374	Шпалы	шт.	-	4	-	-	-	-	-	4
БКО-41	3	Устройство и разборка временных шпальных клеток	10 шт.	-	-	-	-	-	-	-
В374	Шпалы	шт.	3	3	0,6	0,6	0,6	0,6	0,6	0,6
В237	Скобы строительные	т	0,003	0,0006	0,0006	0,0006	0,0006	0,0012	0,001	0,001
БКО-110	Установка собранного оборудования на фундамент	шт.	-	-	-	-	-	-	-	-
Б 138	0,5	маш.-ч	-	-	0,15	-	-	-	-	-
Б 139	1,25	маш.-ч	-	-	-	0,27	-	-	-	-
Б 140	2	маш.-ч	-	-	-	-	0,34	-	-	-
Б 141	3	маш.-ч	0,51	-	-	-	-	0,51	-	-
БК 7-78-3	Установка оборудования на фундамент	шт.	-	-	-	-	-	-	-	-
Б 70	Козловое устройство	маш.-ч	-	4,2	-	-	-	-	-	4,2
БК 7-77	Испытание вхолостую	I арг.	-	-	-	-	-	-	-	-
Г 19	I	Электроэнергия	-	-	76	-	-	-	-	-

ПРИМЕР ЗАПОЛНЕНИЯ ТАБЛИЦЫ РЕСУРСНЫХ СМЕТНЫХ НОРМ НА МОНТАЖ ОБОРУДОВАНИЯ

Приложение 6

Таблица РСН 7-35

Агрегаты и машины компрессорно-конденсаторные

на 1 штуку

Шифр ресурса	Наименование элементов затрат	Единица измерения	Агрегат или машина, масса, т				
			0,18	0,7	1,2	2,6	4,45
1	2	3	4	5	6	7	8
I	Затраты труда рабочих-монтажников	чел.-ч	28	32	51	58	126
I.1	Средний разряд работ		4,1	4,1	4,1	4,2	4,2
I.2	Среднее количество рабочих	чел.	4	4	4	4	4
2	Затраты труда машинистов	чел.-ч	0,22	0,76	1,24	1,98	9,66
3	Машины и механизмы						
3.1.1	Кран самоходный	маш.-ч	0,11	0,38	0,62	0,99	1,73
3.2.3	Автомобиль бортовой	маш.-ч	0,11	0,38	0,62	0,99	1,73
3.4.2	Лебедка электрическая	маш.-ч	0,68	0,75	0,98	1,35	5,36
3.2.2	Трактор	маш.-ч	-	-	-	-	2
3.1.5	Кран козловой	маш.-ч	-	-	-	-	4,2
4	Материалы						
B374	Шпалы	шт.	0,6	0,6	0,6	0,6	4,6
B237	Скобы строительные	т	0,006	0,006	0,006	0,0012	0,0012
Г19	Электроэнергия	кВт.ч	76	152	456	760	1520
	Масса оборудования [§]	т					
	Порядковый номер РСН		1	2	3	4	5
	Номер расценки по сборнику РМО		7-35-1м	7-35-2м	7-35-3м	7-35-4м	7-35-5м

[§] Строка не заполняется в случаях, когда масса оборудования указана в "шапке" таблицы.

**Методические рекомендации
по разработке сборников
ресурсных сметных норм
на монтаж оборудования**

МДС 81-13.2000

Формат 60×84¹/₁₆. Усл. печ. л. 0,93.
Тираж 50 экз. Заказ № 319

Государственное унитарное предприятие —
Центр проектной продукции в строительстве (ГУП ЦПП)

127238, Москва, Дмитровское шоссе, дом 46, корп. 2.

Тел/факс (095) 482-42-65 — приемная.

Тел.: (095) 482-42-94 — отдел заказов;

(095) 482-41-12 — проектный отдел;

(095) 482-42-97 — проектный кабинет.