

**МИНИСТЕРСТВО ТРУДА И СОЦИАЛЬНОЙ ЗАЩИТЫ РОССИЙСКОЙ ФЕДЕРАЦИИ**

**ПРИКАЗ**  
**от 12 декабря 2013 г. N 736н**

**ОБ УТВЕРЖДЕНИИ АДМИНИСТРАТИВНОГО РЕГЛАМЕНТА  
ПРЕДОСТАВЛЕНИЯ ФОНДОМ СОЦИАЛЬНОГО СТРАХОВАНИЯ РОССИЙСКОЙ  
ФЕДЕРАЦИИ ГОСУДАРСТВЕННОЙ УСЛУГИ ПО НАЗНАЧЕНИЮ ОБЕСПЕЧЕНИЯ  
ПО ОБЯЗАТЕЛЬНОМУ СОЦИАЛЬНОМУ СТРАХОВАНИЮ ОТ НЕСЧАСТНЫХ  
СЛУЧАЕВ НА ПРОИЗВОДСТВЕ И ПРОФЕССИОНАЛЬНЫХ ЗАБОЛЕВАНИЙ  
В ВИДЕ ОПЛАТЫ ДОПОЛНИТЕЛЬНЫХ РАСХОДОВ, СВЯЗАННЫХ  
С МЕДИЦИНСКОЙ, СОЦИАЛЬНОЙ И ПРОФЕССИОНАЛЬНОЙ  
РЕАБИЛИТАЦИЕЙ ЗАСТРАХОВАННОГО ПРИ НАЛИЧИИ  
ПРЯМЫХ ПОСЛЕДСТВИЙ СТРАХОВОГО СЛУЧАЯ**

В соответствии с Федеральным законом от 27 июля 2010 г. N 210-ФЗ "Об организации предоставления государственных и муниципальных услуг" (Собрание законодательства Российской Федерации, 2010, N 31, ст. 4179; 2011, N 15, ст. 2038; N 27, ст. 3873, 3880; N 29, ст. 4291; N 30, ст. 4587; N 49, ст. 7061; 2012, N 31, ст. 4322; 2013, N 14, ст. 1651; N 27, ст. 3477, 3480; N 30, ст. 4084), постановлением Правительства Российской Федерации от 16 мая 2011 г. N 373 "О разработке и утверждении административных регламентов исполнения государственных функций и административных регламентов предоставления государственных услуг" (Собрание законодательства Российской Федерации, 2011, N 22, ст. 3169; N 35, ст. 5092; 2012, N 28, ст. 3908; N 36, ст. 4903; N 50, ст. 7070; N 52, ст. 7507) приказываю:

1. Утвердить прилагаемый Административный регламент предоставления Фондом социального страхования Российской Федерации государственной услуги по назначению обеспечения по обязательному социальному страхованию от несчастных случаев на производстве и профессиональных заболеваний в виде оплаты дополнительных расходов, связанных с медицинской, социальной и профессиональной реабилитацией застрахованного при наличии прямых последствий страхового случая.

2. Признать утратившим силу приказ Министерства здравоохранения и социального развития Российской Федерации от 22 декабря 2011 г. N 1598н "Об утверждении Административного регламента предоставления Фондом социального страхования Российской Федерации государственной услуги по назначению обеспечения по обязательному социальному страхованию от несчастных случаев на производстве и профессиональных заболеваний в виде оплаты дополнительных расходов, связанных с медицинской, социальной и профессиональной реабилитацией застрахованного при наличии прямых последствий страхового случая" (зарегистрирован Министерством юстиции Российской Федерации 27 февраля 2012 г. N 23346).

Министр  
М.А.ТОПИЛИН

Утвержден  
приказом Министерства труда  
и социальной защиты  
Российской Федерации  
от 12 декабря 2013 г. N 736н

**АДМИНИСТРАТИВНЫЙ РЕГЛАМЕНТ  
ПРЕДОСТАВЛЕНИЯ ФОНДОМ СОЦИАЛЬНОГО СТРАХОВАНИЯ РОССИЙСКОЙ  
ФЕДЕРАЦИИ ГОСУДАРСТВЕННОЙ УСЛУГИ ПО НАЗНАЧЕНИЮ ОБЕСПЕЧЕНИЯ  
ПО ОБЯЗАТЕЛЬНОМУ СОЦИАЛЬНОМУ СТРАХОВАНИЮ ОТ НЕСЧАСТНЫХ  
СЛУЧАЕВ НА ПРОИЗВОДСТВЕ И ПРОФЕССИОНАЛЬНЫХ ЗАБОЛЕВАНИЙ  
В ВИДЕ ОПЛАТЫ ДОПОЛНИТЕЛЬНЫХ РАСХОДОВ, СВЯЗАННЫХ**

# С МЕДИЦИНСКОЙ, СОЦИАЛЬНОЙ И ПРОФЕССИОНАЛЬНОЙ РЕАБИЛИТАЦИЕЙ ЗАСТРАХОВАННОГО ПРИ НАЛИЧИИ ПРЯМЫХ ПОСЛЕДСТВИЙ СТРАХОВОГО СЛУЧАЯ

## I. Общие положения

### Предмет регулирования

1. Настоящий Административный регламент определяет стандарт, сроки и последовательность административных процедур Фонда социального страхования Российской Федерации (далее - Фонд) и территориальных органов Фонда по предоставлению государственной услуги по назначению обеспечения по обязательному социальному страхованию от несчастных случаев на производстве и профессиональных заболеваний в виде оплаты дополнительных расходов, связанных с медицинской, социальной и профессиональной реабилитацией застрахованного при наличии прямых последствий страхового случая (далее - государственная услуга), за исключением оплаты дополнительных расходов на лечение застрахованного, осуществляемого на территории Российской Федерации непосредственно после произошедшего тяжелого несчастного случая на производстве до восстановления трудоспособности или установления стойкой утраты профессиональной трудоспособности.

### Круг заявителей

2. Заявителями на получение государственной услуги (далее - заявители) в соответствии с Федеральным законом от 24 июля 1998 г. N 125-ФЗ "Об обязательном социальном страховании от несчастных случаев на производстве и профессиональных заболеваний" (Собрание законодательства Российской Федерации, 1998, N 31, ст. 3803; 2000, N 2, ст. 131; 2001, N 44, ст. 4152; 2002, N 1, ст. 2, 3; N 7, ст. 628; N 48, ст. 4737; 2003, N 6, ст. 508; N 17, ст. 1554; N 28, ст. 2887; N 43, ст. 4108; N 50, ст. 4852; N 52, ст. 5037; 2004, N 35, ст. 3607; N 49, ст. 4851; 2005, N 1, ст. 28; N 52, ст. 5593; 2006, N 52, ст. 5500; 2007, N 1, ст. 22; N 30, ст. 3797, 3806; 2008, N 30, ст. 3616; 2009, N 30, ст. 3739; N 48, ст. 5745; 2010, N 21, ст. 2528; N 31, ст. 4195; N 49, ст. 6409; N 50, ст. 6606, 6608; 2011, N 45, ст. 6330; N 49, ст. 7061; 2012, N 10, ст. 1164; 2013, N 14, ст. 1644; N 27, ст. 3477) (далее - Федеральный закон от 24 июля 1998 г. N 125-ФЗ) являются физические лица (граждане Российской Федерации, иностранные граждане и лица без гражданства), подлежащие обязательному социальному страхованию от несчастных случаев на производстве и профессиональных заболеваний, получившие повреждение здоровья вследствие несчастного случая на производстве или профессионального заболевания, подтвержденное в установленном порядке и повлекшее утрату профессиональной трудоспособности, в том числе:

физические лица, выполняющие работу на основании трудового договора, заключенного со страхователем - юридическим лицом любой организационно-правовой формы (в том числе иностранной организацией, осуществляющей свою деятельность на территории Российской Федерации и нанимающей граждан Российской Федерации) либо физическим лицом, нанимающим лиц, подлежащих обязательному социальному страхованию от несчастных случаев на производстве и профессиональных заболеваний;

физические лица, осужденные к лишению свободы и привлекаемые к труду страхователем;

физические лица, выполняющие работу на основании гражданско-правового договора, если в соответствии с указанным договором страхователь обязан уплачивать страховые взносы на обязательное социальное страхование от несчастных случаев на производстве и профессиональных заболеваний.

3. Заявители могут участвовать в правоотношениях по получению государственной услуги через законного или уполномоченного представителя (далее - представитель). При этом личное участие заявителей не лишает их права иметь представителя, равно как и участие представителя не лишает заявителей права на личное участие в правоотношениях по получению государственной услуги.

### Требования к порядку информирования о предоставлении государственной услуги

4. Информирование о порядке предоставления государственной услуги и перечне документов, необходимых для предоставления государственной услуги, осуществляется Фондом и территориальными органами Фонда:

по телефону;

путем направления письменного ответа на запрос заявителя по почте;

путем направления в электронном виде по телекоммуникационным каналам связи ответа на запрос заявителя;

при личном приеме заявителей в территориальных органах Фонда;

в виде информационных материалов (брошюр, буклетов);  
на информационных стендах в Фонде и территориальных органах Фонда;  
посредством размещения информации в открытой и доступной форме на официальном сайте Фонда и официальных сайтах территориальных органов Фонда в информационно-телекоммуникационной сети Интернет (далее соответственно - сеть Интернет, официальный сайт Фонда и официальный сайт территориального органа Фонда) и в федеральной государственной информационной системе "Единый портал государственных и муниципальных услуг (функций)" [www.gosuslugi.ru](http://www.gosuslugi.ru) (далее - Единый портал).

5. На официальном сайте Фонда и информационных стендах в Фонде, на официальных сайтах и на информационных стендах территориальных органов Фонда в местах ожидания и приема заявителей, на Едином портале в открытой и доступной форме размещаются следующие документы и информация:

настоящий Административный регламент с приложениями или извлечения из него;  
график приема заявителей;  
порядок получения консультаций;  
порядок информирования заявителей о ходе предоставления государственной услуги;  
сведения о должностных лицах, ответственных за предоставление государственной услуги;

порядок обжалования решений, действий или бездействия должностных лиц территориальных органов Фонда, предоставляющих государственную услугу.

6. Место нахождения Фонда: 107139, г. Москва, Орликов пер., дом N 3, корп. А.

Адрес электронной почты Фонда: [mail@fss.ru](mailto:mail@fss.ru).

Адрес официального сайта Фонда: [www.fss.ru](http://www.fss.ru).

Телефон Фонда для справок: (495) 668-03-33.

График работы Фонда и приема заявителей (по московскому времени):

понедельник, вторник, среда, четверг	- с 9.00 до 18.00;
пятница	- с 9.00 до 16.45;
суббота	- выходной день;
воскресенье	- выходной день;
обеденный перерыв	- с 12.30 до 13.15.

7. Перечень региональных отделений Фонда с указанием их адресов, адресов электронной почты, официальных сайтов, телефонов предусмотрен приложением N 1 к настоящему Административному регламенту. График работы региональных отделений Фонда предусмотрен приложением N 2 к настоящему Административному регламенту.

8. Сведения о местах нахождения, графиках работы и телефонах территориальных органов Фонда размещаются на официальном сайте Фонда, официальных сайтах и информационных стендах территориальных органов Фонда.

## II. Стандарт предоставления государственной услуги

### Наименование государственной услуги

9. Наименование государственной услуги - государственная услуга по назначению обеспечения по обязательному социальному страхованию от несчастных случаев на производстве и профессиональных заболеваний в виде оплаты дополнительных расходов, связанных с медицинской, социальной и профессиональной реабилитацией застрахованного при наличии прямых последствий страхового случая.

### Наименование органа, предоставляющего государственную услугу

10. Предоставление государственной услуги осуществляется Фондом через свои территориальные органы.

11. Территориальный орган Фонда, предоставляющий государственную услугу, не вправе требовать от заявителя представления документов и информации или осуществления действий, представление или осуществление которых не предусмотрено нормативными правовыми актами, указанными в пункте 21 настоящего Административного регламента, а также находящихся в распоряжении территориального органа Фонда, предоставляющего государственную услугу, иных государственных органов, органов местного самоуправления и иных органов, в соответствии с нормативными правовыми актами Российской Федерации, нормативными правовыми актами субъектов Российской Федерации и муниципальными правовыми актами, за исключением документов (сведений), включенных в перечень документов, определенный Федеральным законом от 27 июля 2010 г. N 210-ФЗ "Об организации предоставления государственных и муниципальных услуг" (Собрание законодательства Российской Федерации, 2010, N 31, ст. 4179; 2011, N 15, ст. 2038; N 27, ст. 3873, 3880; N 29, ст. 4291; N 30, ст. 4587; N 49, ст. 7061; 2012, N 31,

ст. 4322; 2013, N 14, ст. 1651; N 27, ст. 3477, 3480; N 30, ст. 4084) (далее - Федеральный закон от 27 июля 2010 г. N 210-ФЗ).

#### Описание результата предоставления государственной услуги

12. Конечным результатом предоставления государственной услуги является оплата дополнительных расходов, связанных с медицинской, социальной и профессиональной реабилитацией заявителя, при наличии прямых последствий страхового случая в зависимости от видов реабилитации, необходимых заявителю в соответствии с программой реабилитации пострадавшего в результате несчастного случая на производстве и профессионального заболевания (далее - программа реабилитации пострадавшего), форма которой предусмотрена приложением N 2 к постановлению Министерства труда и социального развития Российской Федерации от 18 июля 2001 г. N 56 "Об утверждении временных критериев определения степени утраты профессиональной трудоспособности в результате несчастных случаев на производстве и профессиональных заболеваний, формы программы реабилитации пострадавшего в результате несчастного случая на производстве и профессионального заболевания" (зарегистрировано Министерством юстиции Российской Федерации 15 августа 2001 г. N 2876) <\*> (далее - постановление Министерства труда и социального развития Российской Федерации от 18 июля 2001 г. N 56):

-----  
<\*> С изменениями, внесенными постановлением Министерства труда и социального развития Российской Федерации от 30 декабря 2003 г. N 92 (зарегистрировано Министерством юстиции Российской Федерации 15 января 2004 г. N 5407), от 26 апреля 2004 г. N 61 (зарегистрировано Министерством юстиции Российской Федерации 2 июня 2004 г. N 5817), приказами Министерства здравоохранения и социального развития Российской Федерации от 13 мая 2005 г. N 329 (зарегистрирован Министерством юстиции Российской Федерации 3 июня 2005 г. N 6678), от 18 апреля 2007 г. N 280 (зарегистрирован Министерством юстиции Российской Федерации 15 мая 2007 г. N 9475), от 24 сентября 2007 г. N 620 (зарегистрирован Министерством юстиции Российской Федерации 17 октября 2007 г. N 10341).

а) оплата расходов на приобретение лекарственных препаратов, медицинских изделий путем выплаты соответствующих денежных сумм заявителю;

б) оплата расходов на посторонний (специальный медицинский и бытовой) уход, в том числе осуществляемый членами семьи, путем выплаты заявителю ежемесячно соответствующих денежных сумм;

в) оплата расходов на медицинскую реабилитацию заявителя, в том числе по путевке, включая оплату расходов на лечение, проживание и питание заявителя, а в случае необходимости, установленной в программе реабилитации пострадавшего, оплату расходов на проживание и питание сопровождающего его лица в медицинских организациях (санаторно-курортных организациях), расположенных на территории Российской Федерации (оплату расходов на медицинскую реабилитацию заявителей с последствиями травм спинного мозга и передвигающихся с помощью колясок - в санаторно-курортных организациях, расположенных на территории государств - участников СНГ, аналогичных которым нет в Российской Федерации), в соответствии с условиями государственных контрактов, заключаемых территориальными органами Фонда с указанными организациями, отобранными в порядке, предусмотренном законодательством Российской Федерации о размещении заказов на поставки товаров, выполнение работ, оказание услуг для государственных или муниципальных нужд;

г) оплата расходов на изготовление, ремонт и замену протезов, протезно-ортопедических изделий, ортезов, обеспечение техническими средствами реабилитации и их ремонт на основании государственных контрактов (договоров), заключаемых в соответствии с законодательством Российской Федерации о размещении заказов на поставки товаров, выполнение работ, оказание услуг для государственных или муниципальных нужд с расположенными на территории Российской Федерации организациями (индивидуальными предпринимателями), имеющими лицензии на соответствующие виды деятельности;

д) оплата расходов на изготовление, ремонт и замену протезов, протезно-ортопедических изделий, ортезов, обеспечение техническими средствами реабилитации и их ремонт путем выплаты заявителю в случае самостоятельного приобретения им соответствующих протезов, протезно-ортопедических изделий, ортезов, технических средств реабилитации и (или) оплаты услуг по их ремонту;

е) оплата расходов на обеспечение заявителя транспортным средством на основании договора о приобретении заявителем транспортного средства и оплате его стоимости территориальным органом Фонда, заключаемого между заявителем, территориальным органом Фонда и производителем (поставщиком) транспортного средства, отобранным территориальным органом Фонда в соответствии с законодательством Российской Федерации о размещении заказов на поставки товаров, выполнение работ, оказание услуг для государственных или муниципальных нужд;

ж) оплата расходов на обеспечение заявителя транспортным средством путем возмещения расходов заявителя в случае самостоятельного приобретения им соответствующего транспортного средства;

з) оплата расходов на текущий ремонт транспортного средства и горюче-смазочные материалы для него путем выплаты ежегодно равными частями ежеквартально денежной компенсации заявителю, имеющему транспортное средство (расходы на обеспечение которым оплачены территориальным органом Фонда) и не имеющему противопоказаний к его вождению;

и) оплата расходов на капитальный ремонт транспортного средства (расходы на обеспечение которым оплачены территориальным органом Фонда) путем возмещения соответствующих расходов заявителю;

к) оплата расходов на профессиональное обучение и получение дополнительного профессионального образования заявителя в соответствии с договорами о профессиональном обучении и получении дополнительного профессионального образования в организациях, осуществляющих образовательную деятельность на основании лицензий на осуществление образовательной деятельности и свидетельств о государственной аккредитации (за исключением имеющих государственную аккредитацию дополнительных профессиональных образовательных программ), выданных им до дня вступления в силу Федерального закона от 29 декабря 2012 г. N 273-ФЗ "Об образовании в Российской Федерации" (Собрание законодательства Российской Федерации, 2012, N 53, ст. 7598; 2013, N 19, ст. 2326; N 23, ст. 2878; N 30, ст. 4036; N 48, ст. 6165);

л) оплата расходов на проезд заявителя, а в случае необходимости, установленной в программе реабилитации пострадавшего, и проезд сопровождающего его лица для получения отдельных видов медицинской и социальной реабилитации на основании договора с организацией, осуществляющей реализацию проездных документов;

м) оплата расходов на проезд заявителя, а в случае необходимости, установленной в программе реабилитации пострадавшего, и проезд сопровождающего его лица для получения отдельных видов медицинской и социальной реабилитации путем выплаты денежных сумм в возмещение заявителю расходов в случае его проезда (проезда сопровождающего заявителя лица) за счет собственных средств, в том числе на личном автотранспорте.

#### Срок предоставления государственной услуги

13. Сроки выполнения административных процедур при предоставлении государственной услуги исчисляются в календарных днях, если иное не предусмотрено настоящим Административным регламентом.

14. Если последний день срока выполнения административной процедуры приходится на нерабочий день, днем окончания указанного срока считается первый, следующий за ним, рабочий день.

15. Срок принятия территориальным органом Фонда решения о предоставлении (приостановлении предоставления) государственной услуги в части оплаты дополнительных расходов, предусмотренных пунктом 12 настоящего Административного регламента, составляет 10 дней с даты поступления в территориальный орган Фонда заявления о предоставлении государственной услуги, форма которого предусмотрена приложением N 3 к настоящему Административному регламенту (далее - заявление), и полного комплекта документов, указанных в пунктах 22, 23, 26 настоящего Административного регламента.

16. Срок направления заявителю решения о предоставлении (приостановлении предоставления) государственной услуги в части оплаты дополнительных расходов, предусмотренных пунктом 12 настоящего Административного регламента, составляет 3 дня с даты принятия соответствующего решения.

17. Оплата дополнительных расходов, связанных с медицинской, социальной и профессиональной реабилитацией заявителя, предусмотренных подпунктами "а", "д", "ж", "и", "м" пункта 12 настоящего Административного регламента, осуществляется территориальным органом Фонда в срок не позднее 20 дней с даты принятия решения о предоставлении государственной услуги в части оплаты соответствующих дополнительных расходов.

18. Оплата дополнительных расходов, связанных с медицинской, социальной и профессиональной реабилитацией заявителя, предусмотренных подпунктами "в", "г", "е", "к", "л" пункта 12 настоящего Административного регламента, осуществляется в сроки, предусмотренные государственными контрактами (договорами), заключенными территориальными органами Фонда в целях оплаты соответствующих дополнительных расходов.

19. Оплата дополнительных расходов, связанных с медицинской, социальной и профессиональной реабилитацией заявителя, предусмотренных подпунктом "б" пункта 12 настоящего Административного регламента, осуществляется территориальными органами Фонда ежемесячно, не позднее истечения месяца, за который они начислены.

20. Оплата дополнительных расходов, связанных с медицинской, социальной и профессиональной реабилитацией заявителя, предусмотренных подпунктом "з" пункта 12 настоящего Административного регламента, путем выплаты ежеквартально денежной компенсации осуществляется ежегодно раз в квартал равными частями. Первая выплата денежной компенсации заявителю осуществляется в срок не позднее 20

дней с даты принятия территориальным органом Фонда решения о предоставлении государственной услуги в части оплаты соответствующих дополнительных расходов.

Перечень нормативных правовых актов, регулирующих отношения, возникающие в связи с предоставлением государственной услуги

21. Предоставление территориальными органами Фонда государственной услуги осуществляется в соответствии со следующими нормативными правовыми актами:

Федеральным законом от 24 июля 1998 г. N 125-ФЗ;

Федеральным законом от 16 июля 1999 г. N 165-ФЗ "Об основах обязательного социального страхования" (Собрание законодательства Российской Федерации, 1999, N 29, ст. 3686; 2003, N 52, ст. 5037; 2004, N 10, ст. 836; 2008, N 29, ст. 3417; 2009, N 30, ст. 3739; 2010, N 49, ст. 6409; 2011, N 29, ст. 4291; 2013, N 48, ст. 6165);

Федеральным законом от 27 июля 2010 г. N 210-ФЗ;

Федеральным законом от 6 апреля 2011 г. N 63-ФЗ "Об электронной подписи" (Собрание законодательства Российской Федерации, 2011, N 15, ст. 2036; N 27, ст. 3880; 2012, N 29, ст. 3988; 2013, N 14, ст. 1668; N 27, ст. 3463, 3477);

Указом Президента Российской Федерации от 7 мая 2012 г. N 601 "Об основных направлениях совершенствования системы государственного управления" (Собрание законодательства Российской Федерации, 2012, N 19, ст. 2338);

постановлением Правительства Российской Федерации от 17 июля 2000 г. N 529 "Об утверждении Положения об осуществлении обеспечения по обязательному социальному страхованию от несчастных случаев на производстве и профессиональных заболеваний лиц, имеющих право на его получение и выехавших на постоянное место жительства за пределы Российской Федерации" (Собрание законодательства Российской Федерации, 2000, N 30, ст. 3149);

постановлением Правительства Российской Федерации от 16 октября 2000 г. N 789 "Об утверждении Правил установления степени утраты профессиональной трудоспособности в результате несчастных случаев на производстве и профессиональных заболеваний" (Собрание законодательства Российской Федерации, 2000, N 43, ст. 4247; 2005, N 7, ст. 560; 2011, N 47, ст. 6651; 2012, N 17, ст. 1992; 2013, N 13, ст. 1559);

постановлением Правительства Российской Федерации от 30 ноября 2005 г. N 708 "Об утверждении Правил обеспечения инвалидов собаками-проводниками, включая выплату ежегодной денежной компенсации расходов на содержание и ветеринарное обслуживание собак-проводников" (Собрание законодательства Российской Федерации, 2005, N 49, ст. 5226; 2011, N 16, ст. 2294; 2012, N 1, ст. 105; N 17, ст. 1992; 2013, N 13, ст. 1559);

постановлением Правительства Российской Федерации от 15 мая 2006 г. N 286 "Об утверждении Положения об оплате дополнительных расходов на медицинскую, социальную и профессиональную реабилитацию застрахованных лиц, получивших повреждение здоровья вследствие несчастных случаев на производстве и профессиональных заболеваний" (Собрание законодательства Российской Федерации, 2006, N 21, ст. 2263; 2008, N 44, ст. 5090; 2011, N 14, ст. 1929; 2012, N 37, ст. 5002; 2013, N 13, ст. 1559; N 20, ст. 2504; N 22, ст. 2809);

постановлением Правительства Российской Федерации от 8 сентября 2010 г. N 697 "О единой системе межведомственного электронного взаимодействия" (Собрание законодательства Российской Федерации, 2010, N 38, ст. 4823; 2011, N 24, ст. 3503; N 49, ст. 7284; 2013, N 45, ст. 5827) (далее - постановление Правительства Российской Федерации от 8 сентября 2010 г. N 697);

постановлением Правительства Российской Федерации от 16 мая 2011 г. N 373 "О разработке и утверждении административных регламентов исполнения государственных функций и административных регламентов предоставления государственных услуг" (Собрание законодательства Российской Федерации, 2011, N 22, ст. 3169; N 35, ст. 5092; 2012, N 28, ст. 3908; N 36, ст. 4903; N 50, ст. 7070; N 52, ст. 7507);

постановлением Правительства Российской Федерации от 25 июня 2012 г. N 634 "О видах электронной подписи, использование которых допускается при обращении за получением государственных и муниципальных услуг" (Собрание законодательства Российской Федерации, 2012, N 27, ст. 3744; 2013, N 45, ст. 5807);

постановлением Правительства Российской Федерации от 16 августа 2012 г. N 840 "О порядке подачи и рассмотрения жалоб на решения и действия (бездействие) федеральных органов исполнительной власти и их должностных лиц, федеральных государственных служащих, должностных лиц государственных внебюджетных фондов Российской Федерации" (Собрание законодательства Российской Федерации, 2012, N 35, ст. 4829);

постановлением Правительства Российской Федерации от 25 августа 2012 г. N 852 "Об утверждении Правил использования усиленной квалифицированной электронной подписи при обращении за получением государственных и муниципальных услуг и о внесении изменения в Правила разработки и утверждения административных регламентов предоставления государственных услуг" (Собрание законодательства Российской Федерации, 2012, N 36, ст. 4903) (далее - постановление Правительства Российской Федерации от 25 августа 2012 г. N 852);

постановлением Министерства труда и социального развития Российской Федерации от 18 июля 2001 г. N 56;

приказом Министерства труда и социальной защиты Российской Федерации от 24 мая 2013 г. N 215н "Об утверждении Сроков пользования техническими средствами реабилитации, протезами и протезно-ортопедическими изделиями до их замены" (зарегистрирован Министерством юстиции Российской Федерации 26 августа 2013 г. N 29772) с изменениями, внесенными приказом Министерства труда и социальной защиты Российской Федерации от 13 сентября 2013 г. N 463н (зарегистрирован Министерством юстиции Российской Федерации 8 октября 2013 г. N 30117).

Исчерпывающий перечень документов, необходимых  
в соответствии с нормативными правовыми актами  
для предоставления государственной услуги, подлежащих  
представлению заявителем, способы их получения заявителем,  
в том числе в электронной форме, порядок их представления

22. Предоставление территориальным органом Фонда государственной услуги осуществляется на основании заявления и программы реабилитации пострадавшего.

При подаче заявления предъявляется документ, удостоверяющий личность заявителя (его представителя). В случае если за получением государственной услуги обращается представитель заявителя, то предъявляется также документ, удостоверяющий полномочия представителя.

При подаче заявления в форме электронного документа оно должно быть подписано усиленной квалифицированной электронной подписью в порядке, установленном законодательством Российской Федерации, при этом документа, удостоверяющего личность заявителя (представителя), не требуется.

23. Заявителем (его представителем), помимо документов, предусмотренных пунктом 22 настоящего Административного регламента, в территориальные органы Фонда представляются также следующие документы:

а) для предоставления государственной услуги по назначению обеспечения в виде оплаты расходов на приобретение лекарственных препаратов и медицинских изделий:

рецепты (или копии рецептов, если они подлежат изъятию);

товарные и (или) кассовые чеки либо иные документы, подтверждающие оплату товаров;

б) для предоставления государственной услуги по назначению обеспечения в виде оплаты расходов на медицинскую реабилитацию в медицинских организациях (санаторно-курортных организациях), в том числе по путевке - медицинское заключение врачебной комиссии медицинской организации о наличии медицинских показаний для медицинской реабилитации и санаторно-курортного лечения;

в) для предоставления государственной услуги по назначению обеспечения в виде оплаты расходов на изготовление, ремонт и замену протезов, протезно-ортопедических изделий и ортезов - документы, подтверждающие расходы на оплату товаров и (или) услуг (представляются в случае оплаты изготовления или ремонта протезов, протезно-ортопедических изделий и ортезов заявителем за счет собственных средств);

г) для предоставления государственной услуги по назначению обеспечения в виде оплаты расходов на обеспечение техническими средствами реабилитации и их ремонт - документы, подтверждающие расходы на оплату товаров и (или) услуг (представляются в случае приобретения технических средств реабилитации или оплаты услуг заявителем за счет собственных средств);

д) для предоставления государственной услуги по назначению обеспечения в виде оплаты расходов на обеспечение транспортным средством:

решение бюро (главного бюро, Федерального бюро) медико-социальной экспертизы о наличии у заявителя медицинских показаний для получения транспортного средства и отсутствии противопоказаний к его вождению (в том числе представляется при обращении заявителя за обеспечением очередным транспортным средством по истечении срока эксплуатации предыдущего транспортного средства);

документы, подтверждающие расходы на оплату транспортного средства (представляются в случае самостоятельного приобретения заявителем транспортного средства);

е) для предоставления государственной услуги по назначению обеспечения в виде оплаты расходов на текущий ремонт транспортного средства и горюче-смазочные материалы - документ, подтверждающий, что у заявителя имеется транспортное средство, расходы на обеспечение которым оплачены

территориальным органом Фонда, и документ, подтверждающий, что у заявителя нет противопоказаний к его вождению;

ж) для предоставления государственной услуги по назначению обеспечения в виде оплаты расходов на капитальный ремонт транспортного средства - товарные и (или) кассовые чеки либо иные документы, подтверждающие оплату произведенного ремонта транспортного средства;

з) для предоставления государственной услуги по назначению обеспечения в виде оплаты расходов на проезд заявителя, а в случае необходимости, установленной в программе реабилитации пострадавшего, и проезд сопровождающего его лица для получения отдельных видов медицинской и социальной реабилитации в части возмещения произведенных заявителем расходов на оплату проезда:

документ, подтверждающий получение заявителем соответствующих видов медицинской и социальной реабилитации либо прохождение заявителем освидетельствования (переосвидетельствования) в бюро (главном бюро, Федеральном бюро) медико-социальной экспертизы по направлению территориального органа Фонда, или прохождение заявителем экспертизы связи заболевания с профессией в учреждении, осуществляющем такую экспертизу;

проездные или иные документы, подтверждающие произведенные расходы на проезд;

документы, подтверждающие произведенные расходы на горючее при проезде заявителя на личном автотранспорте.

24. Заявление может быть подано заявителем (его представителем):

а) на личном приеме;

б) по почте;

в) в форме электронного документа в порядке, предусмотренном пунктом 51 настоящего Административного регламента;

г) через многофункциональный центр предоставления государственных и муниципальных услуг (далее - многофункциональный центр).

25. Документы (их копии), указанные в пунктах 22, 23 настоящего Административного регламента, могут быть представлены заявителем (его представителем) лично или направлены по почте. Сведения из документов, указанных в пунктах 22, 23 настоящего Административного регламента, могут быть представлены заявителем (его представителем) в форме электронного документа в порядке, предусмотренном пунктом 51 настоящего Административного регламента.

Не заверенные в установленном законодательством Российской Федерации порядке копии документов, предусмотренные пунктами 22, 23 настоящего Административного регламента, а также сведения из документов, поступившие по почте или в форме электронного документа, рассматриваются при представлении заявителем (его представителем) в территориальный орган Фонда подлинников указанных документов.

Сведения из документов, предусмотренных пунктом 23 настоящего Административного регламента, поступившие в форме электронного документа, рассматриваются при представлении заявителем (его представителем) в территориальный орган Фонда подлинников указанных документов.

Документы (сведения из документов), указанные в пунктах 22, 23, 26 настоящего Административного регламента, могут быть поданы заявителем в электронной форме, в том числе с использованием Единого портала.

Исчерпывающий перечень документов, необходимых  
в соответствии с нормативными правовыми актами  
для предоставления государственной услуги, которые  
находятся в распоряжении государственных органов, органов  
местного самоуправления и иных органов, участвующих  
в предоставлении государственной услуги, и которые  
заявитель вправе представить, а также способы  
их получения заявителями, в том числе  
в электронной форме, порядок  
их представления

26. Для предоставления государственной услуги заявитель может самостоятельно представить в территориальное отделение Фонда следующие документы:

а) программу реабилитации пострадавшего, которая находится в распоряжении федерального учреждения медико-социальной экспертизы по субъекту Российской Федерации и представляется в том числе в электронной форме с использованием единой системы межведомственного электронного взаимодействия в порядке, определенном Федеральным законом от 27 июля 2010 г. N 210-ФЗ и постановлением Правительства Российской Федерации от 8 сентября 2010 г. N 697;



б) заключение медико-технической экспертизы по установлению необходимости ремонта или досрочной замены протезов, протезно-ортопедических изделий, оформленное территориальным органом Фонда по результатам медико-технической экспертизы указанных средств (изделий), проведенной на основании заявления в установленном порядке для предоставления государственной услуги в части оплаты дополнительных расходов на ремонт и замену протезов, протезно-ортопедических изделий, ортезов, технических средств реабилитации.

Документы, предусмотренные настоящим пунктом, могут быть представлены заявителем в территориальный орган Фонда в порядке, определенном пунктом 25 настоящего Административного регламента.

Непредставление заявителем документов, указанных в настоящем пункте, не является основанием для отказа в предоставлении заявителю государственной услуги.

Порядок запроса должностным лицом территориального органа Фонда, ответственным за передачу межведомственных запросов и получение ответов на них, документа, указанного в подпункте "а" настоящего пункта, определен пунктом 61 настоящего Административного регламента.

27. Территориальный орган Фонда не вправе требовать от заявителей:

а) представления документов и информации или осуществления действий, предоставление или осуществление которых не предусмотрено нормативными правовыми актами, регулирующими отношения, возникающие в связи с предоставлением государственной услуги;

б) представления документов и информации, которые находятся в распоряжении территориального органа Фонда, предоставляющего государственную услугу, а также государственных органов, органов местного самоуправления и подведомственных государственным органам, органам местного самоуправления и государственным внебюджетным фондам организациям, в соответствии с нормативными правовыми актами Российской Федерации, нормативными правовыми актами субъектов Российской Федерации, муниципальными правовыми актами, за исключением документов, предусмотренных частью 6 статьи 7 Федерального закона от 27 июля 2010 г. N 210-ФЗ.

Исчерпывающий перечень оснований для отказа  
в приеме документов, необходимых для предоставления  
государственной услуги

28. Основанием для отказа в приеме документов, поступивших в территориальный орган Фонда, является признание недействительности усиленной квалифицированной электронной подписи (далее - квалифицированная подпись) заявителя в порядке, установленном Федеральным законом от 6 апреля 2011 г. N 63-ФЗ "Об электронной подписи", выявленное в результате ее проверки.

Исчерпывающий перечень оснований для приостановления  
или отказа в предоставлении государственной услуги

29. Основаниями приостановления предоставления государственной услуги являются:

а) отсутствие переосвидетельствования заявителя о нуждаемости в медицинской, социальной и профессиональной реабилитации в установленные бюро (главным бюро, Федеральным бюро) медико-социальной экспертизы сроки;

б) отказ заявителя (его представителя) от выполнения рекомендованных в программе реабилитации пострадавшего мероприятий.

30. Основания для отказа в предоставлении государственной услуги отсутствуют.

Перечень услуг, которые являются необходимыми  
и обязательными для предоставления государственной услуги,  
в том числе сведения о документе (документах), выдаваемом  
(выдаваемых) организациями, участвующими в предоставлении  
государственной услуги

31. Услуги, которые являются необходимыми и обязательными для предоставления государственной услуги, отсутствуют.

Порядок, размер и основания взимания государственной  
пошлины или иной платы, взимаемой за предоставление  
государственной услуги

32. Предоставление государственной услуги осуществляется бесплатно.

Порядок, размер и основания взимания платы за предоставление услуг, которые являются необходимыми и обязательными для предоставления государственной услуги, включая информацию о методике расчета размера такой платы

33. Взимание платы за предоставление услуг, которые являются необходимыми и обязательными для предоставления государственной услуги, не предусмотрено.

Максимальное время ожидания в очереди при подаче заявления и при получении результата предоставления государственной услуги

34. Время ожидания в очереди при подаче заявления и документов, указанных в пунктах 22, 23, 26 настоящего Административного регламента, а также при получении результата предоставления государственной услуги на личном приеме в территориальном органе Фонда не должно превышать 15 минут.

Срок и порядок регистрации заявления, в том числе в электронной форме

35. Регистрация заявления и документов (содержащихся в них сведений), необходимых для предоставления государственной услуги, представленных заявителем в территориальный орган Фонда на личном приеме, осуществляется в день их поступления в территориальный орган Фонда.

36. Регистрация заявления и документов (содержащихся в них сведений), необходимых для предоставления государственной услуги, направленных заявителем по почте или в форме электронного документа, в том числе с использованием Единого портала, осуществляется в день их поступления в территориальный орган Фонда либо на следующий день (при поступлении заявления и документов по окончании рабочего времени). В случае поступления заявления и документов в выходные (праздничные) дни регистрация осуществляется в первый рабочий день, следующий за выходным (праздничным) днем.

37. Регистрация заявления и документов (содержащихся в них сведений), необходимых для предоставления государственной услуги, представленных заявителем, осуществляется должностным лицом территориального органа Фонда, ответственным за прием и регистрацию документов, необходимых для предоставления государственной услуги.

Требования к помещениям, в которых предоставляется государственная услуга, к месту ожидания и приема заявителей, размещению и оформлению информации о порядке предоставления государственной услуги

38. Информация о графике (режиме) работы территориального органа Фонда размещается на входе в здание, в котором он осуществляет свою деятельность, на видном месте.

39. Прием заявителей при предоставлении государственной услуги осуществляется территориальными органами Фонда ежедневно (с понедельника по пятницу), кроме выходных и праздничных дней, в течение рабочего времени.

40. Помещения, предназначенные для приема заявителей, оборудуются информационными стендами, содержащими документы и информацию, указанные в пункте 5 настоящего Административного регламента.

41. Помещения для приема заявителей должны соответствовать комфортным для граждан условиям и оптимальным условиям работы должностных лиц территориальных органов Фонда и должны обеспечивать:

- комфортное размещение заявителя и должностного лица территориального органа Фонда;
- возможность и удобство оформления заявителем письменного обращения;
- телефонную связь;
- возможность копирования документов;
- доступ к основным нормативным правовым актам, регламентирующим полномочия и сферу компетенции территориального органа Фонда;
- доступ к нормативным правовым актам, регулирующим предоставление государственной услуги;
- наличие письменных принадлежностей и бумаги формата А4.

42. Помещения для приема заявителей должны обеспечивать возможность реализации прав инвалидов на предоставление государственной услуги. Помещения должны быть оборудованы пандусами, лифтами (при необходимости), санитарно-техническими помещениями (доступными для инвалидов), расширенными проходами, позволяющими обеспечить беспрепятственный доступ инвалидов, включая инвалидов, использующих кресло-коляски.

43. В помещениях, в которых предоставляется государственная услуга, предусматривается оборудование доступных мест общественного пользования и хранения верхней одежды заявителей.

Места ожидания предоставления государственной услуги оборудуются стульями, кресельными секциями или скамейками (банкетками).

44. Рабочее место должностного лица территориального органа Фонда, ответственного за предоставление государственной услуги, должно быть оборудовано персональным компьютером с доступом к информационным ресурсам территориального органа Фонда. Должностные лица территориальных органов Фонда, ответственные за предоставление государственной услуги, на рабочих местах обеспечиваются табличками и (или) личными нагрудными идентификационными карточками с указанием фамилии, имени, отчества (отчество указывается при его наличии) и занимаемой должности.

#### Показатели доступности и качества государственной услуги

45. Показателями доступности и качества предоставления государственной услуги являются:

удовлетворенность заявителей качеством государственной услуги;

полнота, актуальность и достоверность информации о порядке предоставления государственной услуги, в том числе в электронной форме;

доступность информации о предоставлении государственной услуги;

соблюдение сроков предоставления государственной услуги и сроков выполнения административных процедур при предоставлении государственной услуги;

отсутствие обоснованных жалоб со стороны заявителей по результатам предоставления государственной услуги;

предоставление возможности подачи заявления и документов, необходимых для предоставления государственной услуги, в форме электронного документа;

предоставление возможности получения государственной услуги в многофункциональном центре.

46. Предполагается однократное взаимодействие заявителя с должностным лицом территориального органа Фонда, ответственным за предоставление государственной услуги, а также однократное взаимодействие при получении заявителем на личном приеме копии согласованного решения о предоставлении государственной услуги.

47. Заявитель на стадии предоставления государственной услуги имеет право:

а) представлять дополнительные документы и материалы;

б) получать информацию о ходе предоставления государственной услуги.

48. Основными требованиями к качеству информирования о ходе предоставления государственной услуги в территориальном органе Фонда являются:

а) достоверность предоставляемой информации заявителям;

б) полнота информирования заявителей;

в) наглядность форм предоставляемой информации об административных процедурах;

г) удобство и доступность получения информации заявителями о порядке предоставления государственной услуги.

#### Иные требования, в том числе учитывающие особенности предоставления государственной услуги в многофункциональных центрах и особенности предоставления государственной услуги в электронной форме

49. Получение государственной услуги в многофункциональном центре осуществляется в соответствии с соглашениями, заключенными между многофункциональным центром и территориальными органами Фонда, предоставляющими государственные услуги (далее - соглашение о взаимодействии), с момента вступления в силу соответствующего соглашения о взаимодействии.

Предоставление государственной услуги в многофункциональных центрах осуществляется в соответствии с нормативными правовыми актами и соглашением о взаимодействии. Информирование заявителей о порядке предоставления государственной услуги в многофункциональных центрах, о ходе выполнения запросов о предоставлении государственной услуги, а также по иным вопросам, связанным с предоставлением государственной услуги, осуществляют многофункциональные центры в соответствии с соглашениями о взаимодействии.

Заявителям обеспечивается возможность получения информации о предоставляемой государственной услуге на официальном сайте Фонда, территориальных органов Фонда и на Едином портале.

50. Заявителям обеспечивается возможность получения и копирования на Едином портале форм заявлений и иных документов, необходимых для получения государственной услуги в электронном виде.

51. Для получения государственной услуги в электронном виде заявителям предоставляется возможность направить заявление и документы, необходимые для предоставления государственной услуги, через Единый портал путем заполнения специальной интерактивной формы, которая соответствует требованиям Федерального закона от 27 июля 2010 г. N 210-ФЗ и обеспечивает идентификацию заявителя. На Едином портале применяется автоматическая идентификация (нумерация) обращений, используется подсистема "личный кабинет" для обеспечения однозначной и конфиденциальной доставки промежуточных сообщений и ответа заявителю в электронном виде.

Документы, представленные в электронной форме, должны быть заверены квалифицированной подписью, вид которой предусмотрен законодательством Российской Федерации.

Заявителям обеспечивается возможность осуществлять с использованием Единого портала мониторинг хода предоставления государственной услуги.

Заявителям обеспечивается возможность получения результатов предоставления государственной услуги в электронном виде на Едином портале, если это не запрещено законом.

52. Уведомление заявителя о принятом к рассмотрению заявлении, а также о необходимости представления документов, указанных в пунктах 22, 23, 26 настоящего Административного регламента, осуществляется территориальным органом Фонда не позднее рабочего дня, следующего за днем заполнения заявителем соответствующей интерактивной формы, в том числе через Единый портал.

### III. Состав, последовательность и сроки выполнения административных процедур, требования к порядку их выполнения, в том числе особенности выполнения административных процедур в электронной форме

#### Состав административных процедур по предоставлению государственной услуги

53. Предоставление государственной услуги включает в себя следующие административные процедуры:

а) прием и регистрация заявления и документов (содержащихся в них сведений), указанных в пунктах 22, 23, 26 настоящего Административного регламента, в территориальных органах Фонда;

б) запрос документов (сведений) в рамках межведомственного взаимодействия, которые находятся в распоряжении государственных органов, органов местного самоуправления и иных организаций;

в) рассмотрение заявления и документов, указанных в пунктах 22, 23, 26 настоящего Административного регламента, и принятие решения о предоставлении государственной услуги;

г) уведомление заявителя о предоставлении (приостановлении предоставления) государственной услуги;

д) оплата дополнительных расходов, связанных с медицинской, социальной и профессиональной реабилитацией заявителей при наличии прямых последствий страхового случая и выдача заявителю документов, связанных с предоставлением государственной услуги.

#### Прием и регистрация заявления и документов (содержащихся в них сведений), указанных в пунктах 22, 23, 26 настоящего Административного регламента, в территориальных органах Фонда

54. Основанием для начала административной процедуры является поступление в территориальный орган Фонда заявления и документов (содержащихся в них сведений), указанных в пунктах 22, 23 настоящего Административного регламента, а также документов, указанных в пункте 26 настоящего Административного регламента, в случае их представления заявителем.

55. В ходе личного приема должностное лицо территориального органа Фонда, ответственное за предоставление государственной услуги, обязано:

представиться, назвав фамилию, имя, отчество (при наличии) и должность;

осуществить прием поступивших заявлений;

обеспечить регистрацию поступивших документов;

давать разъяснения по предоставляемой государственной услуге.

56. Должностное лицо территориального органа Фонда, ответственное за предоставление государственной услуги, при приеме заявления проверяет реквизиты заявления и наличие документов, указанных в пунктах 22, 23, 26 настоящего Административного регламента, а также проверяет поступившее заявление на повторность.

Указанные в пунктах 22, 23, 26 настоящего Административного регламента документы могут быть направлены в территориальный орган Фонда по почте. В этом случае направляются копии документов, удостоверенные в установленном законом порядке, подлинники документов не направляются.

Заявление может быть направлено в территориальный орган Фонда в форме электронного документа, в том числе с использованием Единого портала. Одновременно с этим в форме электронного документа могут быть направлены документы, указанные в пунктах 23, 26 настоящего Административного регламента. В указанном случае заявление и документы должны быть подписаны квалифицированной подписью в порядке, установленном законодательством Российской Федерации.

57. В случае непредставления заявителем одного или несколько документов, предусмотренных пунктами 22, 23 настоящего Административного регламента, должностное лицо территориального органа Фонда, ответственное за предоставление государственной услуги, направляет заявителю письменное уведомление о необходимости представления документов для предоставления государственной услуги (далее - уведомление), или сообщает об этом заявителю в устной форме на личном приеме, либо направляет ему сообщение в форме электронного документа в случае поступления заявления и документов (содержащихся в них сведений) в форме электронного документа. Если должностному лицу территориального органа Фонда, ответственному за предоставление государственной услуги, известен телефон заявителя, заявитель также уведомляется в устной форме.

58. В случае поступления в территориальный орган Фонда не заверенных в установленном законодательством Российской Федерации порядке копий документов, указанных в пунктах 22, 23 настоящего Административного регламента, за исключением документов, которые представлены в соответствии с пунктом 51 настоящего Административного регламента, должностное лицо территориального органа Фонда, ответственное за предоставление государственной услуги, в течение двух рабочих дней с даты регистрации поступивших заявления и документов (содержащихся в них сведений), в письменной форме или путем направления сообщения в форме электронного документа (если заявление и сведения из документов, указанных в пунктах 23, 26 настоящего Административного регламента, были представлены в территориальный орган Фонда в форме электронного документа) уведомляет заявителя о необходимости представления в территориальный орган Фонда подлинников документов (их заверенных копий), указанных в пунктах 22, 23 настоящего Административного регламента, либо в форме электронного документа в соответствии с пунктом 51 настоящего Административного регламента. Одновременно заявителю сообщается дата и время личного приема в территориальном органе Фонда.

В случае, если в результате проверки квалифицированной подписи заявителя будет выявлена ее недействительность, должностное лицо территориального органа Фонда, ответственное за предоставление государственной услуги, в течение трех рабочих дней со дня завершения проведения такой проверки принимает решение об отказе в приеме к рассмотрению документов и направляет заявителю уведомление об этом в электронной форме с указанием пунктов статьи 11 Федерального закона от 6 апреля 2011 г. N 63-ФЗ "Об электронной подписи", которые послужили основанием для принятия указанного решения. Такое уведомление подписывается квалифицированной подписью и направляется по адресу электронной почты заявителя. После получения уведомления об отказе в приеме к рассмотрению документов заявитель вправе обратиться повторно с заявлением, устранив нарушения, которые послужили основанием для отказа в первичном приеме документов.

59. Результатом выполнения административной процедуры является регистрация поступивших в территориальный орган Фонда заявления и документов (содержащихся в них сведений), необходимых для предоставления государственной услуги, в подсистеме "Делопроизводство" Единой интегрированной информационной системы "Соцстрах" в сроки, указанные в пунктах 35, 36 настоящего Административного регламента.

Запрос документов (сведений) в рамках  
межведомственного взаимодействия, которые находятся  
в распоряжении государственных органов, органов  
местного самоуправления и иных организаций

60. Основанием для начала административной процедуры является регистрация территориальным органом Фонда заявления и документов (сведений), необходимых для предоставления государственной услуги, указанных в пунктах 22, 23 настоящего Административного регламента.

61. Должностное лицо территориального органа Фонда, ответственное за передачу межведомственных запросов и получение ответов на них, в срок, не превышающий 5 рабочих дней со дня

поступления (регистрации) заявления и документов, указанных в пунктах 22, 23 настоящего Административного регламента, направляет в федеральное учреждение медико-социальной экспертизы по субъекту Российской Федерации межведомственный запрос о предоставлении документа, указанного в подпункте "а" пункта 26 настоящего Административного регламента (далее - межведомственный запрос).

Срок рассмотрения межведомственного запроса и направление ответа на запрос органами, участвующими в предоставлении государственной услуги, не может превышать 5 рабочих дней с момента получения ими запроса документа (сведений).

62. В случае самостоятельного представления заявителем документа, указанного в подпункте "а" пункта 26 настоящего Административного регламента, запрос указанного документа (сведения) в рамках межведомственного взаимодействия не производится.

На основании анализа сведений, содержащихся в заявлении, в представленных заявителем документах и сведениях, полученных от органов и организаций в результате межведомственного взаимодействия, территориальные органы Фонда устанавливают наличие права заявителя на предоставление государственной услуги. При подтверждении права заявителя на получение государственной услуги должностное лицо территориального органа Фонда, ответственное за предоставление государственной услуги, готовит проект решения о предоставлении государственной услуги и передает его должностному лицу, уполномоченному на принятие соответствующего решения.

Рассмотрение заявления и документов, указанных  
в пунктах 22, 23, 26 настоящего Административного  
регламента, и принятие решения о предоставлении  
государственной услуги

63. Основанием для начала административной процедуры является поступление в территориальный орган Фонда заявления и документов, указанных в пунктах 22, 23, 26 настоящего Административного регламента.

64. Должностное лицо территориального органа Фонда, ответственное за предоставление государственной услуги, при наличии комплекта документов, указанных в пунктах 22, 23, 26 настоящего Административного регламента, в сроки, предусмотренные пунктом 17 настоящего Административного регламента, определяет наличие или отсутствие оснований для приостановления предоставления государственной услуги в соответствии с пунктом 29 настоящего Административного регламента.

65. В случае наличия оснований приостановления предоставления государственной услуги, предусмотренных пунктом 29 настоящего Административного регламента, предоставление государственной услуги приостанавливается до устранения этих оснований. Должностное лицо территориального органа Фонда, ответственное за предоставление государственной услуги, готовит проект решения о приостановлении предоставления государственной услуги с указанием оснований, по которым предоставление государственной услуги приостановлено.

66. По результатам рассмотрения заявления и документов, указанных в пунктах 22, 23, 26 настоящего Административного регламента, в случае отсутствия (или устранения) оснований для приостановления предоставления государственной услуги, должностное лицо территориального органа Фонда, ответственное за предоставление государственной услуги, готовит проект решения о предоставлении государственной услуги.

67. Проекты решений, указанных в пунктах 65 и 66 настоящего Административного регламента, согласовываются должностным лицом территориального органа Фонда, ответственным за предоставление государственной услуги, с руководителем (заместителем руководителя) территориального органа Фонда.

68. Результатом выполнения административной процедуры является решение о предоставлении государственной услуги.

Уведомление заявителя о предоставлении (приостановлении  
предоставления) государственной услуги

69. Основанием для начала административной процедуры является подписанное руководителем (заместителем руководителя) территориального органа Фонда решение о предоставлении (приостановлении предоставления) государственной услуги.

70. Должностное лицо территориального органа Фонда, ответственное за уведомление заявителя о предоставлении государственной услуги, после принятия соответствующего решения в срок, указанный в пункте 16 настоящего Административного регламента, уведомляет заявителя о принятом решении с использованием средств почтовой связи, а также в форме электронного документа (в случае подачи заявителем заявления и документов, указанных в пунктах 22, 23, 26 настоящего Административного регламента, в территориальный орган Фонда в форме электронного документа).

По желанию заявителя решение о предоставлении (приостановлении предоставления) государственной услуги может быть вручено ему на личном приеме.

71. Результатом выполнения административной процедуры является уведомление заявителя о решении о предоставлении (приостановлении предоставления) государственной услуги.

Оплата дополнительных расходов, связанных с медицинской, социальной и профессиональной реабилитацией заявителей при наличии прямых последствий страхового случая и выдаче заявителю документов, связанных с предоставлением государственной услуги

72. Основанием для начала административной процедуры является подписанное руководителем (заместителем руководителя) территориального органа Фонда решение о предоставлении государственной услуги заявителю.

73. Оплата дополнительных расходов, связанных с медицинской, социальной и профессиональной реабилитацией заявителя, путем выплаты заявителю компенсаций и (или) денежных сумм, предусмотренных подпунктами "а", "б", "д", "ж", "з", "и", "м" пункта 12 настоящего Административного регламента, осуществляется территориальным органом Фонда почтовым переводом по месту жительства заявителя или перечислением на лицевой счет заявителя в кредитной организации в сроки, указанные в пунктах 17, 19, 20 настоящего Административного регламента.

74. Оплата дополнительных расходов, связанных с медицинской, социальной и профессиональной реабилитацией заявителей, являющаяся результатом предоставления государственной услуги в части, предусмотренной подпунктами "в", "г", "е", "к", "л" пункта 12 настоящего Административного регламента, осуществляется в соответствии с условиями государственных контрактов (договоров), заключенных территориальным органом Фонда с соответствующими организациями (индивидуальными предпринимателями) в установленном законодательством Российской Федерации порядке.

75. На основании решения о предоставлении государственной услуги, результаты предоставления которой указаны в подпунктах "в", "г", "е", "к", "л" пункта 12 настоящего Административного регламента, заявителю выдаются (высылаются) следующие документы, связанные с предоставлением государственной услуги:

а) путевка в медицинскую организацию (санаторно-курортную организацию) для получения медицинской реабилитации заявителем, а в случае необходимости, установленной в программе реабилитации пострадавшего, путевка в медицинскую организацию (санаторно-курортную организацию) для сопровождающего заявителя лица - при предоставлении государственной услуги в части оплаты расходов на медицинскую реабилитацию заявителя;

б) направление на изготовление (получение) протеза, протезно-ортопедического изделия, ортеза, обеспечение техническими средствами реабилитации и их ремонт (форма направления на получение либо изготовление технического средства реабилитации, протезов, протезно-ортопедических изделий утверждена приказом Министерства здравоохранения и социального развития Российской Федерации от 21 августа 2008 г. N 439н "Об утверждении форм уведомления о постановке на учет по обеспечению техническими средствами реабилитации, протезами, протезно-ортопедическими изделиями, направления на их получение либо изготовление, специального талона для бесплатного получения проездных документов для проезда к месту нахождения организации, обеспечивающей техническими средствами реабилитации, протезами, протезно-ортопедическими изделиями" (зарегистрирован Министерством юстиции Российской Федерации 16 сентября 2008 г. N 12300), в том числе в случае необходимости их замены, в организацию, отобранную территориальным органом Фонда в соответствии с законодательством Российской Федерации о размещении заказов на поставки товаров, выполнение работ, оказание услуг для государственных или муниципальных нужд - при предоставлении государственной услуги в части оплаты расходов на изготовление (получение), ремонт и замену протезов, протезно-ортопедических изделий, ортезов, обеспечение техническими средствами реабилитации;

в) договор о приобретении заявителем транспортного средства и оплате его стоимости территориальным органом Фонда, заключаемый между заявителем, территориальным органом Фонда и производителем (поставщиком) транспортного средства, отобранным в соответствии с законодательством Российской Федерации о размещении заказов на поставки товаров, выполнение работ, оказание услуг для государственных или муниципальных нужд - при предоставлении государственной услуги в части оплаты расходов на обеспечение заявителя транспортным средством;

г) уведомление о заключении территориальным органом Фонда с организацией, осуществляющей образовательную деятельность на основании лицензии на осуществление образовательной деятельности и свидетельства о государственной аккредитации (за исключением имеющих государственную аккредитацию дополнительных профессиональных образовательных программ) договора об оплате профессионального

обучения и получения дополнительного профессионального образования заявителем - при предоставлении государственной услуги в части оплаты расходов на профессиональное обучение и получение дополнительного профессионального образования заявителя;

д) проездные документы - при предоставлении государственной услуги в части оплаты расходов на проезд заявителя, а в случае необходимости, установленной в программе реабилитации пострадавшего, и проезд сопровождающего его лица для получения отдельных видов медицинской и социальной реабилитации.

76. Блок-схема последовательности процедур при предоставлении государственной услуги приведена в приложении N 4 к настоящему Административному регламенту.

#### IV. Формы контроля за предоставлением государственной услуги

Порядок осуществления текущего контроля за соблюдением и исполнением должностными лицами территориального органа положений настоящего Административного регламента и иных нормативных правовых актов, устанавливающих требования к предоставлению государственной услуги, а также принятием ими решений

77. Текущий контроль соблюдения последовательности действий, определенных административными процедурами по предоставлению государственной услуги, осуществляется должностными лицами территориального органа Фонда, ответственными за предоставление государственной услуги.

78. Текущий контроль за соблюдением и исполнением должностными лицами территориального органа Фонда, ответственными за предоставление государственной услуги, положений настоящего Административного регламента, а также принятием ими решений осуществляется руководителем структурного подразделения Фонда, территориального органа Фонда в соответствии с положениями о структурных подразделениях Фонда и территориальных органах Фонда путем проведения проверок.

79. Должностные лица территориального органа Фонда, ответственные за предоставление государственной услуги, несут персональную ответственность за соблюдение сроков и порядка исполнения административных процедур, предусмотренных настоящим Административным регламентом.

Порядок и периодичность осуществления плановых и внеплановых проверок полноты и качества предоставления государственной услуги, в том числе порядок и формы контроля за полнотой и качеством предоставления государственной услуги

80. Фонд организует и осуществляет контроль за исполнением территориальными органами Фонда административных процедур, предусмотренных настоящим Административным регламентом.

81. Проверки полноты и качества предоставления государственной услуги (далее - проверка) включают в себя проведение проверок соблюдения и исполнения должностными лицами территориального органа Фонда, ответственными за предоставление государственной услуги, положений настоящего Административного регламента, а также проведение внутреннего аудита результативности исполнения государственной услуги, рассмотрения, принятия решений и подготовки ответов на обращения заявителей, содержащих жалобы на решения и действия (бездействие) Фонда, территориальных органов Фонда, их должностных лиц, ответственных за предоставление государственной услуги (далее - жалоба).

82. В целях осуществления контроля за предоставлением государственной услуги, а также выявления и устранения нарушений прав заявителей Фондом проводятся плановые и внеплановые проверки территориальных органов Фонда.

Плановые и внеплановые проверки проводятся на основании приказов Фонда.

Порядок и периодичность осуществления плановых проверок полноты и качества предоставления государственной услуги территориальными органами Фонда устанавливаются Фондом.

Внеплановые проверки территориальных органов Фонда проводятся Фондом по обращениям заявителей.

83. Результаты плановых и внеплановых проверок оформляются в виде акта Фонда, территориального органа Фонда, в котором отмечаются выявленные недостатки и даются предложения по их устранению.

Ответственность должностных лиц территориального органа



Фонда за решения и действия (бездействие), принимаемые  
(осуществляемые) ими в ходе предоставления  
государственной услуги

84. По результатам проведенных плановых и внеплановых проверок территориальных органов Фонда в случае выявления нарушений прав заявителей виновные должностные лица Фонда, территориального органа Фонда привлекаются к ответственности в порядке, установленном законодательством Российской Федерации.

85. Должностное лицо территориального органа Фонда, ответственное за предоставление государственной услуги, несет персональную ответственность за:

несоответствие результатов рассмотрения документов, необходимых для предоставления государственной услуги, требованиям законодательства Российской Федерации;

несоблюдение сроков и порядка приема документов, необходимых для предоставления государственной услуги, правильность регистрации принятых документов;

несоблюдение порядка, в том числе сроков предоставления государственной услуги;

несоблюдение сроков направления (вручения) документов о предоставлении (об отказе в предоставлении) государственной услуги.

Положения, характеризующие требования к порядку  
и формам контроля за предоставлением государственной  
услуги, в том числе со стороны граждан,  
их объединений и организаций

86. Общественный контроль за соблюдением законных прав и интересов заявителей при предоставлении государственной услуги осуществляют профессиональные союзы или иные уполномоченные заявителями представительные органы.

V. Досудебный (внесудебный) порядок обжалования  
заявителем решений и действий (бездействия) Фонда и его  
территориальных органов, а также их должностных лиц

87. Заявитель вправе подать жалобу в письменной форме, в том числе при личном приеме, или в электронном виде.

88. Жалоба должна содержать:

а) наименование территориального органа Фонда, должностного лица территориального органа Фонда, предоставляющего государственную услугу, должностного лица Фонда, решения и действия (бездействия) которых обжалуются;

б) фамилию, имя, отчество (при наличии), сведения о месте жительства заявителя, а также номер (номера) контактного телефона, адрес (адреса) электронной почты (при наличии) и почтовый адрес, по которым должен быть направлен ответ заявителю;

в) сведения об обжалуемых решениях и действиях (бездействии) территориального органа Фонда, его должностного лица;

г) доводы, на основании которых заявитель не согласен с решением и действием (бездействием) территориального органа Фонда, его должностного лица. Заявителем могут быть представлены документы (при наличии), подтверждающие доводы заявителя, либо их копии.

89. Жалоба может быть подана через представителя заявителя. В данном случае представляется документ, подтверждающий полномочия на осуществление действий от имени заявителя. В качестве документа, подтверждающего полномочия на осуществление действий от имени заявителя, может быть представлена:

а) оформленная в соответствии с законодательством Российской Федерации доверенность (для физических лиц);

б) оформленная в соответствии с законодательством Российской Федерации доверенность, заверенная печатью заявителя и подписанная руководителем заявителя или уполномоченным этим руководителем лицом (для юридических лиц);

в) копия решения о назначении или об избрании либо приказа о назначении физического лица на должность, в соответствии с которым такое физическое лицо обладает правом действовать от имени заявителя без доверенности.

90. Прием жалоб в письменной форме осуществляется Фондом, территориальными органами Фонда, предоставляющими государственную услугу, в месте предоставления государственной услуги (в месте, где заявитель подавал заявление, либо в месте, где заявителем получен результат государственной услуги).

Прием жалоб должен осуществляться в соответствии с графиком предоставления государственных услуг.

Жалоба может быть подана в письменной форме, направлена по почте, а также в электронном виде.

В случае подачи жалобы при личном приеме заявитель (представитель заявителя) представляет документ, удостоверяющий его личность в соответствии с законодательством Российской Федерации.

91. В электронном виде жалоба может быть подана заявителем (представителем) посредством:

- а) официального сайта Фонда, территориального органа Фонда;
- б) Единого портала.

92. При подаче жалобы в электронном виде документы, указанные в пункте 89 настоящего Административного регламента, могут быть представлены в форме электронных документов, подписанных усиленной квалифицированной электронной подписью в порядке, установленном законодательством Российской Федерации, при этом документ, удостоверяющий личность заявителя, не требуется.

93. Жалобы на решения и (или) действия (бездействие) должностного лица территориального органа Фонда рассматриваются должностным лицом территориального Фонда, уполномоченным на рассмотрение жалоб, а также могут рассматриваться руководителем территориального органа Фонда. Жалобы на решения и (или) действия (бездействие) руководителя территориального органа Фонда рассматриваются должностным лицом Фонда, уполномоченным на рассмотрение жалоб.

94. В случае если жалоба подана заявителем в Фонд, территориальный орган Фонда, в компетенцию которого не входит принятие решения по жалобе в соответствии с требованиями пункта 93 настоящего Административного регламента, в течение 3 рабочих дней со дня ее регистрации Фонд, территориальный орган Фонда направляет жалобу в уполномоченный на ее рассмотрение орган и в письменной форме информирует заявителя о перенаправлении жалобы. При этом срок рассмотрения жалобы исчисляется со дня регистрации жалобы в уполномоченном на ее рассмотрение органе.

95. Жалоба может быть подана заявителем через многофункциональный центр. При поступлении жалобы многофункциональный центр обеспечивает ее передачу в территориальный орган Фонда в порядке и сроки, которые установлены соглашением о взаимодействии, но не позднее следующего рабочего дня со дня поступления жалобы.

Жалоба на нарушение порядка предоставления государственной услуги многофункциональным центром рассматривается территориальным органом Фонда, предоставляющим государственную услугу, заключившим соглашение о взаимодействии.

При этом срок рассмотрения жалобы исчисляется со дня регистрации жалобы в уполномоченном на ее рассмотрение органе.

96. Заявитель может обратиться с жалобой, в том числе в следующих случаях:

- а) нарушение срока регистрации заявления (и сведений из документов);
- б) нарушение срока предоставления государственной услуги;
- в) требование представления заявителем документов, не предусмотренных нормативными правовыми актами Российской Федерации для предоставления государственной услуги;
- г) отказ в приеме документов, представление которых предусмотрено нормативными правовыми актами Российской Федерации для предоставления государственной услуги;
- д) отказ в предоставлении государственной услуги, если основания отказа не предусмотрены федеральными законами и принятыми в соответствии с ними иными нормативными правовыми актами Российской Федерации;
- е) требование внесения заявителем при предоставлении государственной услуги платы, не предусмотренной нормативными правовыми актами Российской Федерации;
- ж) отказ территориального органа Фонда, предоставляющего государственную услугу, его должностного лица, ответственного за предоставление государственной услуги, в исправлении допущенных опечаток и ошибок в выданных в результате предоставления государственной услуги документах либо нарушение установленного срока таких исправлений.

97. В Фонде, территориальном органе Фонда, предоставляющего государственную услугу, определяются уполномоченные на рассмотрение жалоб должностные лица, которые обеспечивают:

- а) прием и рассмотрение жалоб;
- б) направление жалоб в уполномоченный на их рассмотрение орган в соответствии с пунктом 94 настоящего Административного регламента.

98. В случае установления в ходе или по результатам рассмотрения жалобы признаков состава административного правонарушения, предусмотренного статьей 5.63 Кодекса Российской Федерации об административных правонарушениях (Собрание законодательства Российской Федерации, 2002, N 1, ст. 1; 2011, N 49, ст. 7061; 2012, N 31, ст. 4322), или признаков состава преступления должностное лицо Фонда, территориального органа Фонда, уполномоченное на рассмотрение жалоб, направляет соответствующие материалы в органы прокуратуры.

99. Фонд, территориальный орган Фонда, предоставляющий государственную услугу, обеспечивают:

а) оснащение мест приема жалоб;

б) информирование заявителей о порядке обжалования решений и действий (бездействия) территориальных органов Фонда, предоставляющих государственную услугу, их должностных лиц посредством размещения информации на стендах в местах предоставления государственной услуги, на официальных сайтах Фонда, территориальных органов Фонда, а также на Едином портале;

в) консультирование заявителей (представителей) о порядке обжалования решений и действий (бездействия) территориальных органов Фонда, предоставляющих государственную услугу, их должностных лиц, в том числе по телефону, электронной почте, при личном приеме;

г) заключение соглашений о взаимодействии в части осуществления многофункциональными центрами приема жалоб и выдачи заявителям результатов рассмотрения жалоб;

д) формирование территориальными органами Фонда и представление ежеквартально в Фонд отчетности о полученных и рассмотренных жалобах (в том числе о количестве удовлетворенных и неудовлетворенных жалоб).

100. Жалоба подлежит обязательной регистрации не позднее следующего рабочего дня со дня ее поступления в Фонд и (или) его территориальный орган. При обращении заявителей с жалобой в письменной форме или в форме электронного документа срок ее рассмотрения не должен превышать пятнадцати рабочих дней со дня ее регистрации, а в случае обжалования отказа Фонда, территориального органа Фонда, предоставляющего государственную услугу, должностного лица Фонда, территориального органа Фонда, предоставляющего государственную услугу, в приеме документов у заявителя либо в исправлении допущенных опечаток и ошибок или в случае обжалования нарушения установленного срока таких исправлений - в течение пяти рабочих дней со дня ее регистрации.

101. По результатам рассмотрения жалобы Фондом, территориальным органом Фонда в соответствии с частью 7 статьи 11.2 Федерального закона от 27 июля 2010 г. N 210-ФЗ принимается одно из решений:

1) удовлетворить жалобу, в том числе в форме отмены принятого решения, исправления допущенных территориальным органом Фонда, предоставляющим государственную услугу, опечаток и ошибок в выданных в результате предоставления государственной услуги документах, возврата заявителю денежных средств, взимание которых не предусмотрено нормативными правовыми актами Российской Федерации, а также в иных формах;

2) отказать в удовлетворении жалобы.

Указанное решение принимается в форме акта Фонда, территориального органа Фонда.

При удовлетворении жалобы Фонд, территориальный орган Фонда принимает меры по устранению выявленных нарушений, в том числе по выдаче заявителю результата государственной услуги, не позднее 5 рабочих дней со дня принятия решения, если иное не установлено законодательством Российской Федерации.

102. Ответ по результатам рассмотрения жалобы направляется заявителю не позднее одного рабочего дня, следующего за днем принятия решения, в письменной форме.

103. В ответе по результатам рассмотрения жалобы указываются:

а) наименование территориального органа Фонда, предоставляющего государственную услугу, рассмотревшего жалобу, должность, фамилия, имя, отчество (при наличии) его должностного лица, принявшего решение по жалобе;

б) номер, дата, место принятия решения, включая сведения о должностном лице Фонда, территориального органа Фонда, решение или действие (бездействие) которого обжалуется;

в) фамилия, имя, отчество (при наличии) заявителя;

г) основания для принятия решения по жалобе;

д) принятое по жалобе решение;

е) в случае, если жалоба признана обоснованной, - сроки устранения выявленных нарушений, в том числе срок предоставления результата государственной услуги;

ж) сведения о порядке обжалования принятого по жалобе решения.

104. Ответ по результатам рассмотрения жалобы подписывается уполномоченным на рассмотрение жалобы должностным лицом Фонда, территориального органа Фонда, предоставляющего государственную услугу.

По желанию заявителя ответ по результатам рассмотрения жалобы может быть представлен не позднее одного рабочего дня, следующего за днем принятия решения, в форме электронного документа, подписанного квалифицированной подписью уполномоченного на рассмотрение жалобы должностного лица Фонда, территориального органа Фонда, вид которой установлен законодательством Российской Федерации.

105. Уполномоченное на рассмотрение жалобы должностное лицо Фонда, территориального органа Фонда отказывает в удовлетворении жалобы в следующих случаях:

а) наличие вступившего в законную силу решения суда, арбитражного суда по жалобе о том же предмете и по тем же основаниям;

б) подача жалобы лицом, полномочия которого не подтверждены в порядке, установленном законодательством Российской Федерации;

в) наличие решения по жалобе, принятого ранее в отношении того же заявителя и по тому же предмету жалобы.

106. Уполномоченное на рассмотрение жалобы должностное лицо Фонда, территориального органа Фонда вправе оставить жалобу без ответа в следующих случаях:

а) наличие в жалобе нецензурных либо оскорбительных выражений, угроз жизни, здоровью и имуществу должностного лица, а также членов его семьи;

б) отсутствие возможности прочитать какую-либо часть текста жалобы, фамилию, имя, отчество (при наличии) и (или) почтовый адрес заявителя, указанные в жалобе.

107. Заявители имеют право обратиться в Фонд, территориальный орган Фонда за получением информации и документов, необходимых для обоснования и рассмотрения жалобы, в письменной форме посредством услуг почтовой связи, через многофункциональный центр, в электронной форме, а также на личном приеме.

108. Информацию о порядке подачи и рассмотрения жалобы заявители могут получить на информационных стендах в местах предоставления государственных услуг, на официальном сайте Фонда, официальном сайте территориального органа Фонда, Едином портале.

Приложение N 1  
к Административному регламенту  
предоставления Фондом социального  
страхования Российской Федерации  
государственной услуги по назначению  
обеспечения по обязательному социальному  
страхованию от несчастных случаев  
на производстве и профессиональных  
заболеваний в виде оплаты  
дополнительных расходов, связанных  
с медицинской, социальной  
и профессиональной реабилитацией  
застрахованного при наличии прямых  
последствий страхового случая,  
утвержденному приказом Министерства  
труда и социальной защиты  
Российской Федерации  
от 12 декабря 2013 г. N 736н

ПЕРЕЧЕНЬ  
ТЕРРИТОРИАЛЬНЫХ ОРГАНОВ ФОНДА СОЦИАЛЬНОГО СТРАХОВАНИЯ  
РОССИЙСКОЙ ФЕДЕРАЦИИ С УКАЗАНИЕМ ИХ АДРЕСОВ, АДРЕСОВ  
ЭЛЕКТРОННОЙ ПОЧТЫ, ОФИЦИАЛЬНЫХ САЙТОВ, ТЕЛЕФОНОВ <\*>

-----  
<\*> Сведения указаны на момент принятия настоящего приказа. Актуальная информация содержится в сети Интернет на официальных сайтах территориальных органов Фонда социального страхования Российской Федерации.

N п/п	Наименование территориального органа Фонда социального страхования Российской Федерации	Адрес	Адрес электронной почты и официального сайта	Телефон
1	2	3	4	5
1.	Государственное учреждение - региональное отделение Фонда социального страхования Российской Федерации по Республике Адыгея	385000, г. Майкоп, ул. Жуковского, д. 49	Email: info@ro1.fss.ru Сайт: http://r01.fss.ru	8-877-2-57-11-86
2.	Государственное учреждение - региональное отделение Фонда социального страхования Российской Федерации по Республике Алтай	649000, г. Горно-Алтайск, ул. Чаптынова, д. 20	Email: info@ro4.fss.ru Сайт: http://www.fss04.ru/	8-388-22-4-83-33
3.	Государственное учреждение - региональное отделение Фонда социального страхования Российской Федерации по Республике Башкортостан	450103, г. Уфа, ул. Сочинская, д. 15	Email: info@ro2.fss.ru Сайт: http://r02.fss.ru	8-347-2-55-94-92
4.	Государственное учреждение - региональное отделение Фонда социального страхования	670000, г. Улан-Удэ, ул. Борсоева, д. 33	Email: info@ro3.fss.ru Сайт: http://ro3.fss.ru	8-301-2-21-26-64

	Российской Федерации по Республике Бурятия			
5.	Государственное учреждение - региональное отделение Фонда социального страхования Российской Федерации по Республике Дагестан	367003, Республика Дагестан, г. Махачкала, ул. Богатырева, д. 8	Email: info@ro5.fss.ru Сайт: http://r05.fss.ru	8-872-2-62-89-88
6.	Государственное учреждение - региональное отделение Фонда социального страхования Российской Федерации по Республике Ингушетия	386102, Республика Ингушетия, г. Магас, пер. Цветочный, д. 2	Email: info@ro6.fss.ru	8-873-4-55-14-00
7.	Государственное учреждение - региональное отделение Фонда социального страхования Российской Федерации по Кабардино-Балкарской Республике	360051, г. Нальчик, ул. Инессы Арманд, д. 5	Email: info@ro7.fss.ru Сайт: http://r07.fss.ru	8-866-2-77-58-46
8.	Государственное учреждение - региональное отделение Фонда социального страхования Российской Федерации по Республике Калмыкия	358003, Республика Калмыкия, г. Элиста, ул. К. Илюмжинова, д. 4	Email: info@ro8.fss.ru Сайт: http://www.fssrk.ru/	8-847-22-4-00-01
9.	Государственное учреждение -	369000, г. Черкесск, ул. Ворошилова, д.	Email: info@ro9.fss.ru Сайт:	8-878-22-6-64-49

	региональное отделение Фонда социального страхования Российской Федерации по Карачаево-Черкесской Республике	55	<a href="http://r09.fss.ru">http://r09.fss.ru</a>	
10.	Государственное учреждение - региональное отделение Фонда социального страхования Российской Федерации по Республике Карелия	185035, г. Петрозаводск, ул. Красная, д. 49	Email: <a href="mailto:info@ro10.fss.ru">info@ro10.fss.ru</a> Сайт: <a href="http://fss.karelia.info">http://fss.karelia.info</a>	8-814-2-71-37-00
11.	Государственное учреждение - региональное отделение Фонда социального страхования Российской Федерации по Республике Коми	167610, г. Сыктывкар, ул. Ленина, д. 113	Email: <a href="mailto:info@ro11.fss.ru">info@ro11.fss.ru</a> Сайт: <a href="http://www.fsskomi.ru">http://www.fsskomi.ru</a>	8-821-2-28-48-88
12.	Государственное учреждение - региональное отделение Фонда социального страхования Российской Федерации по Республике Марий Эл	424002, г. Йошкар-Ола, Бульвар Победы, д. 16	Email: <a href="mailto:info@ro12.fss.ru">info@ro12.fss.ru</a> Сайт: <a href="http://r12.fss.ru">http://r12.fss.ru</a>	8-836-2-69-20-04
13.	Государственное учреждение - региональное отделение Фонда социального страхования Российской Федерации по Республике	430005, г. Саранск, пр. Ленина, д. 12-а	Email: <a href="mailto:info@ro13.fss.ru">info@ro13.fss.ru</a> Сайт: <a href="http://r13.fss.ru">http://r13.fss.ru</a>	8-834-2-24-60-82

	Мордовия			
14.	Государственное учреждение - региональное отделение Фонда социального страхования Российской Федерации по Республике Саха (Якутия)	677027, г. Якутск, ул. Октябрьская, д. 15	Email: info@ro14.fss.ru Сайт: fgss.ykt.ru	8-411-2-42-87-21
15.	Государственное учреждение - региональное отделение Фонда социального страхования Российской Федерации по Республике Северная Осетия - Алания	362039, г. Владикавказ, ул. Галковского, д. 237-а	Email: info@ro15.fss.ru Сайт: <a href="http://www.fssosetia.ru/">http://www.fssosetia.ru/</a>	8-867-2-57-96-69
16.	Государственное учреждение - региональное отделение Фонда социального страхования Российской Федерации по Республике Татарстан	420111, г. Казань, ул. К. Наджми, д. 2/39	Email: info@ro16.fss.ru Сайт: <a href="http://fss16.ru">http://fss16.ru</a>	8-843-292-00-95
17.	Государственное учреждение - региональное отделение Фонда социального страхования Российской Федерации по Республике Тыва	667005, Республика Тыва, г. Кызыл, ул. Кочетова, д. 104-а	Email: info@ro17.fss.ru Сайт: Fss.tuva.ru	8-394-22-2-11-13
18.	Государственное учреждение -	426009, г. Ижевск, ул. Ухтомского, д. 24	Email: info@ro18.fss.ru Сайт:	8-341-2-36-08-00



	региональное отделение Фонда социального страхования Российской Федерации по Удмуртской Республике		<a href="http://r18.fss.ru">http://r18.fss.ru</a>	
19.	Государственное учреждение - региональное отделение Фонда социального страхования Российской Федерации по Республике Хакасия	655000, г. Абакан, ул. Вокзальная, д. 7-а	Email: <a href="mailto:info@ro19.fss.ru">info@ro19.fss.ru</a> Сайт: <a href="http://r19.fss.ru">http://r19.fss.ru</a>	8-390-2-29-93-01
20.	Государственное учреждение - региональное отделение Фонда социального страхования Российской Федерации по Чеченской Республике	364024, г. Грозный, проспект им. М.А. Эсамбаева, д. 1	Email: <a href="mailto:info@ro20.fss.ru">info@ro20.fss.ru</a> Сайт: <a href="http://r20.fss.ru">http://r20.fss.ru</a>	8-871-2-22-38-21
21.	Государственное учреждение - региональное отделение Фонда социального страхования Российской Федерации по Чувашской Республике - Чувашии	428003, г. Чебоксары, ул. Ярославская, д. 56	Email: <a href="mailto:info@ro21.fss.ru">info@ro21.fss.ru</a> Сайт: <a href="http://fss.cap.ru">http://fss.cap.ru</a>	8-835-2-30-39-22
22.	Государственное учреждение - Алтайское региональное отделение Фонда социального страхования Российской Федерации	656031, г. Барнаул, ул. Крупской, д. 97-д	Email: <a href="mailto:info@ro22.fss.ru">info@ro22.fss.ru</a> Сайт: <a href="http://r22.fss.ru">http://r22.fss.ru</a>	8-385-2-29-16-04

23.	Государственное учреждение - Амурское региональное отделение Фонда социального страхования Российской Федерации	675002, г. Благовещенск, ул. Горького, д. 15	Email: <a href="mailto:info@ro28.fss.ru">info@ro28.fss.ru</a> Сайт: <a href="http://www.amurfss.ru/">http://www.amurfss.ru/</a>	8-416-2-42-01-41
24.	Государственное учреждение - Архангельское региональное отделение Фонда социального страхования Российской Федерации	163072, г. Архангельск, пр. Обводный канал, д. 119	Email: <a href="mailto:info@ro29.fss.ru">info@ro29.fss.ru</a> Сайт: <a href="http://fss.ru/region/ro29/index.shtml">http://fss.ru/region/ro29/index.shtml</a>	8-818-2-27-57-32
25.	Государственное учреждение - Астраханское региональное отделение Фонда социального страхования Российской Федерации	414040, г. Астрахань, ул. Академика Королева, д. 46	Email: <a href="mailto:info@ro30.fss.ru">info@ro30.fss.ru</a> Сайт: <a href="http://r30.fss.ru">http://r30.fss.ru</a>	8-851-2-64-28-01
26.	Государственное учреждение - Белгородское региональное отделение Фонда социального страхования Российской Федерации	308000, г. Белгород, Народный бульвар, д. 55	Email: <a href="mailto:info@ro31.fss.ru">info@ro31.fss.ru</a> Сайт: <a href="http://r31.fss.ru">http://r31.fss.ru</a>	8-472-2-27-58-55
27.	Государственное учреждение - Брянское региональное отделение Фонда социального страхования Российской Федерации	241000, г. Брянск, ул. Фокина, д. 73, стр. 2	Email: <a href="mailto:info@ro32.fss.ru">info@ro32.fss.ru</a> Сайт: <a href="http://r32.fss.ru">http://r32.fss.ru</a>	8-483-2-66-05-98
28.	Государственное	600000, г. Владимир,	Email: <a href="mailto:info@ro33.fss.ru">info@ro33.fss.ru</a>	8-492-2-42-30-90

	учреждение - Владимирское региональное отделение Фонда социального страхования Российской Федерации	Октябрьский просп., д. 47-б	Сайт: <a href="http://www.fss33.ru">www.fss33.ru</a>	
29.	Государственное учреждение - Волгоградское региональное отделение Фонда социального страхования Российской Федерации	400131, г. Волгоград, ул. Донецкая, д. 16	Email: <a href="mailto:info@ro34.fss.ru">info@ro34.fss.ru</a> Сайт: <a href="http://www.volgrofss.ru">www.volgrofss.ru</a>	8-844-2-37-56-19
30.	Государственное учреждение - Вологодское региональное отделение Фонда социального страхования Российской Федерации	160001, г. Вологда, пр. Победы, д. 33	Email: <a href="mailto:info@ro35.fss.ru">info@ro35.fss.ru</a> Сайт: <a href="http://www.vologda-fss.ru">www.vologda-fss.ru</a>	8-817-2-72-03-04
31.	Государственное учреждение - Воронежское региональное отделение Фонда социального страхования Российской Федерации	394006, г. Воронеж, ул. Станкевича, д. 43	Email: <a href="mailto:info@ro36.fss.ru">info@ro36.fss.ru</a> Сайт: <a href="http://www.fss.vrn.ru">www.fss.vrn.ru</a>	8-473-2-77-02-26
32.	Государственное учреждение - Региональное отделение Фонда социального страхования Российской Федерации по Еврейской автономной области	679016, г. Биробиджан, ул. Чапаева, д. 1	Email: <a href="mailto:info@ro79.fss.ru">info@ro79.fss.ru</a> Сайт: <a href="http://r79.fss.ru">http://r79.fss.ru</a>	8-426-22-6-34-06

33.	Государственное учреждение - Ивановское региональное отделение Фонда социального страхования Российской Федерации	153012, г. Иваново, ул. Суворова, д. 39	Email: <a href="mailto:info@ro37.fss.ru">info@ro37.fss.ru</a> Сайт: <a href="http://www.fssivanovo.ru/">http://www.fssivanovo.ru/</a>	8-493-2-30-49-91
34.	Государственное учреждение - Иркутское региональное отделение Фонда социального страхования Российской Федерации	664007, г. Иркутск, ул. Тимирязева, д. 35	Email: <a href="mailto:info@ro38.fss.ru">info@ro38.fss.ru</a> Сайт: <a href="http://fss.ru/region/ro38">fss.ru/region/ro38</a>	8-395-2-20-85-66
35.	Государственное учреждение - Калининградское региональное отделение Фонда социального страхования Российской Федерации	236000, г. Калининград, ул. Чайковского, д. 11	Email: <a href="mailto:info@ro39.fss.ru">info@ro39.fss.ru</a> Сайт: <a href="http://fss.ru/region/ro39/">http://fss.ru/region/ro39/</a>	8-401-292-95-03
36.	Государственное учреждение - Калужское региональное отделение Фонда социального страхования Российской Федерации	248000, г. Калуга, ул. Ак. Королева, д. 22	Email: <a href="mailto:info@ro40.fss.ru">info@ro40.fss.ru</a> Сайт: <a href="http://www.fss40.ru/">http://www.fss40.ru/</a>	8-484-2-77-46-54
37.	Государственное учреждение - Камчатское региональное отделение Фонда социального страхования Российской Федерации	683000, г. Петропавловск-Камчатский, ул. Ленинская, д. 18	Email: <a href="mailto:info@ro41.fss.ru">info@ro41.fss.ru</a> Сайт: <a href="http://r41.fss.ru">http://r41.fss.ru</a>	8-415-2-30-76-31
38.	Государственное	610017, г. Киров, ул.	Email: <a href="mailto:info@ro43.fss.ru">info@ro43.fss.ru</a>	8-833-2-64-79-97

	учреждение - Кировское региональное отделение Фонда социального страхования Российской Федерации	Дерендяева, д. 77	Сайт: <a href="http://www.fss.kirov.ru">www.fss.kirov.ru</a>	
39.	Государственное учреждение - Костромское региональное отделение Фонда социального страхования Российской Федерации	156022, г. Кострома, ул. Стопани, д. 35-а	Email: <a href="mailto:info@ro44.fss.ru">info@ro44.fss.ru</a> Сайт: <a href="http://r44.fss.ru">http://r44.fss.ru</a>	8-494-2-49-75-75
40.	Государственное учреждение - Краснодарское региональное отделение Фонда социального страхования Российской Федерации	350033, г. Краснодар, ул. Ставропольская, д. 82	Email: <a href="mailto:info@ro23.fss.ru">info@ro23.fss.ru</a> Сайт: <a href="http://www.kuban.fss.ru">www.kuban.fss.ru</a>	8-861-267-64-87
41.	Государственное учреждение - Красноярское региональное отделение Фонда социального страхования Российской Федерации	660025, г. Красноярск, пр. им. газеты "Красноярский рабочий", д. 117	Email: <a href="mailto:info@ro24.fss.ru">info@ro24.fss.ru</a> Сайт: <a href="http://www.krofss.krasnoyarsk.ru">www.krofss.krasnoyarsk.ru</a>	8-391-2-68-72-03
42.	Государственное учреждение - Кузбасское региональное отделение Фонда социального страхования Российской Федерации	650066, г. Кемерово, пр. Ленина, д. 80-а	Email: <a href="mailto:info@ro42.fss.ru">info@ro42.fss.ru</a> Сайт: <a href="http://fss.ru/region/ro42/">http://fss.ru/region/ro42/</a>	8-384-2-35-12-22
43.	Государственное	640022, г. Курган, ул.	Email: <a href="mailto:info@ro45.fss.ru">info@ro45.fss.ru</a>	8-352-2-41-92-01

	учреждение - Курганское региональное отделение Фонда социального страхования Российской Федерации	Кравченко, д. 55	Сайт: <a href="http://www.45fss.ru">www.45fss.ru</a>	
44.	Государственное учреждение - Курское региональное отделение Фонда социального страхования Российской Федерации	305029, г. Курск, ул. Никитская, д. 16	Email: <a href="mailto:info@ro46.fss.ru">info@ro46.fss.ru</a> Сайт: <a href="http://fss.ru/region/ro46/index.shtml">http://fss.ru/region/ro46/index.shtml</a>	8-471-2-56-24-70
45.	Государственное учреждение - Ленинградское региональное отделение Фонда социального страхования Российской Федерации	196191, г. Санкт-Петербург, Ленинский пр., д. 168	Email: <a href="mailto:info@ro47.fss.ru">info@ro47.fss.ru</a> Сайт: <a href="http://fss.ru/region/ro47/index.shtml">http://fss.ru/region/ro47/index.shtml</a>	8-812-370-19-88
46.	Государственное учреждение - Липецкое региональное отделение Фонда социального страхования Российской Федерации	398001, г. Липецк, ул. Советская, д. 36, ул. Толстого, д. 1	Email: <a href="mailto:info@ro48.fss.ru">info@ro48.fss.ru</a> Сайт: <a href="http://www.fss48.ru">www.fss48.ru</a>	8-474-2-22-77-97
47.	Государственное учреждение - Магаданское региональное отделение Фонда социального страхования Российской Федерации	685000, г. Магадан, ул. Пролетарская, д. 40-А	Email: <a href="mailto:info@ro49.fss.ru">info@ro49.fss.ru</a>	8-413-2-62-50-41
48.	Государственное учреждение -	127006, г. Москва, Страстной бульвар,	Email: <a href="mailto:info@ro77.fss.ru">info@ro77.fss.ru</a> Сайт: <a href="http://mrofss.ru">http://mrofss.ru</a>	8-495-6-50-19-17

	Московское региональное отделение Фонда социального страхования Российской Федерации	д. 7, строение 1		
49.	Государственное учреждение - Московское областное региональное отделение Фонда социального страхования Российской Федерации	123298, г. Москва, 3-я Хорошевская, д. 12 Адрес для корреспонденции: 121205, г. Москва, Новый Арбат, д. 36/9	Email: <a href="mailto:info@ro50.fss.ru">info@ro50.fss.ru</a>	8-495-647-25-23
50.	Государственное учреждение - Мурманское региональное отделение Фонда социального страхования Российской Федерации	183050, г. Мурманск, Кольский пр., д. 156	Email: <a href="mailto:info@ro51.fss.ru">info@ro51.fss.ru</a> Сайт: <a href="http://fss.ru/region/ro51/">http://fss.ru/region/ro51/</a>	8-815-2-55-10-16
51.	Государственное учреждение - Нижегородское региональное отделение Фонда социального страхования Российской Федерации	603155, г. Нижний Новгород, ул. Минина, д. 20, кор. "К"	Email: <a href="mailto:info@ro52.fss.ru">info@ro52.fss.ru</a> Сайт: <a href="http://www.fss.nnov.ru">www.fss.nnov.ru</a>	8-831-438-09-00
52.	Государственное учреждение - Новгородское региональное отделение Фонда социального страхования Российской Федерации	173001, г. Великий Новгород, ул. Великая, д. 8	Email: <a href="mailto:info@ro53.fss.ru">info@ro53.fss.ru</a> Сайт: <a href="http://nrofss.ru/">nrofss.ru/</a>	8-816-2-73-05-93
53.	Государственное	630132, г.	Email: <a href="mailto:info@ro54.fss.ru">info@ro54.fss.ru</a>	8-383-2-21-59-28

	учреждение - Новосибирское региональное отделение Фонда социального страхования Российской Федерации	Новосибирск, ул. Сибирская, д. 54/1	Сайт: <a href="http://fss.ru/region/ro54/index.shtml">http://fss.ru/region/ro54/index.shtml</a>	
54.	Государственное учреждение - Омское региональное отделение Фонда социального страхования Российской Федерации	644001, г. Омск, ул. Пушкина, д. 67	Email: <a href="mailto:info@ro55.fss.ru">info@ro55.fss.ru</a> Сайт: <a href="http://www.fss.ru/region/ro55">http://www.fss.ru/region/ro55</a>	8-381-2-33-21-91
55.	Государственное учреждение - Оренбургское региональное отделение Фонда социального страхования Российской Федерации	460000, г. Оренбург, ул. Пушкинская, д. 16	Email: <a href="mailto:info@ro56.fss.ru">info@ro56.fss.ru</a> Сайт: <a href="http://www.fss.orenburg.ru">http://www.fss.orenburg.ru</a>	8-353-2-77-25-84
56.	Государственное учреждение - Орловское региональное отделение Фонда социального страхования Российской Федерации	302030, Орел, ул. Степана Разина, д. 5	Email: <a href="mailto:info@ro57.fss.ru">info@ro57.fss.ru</a> Сайт: <a href="http://fss.ru/region/ro57/index.shtml">http://fss.ru/region/ro57/index.shtml</a>	8-486-2-47-09-22
57.	Государственное учреждение - Пензенское региональное отделение Фонда социального страхования Российской Федерации	440600, г. Пенза, ул. Московская, д. 19	Email: <a href="mailto:info@ro58.fss.ru">info@ro58.fss.ru</a> Сайт: <a href="http://www.fss.penza.ru">www.fss.penza.ru</a>	8-841-2-59-06-00
58.	Государственное	614990, г. Пермь, ул.	Email: <a href="mailto:info@ro59.fss.ru">info@ro59.fss.ru</a>	8-342-236-49-19



	учреждение - Пермское региональное отделение Фонда социального страхования Российской Федерации	Революции, д. 66	Сайт: <a href="http://fss.perm.ru">http://fss.perm.ru</a>	
59.	Государственное учреждение - Приморское региональное отделение Фонда социального страхования Российской Федерации	690990, г. Владивосток, ул. Муравьева-Амурского, д. 1-Б	Email: <a href="mailto:info@ro25.fss.ru">info@ro25.fss.ru</a> Сайт: <a href="http://fss.ru/region/ro25">http://fss.ru/region/ro25</a>	8-432-2-20-86-20
60.	Государственное учреждение - Псковское региональное отделение Фонда социального страхования Российской Федерации	180017, г. Псков, ул. Кузнецкая, д. 7	Email: <a href="mailto:info@ro60.fss.ru">info@ro60.fss.ru</a> Сайт: <a href="http://fss.ru/region/ro60">http://fss.ru/region/ro60</a>	8-814-2-70-02-01
61.	Государственное учреждение - Ростовское региональное отделение Фонда социального страхования Российской Федерации	344082, г. Ростов-на-Дону, ул. Красноармейская, д. 36/62	Email: <a href="mailto:info@ro61.fss.ru">info@ro61.fss.ru</a> Сайт: <a href="http://fss.ru/region/ro61">http://fss.ru/region/ro61</a>	8-863-244-23-13
62.	Государственное учреждение - Рязанское региональное отделение Фонда социального страхования Российской Федерации	390006, г. Рязань, ул. Свободы, д. 53	Email: <a href="mailto:info@ro62.fss.ru">info@ro62.fss.ru</a> Сайт: <a href="http://fss.ru/region/ro62/">http://fss.ru/region/ro62/</a>	8-491-2-29-70-00
63.	Государственное учреждение - Самарское	443010, г. Самара, ул. Шостаковича, д. 3	Email: <a href="mailto:info@ro63.fss.ru">info@ro63.fss.ru</a> Сайт: <a href="http://fss.ru/region/ro63">http://fss.ru/region/ro63</a>	8-846-270-42-54

	региональное отделение Фонда социального страхования Российской Федерации			
64.	Государственное учреждение - Санкт-Петербургское региональное отделение Фонда социального страхования Российской Федерации	197046, г. Санкт-Петербург, ул. Большая Посадская, д. 10-а	Email: <a href="mailto:info@ro78.fss.ru">info@ro78.fss.ru</a> Сайт: <a href="http://www.rofss.spb.ru">http://www.rofss.spb.ru</a>	8-812-313-76-65
65.	Государственное учреждение - Саратовское региональное отделение Фонда социального страхования Российской Федерации	410012, г. Саратов, ул. Пугачева Е.И., д. 96	Email: <a href="mailto:info@ro64.fss.ru">info@ro64.fss.ru</a> Сайт: <a href="http://fss.ru/region/ro64">http://fss.ru/region/ro64</a>	8-845-2-50-88-15
66.	Государственное учреждение - Сахалинское региональное отделение Фонда социального страхования Российской Федерации	693020, г. Южно-Сахалинск, ул. Ленина, д. 69/а	Email: <a href="mailto:infol@ro65.fss.ru">infol@ro65.fss.ru</a> Сайт: <a href="http://www.fss-sah.yusah.ru">www.fss-sah.yusah.ru</a>	8-424-2-72-51-02
67.	Государственное учреждение - Свердловское региональное отделение Фонда социального страхования Российской Федерации	620004, г. Екатеринбург, ул. Малышева, д. 101	Email: <a href="mailto:info@ro66.fss.ru">info@ro66.fss.ru</a> Сайт: <a href="http://www.r66.fss.ru">http://www.r66.fss.ru</a>	8-343-350-60-37
68.	Государственное учреждение -	214014, г. Смоленск, ул. Тенишевой, д. 17-	Email: <a href="mailto:info@ro67.fss.ru">info@ro67.fss.ru</a> Сайт:	8-48-12-38-29-80

	Смоленское региональное отделение Фонда социального страхования Российской Федерации	а	<a href="http://fss.ru/region/ro67/index.shtml">http://fss.ru/region/ro67/index.shtml</a>	
69.	Государственное учреждение - Ставропольское региональное отделение Фонда социального страхования Российской Федерации	355022, г. Ставрополь, ул. 8 Марта, д. 3/1	Email: <a href="mailto:info@ro26.fss.ru">info@ro26.fss.ru</a> Сайт: <a href="http://www.fss.stavcom.ru/">http://www.fss.stavcom.ru/</a>	8-865-2-35-33-76
70.	Государственное учреждение - Тамбовское региональное отделение Фонда социального страхования Российской Федерации	392000, г. Тамбов, проезд Новый, д. 1	Email: <a href="mailto:info@ro68.fss.ru">info@ro68.fss.ru</a> Сайт: <a href="http://fss.ru/region/ro68">http://fss.ru/region/ro68</a>	8-475-2-53-21-08
71.	Государственное учреждение - Тверское региональное отделение Фонда социального страхования Российской Федерации	170008, г. Тверь, ул. Ротмистрова, д. 31	Email: <a href="mailto:info@ro69.fss.ru">info@ro69.fss.ru</a> Сайт: <a href="http://www.tverfss.ru/">http://www.tverfss.ru/</a>	8-482-2-34-96-58
72.	Государственное учреждение - Томское региональное отделение Фонда социального страхования Российской Федерации	634034, г. Томск, ул. Белинского, д. 61	Email: <a href="mailto:info@ro70.fss.ru">info@ro70.fss.ru</a> Сайт: <a href="http://r70/fss.ru">http://r70/fss.ru</a>	8-382-2-55-62-72
73.	Государственное учреждение - Тульское региональное отделение Фонда социального страхования Российской Федерации	300041, г. Тула, ул. Колетвинова, д. 6	Email: <a href="mailto:info@ro71.fss.ru">info@ro71.fss.ru</a> Сайт: <a href="http://www.fss.ru/region/ro71">www.fss.ru/region/ro71</a>	8-487-2-31-17-77

	отделение Фонда социального страхования Российской Федерации			
74.	Государственное учреждение - Тюменское региональное отделение Фонда социального страхования Российской Федерации	625001, г. Тюмень, ул. Ирбитская, д. 16	Email: info@ro72.fss.ru Сайт: http://fsstyumen.ru	8-345-2-34-29-44
75.	Государственное учреждение - Ульяновское региональное отделение Фонда социального страхования Российской Федерации	432017, г. Ульяновск, пер. Кузнецова, д. 16	Email: info@ro73.fss.ru Сайт: www.urofss.ru	8-842-2-41-30-07
76.	Государственное учреждение - Хабаровское региональное отделение Фонда социального страхования Российской Федерации	680021, г. Хабаровск, ул. Ленинградская, д. 44	Email: info@ro27.fss.ru Сайт: www.fssdv.ru	8-421-2-91-12-30
77.	Государственное учреждение - Челябинское региональное отделение Фонда социального страхования Российской Федерации	454091, г. Челябинск, ул. Цвиллинга, д. 46	Email: info@ro74.fss.ru Сайт: fss.ru/region/ro74/	8-351-265-85-57
78.	Государственное учреждение - Забайкальское	672000, г. Чита, ул. Богомякова, д. 23	Email: info@ro75.fss.ru Сайт: http://fss.ru/region/ro75/	8-302-2-26-22-60

	региональное отделение Фонда социального страхования Российской Федерации			
79.	Государственное учреждение - Ярославское региональное отделение Фонда социального страхования Российской Федерации	150047, г. Ярославль, ул. Радищева, д. 34-а	Email: info@ro76.fss.ru Сайт: <a href="http://www.fss.yaroslavl.ru/">http://www.fss.yaroslavl.ru/</a>	8-485-2-74-87-44
80.	Государственное учреждение - региональное отделение Фонда социального страхования Российской Федерации по Ненецкому автономному округу	166000, Архангельская обл., г. Нарьян-Мар, ул. Смидовича, д. 18	Email: info@ro83.fss.ru Сайт: <a href="http://www.fssnao.hl.ru">www.fssnao.hl.ru</a>	8-818-53-4-25-71
81.	Государственное учреждение - региональное отделение Фонда социального страхования Российской Федерации по Ханты-Мансийскому автономному округу - Югре	628012, Тюменская обл., г. Ханты-Мансийск, ул. Дзержинского, д. 31	Email: info@ro86.fss.ru Сайт: <a href="http://r86.fss.ru">http://r86.fss.ru</a>	8-346-72-2-06-90
82.	Государственное учреждение - региональное отделение Фонда социального страхования Российской Федерации по Чукотскому	689000, Чукотский автономный округ, г. Анадырь, ул. Отке, д. 44	Email: info@ro87.fss.ru Сайт: <a href="http://r87.fss.ru">http://r87.fss.ru</a>	8-427-22-2-53-59

	автономному округу			
83.	Государственное учреждение - региональное отделение Фонда социального страхования Российской Федерации по Ямало-Ненецкому автономному округу	629001, Тюменская обл., Ямало-Ненецкий автономный округ, г. Салехард, ул. Республики, д. 117-а	Email: info@ro89.fss.ru	8-349-22-4-00-18

Приложение N 2  
к Административному регламенту  
предоставления Фондом социального  
страхования Российской Федерации  
государственной услуги по назначению  
обеспечения по обязательному социальному  
страхованию от несчастных случаев  
на производстве и профессиональных  
заболеваний в виде оплаты  
дополнительных расходов, связанных  
с медицинской, социальной  
и профессиональной реабилитацией  
застрахованного при наличии прямых  
последствий страхового случая,  
утвержденному приказом Министерства  
труда и социальной защиты  
Российской Федерации  
от 12 декабря 2013 г. N 736н

ГРАФИК  
РАБОТЫ ТЕРРИТОРИАЛЬНЫХ ОРГАНОВ ФОНДА СОЦИАЛЬНОГО  
СТРАХОВАНИЯ РОССИЙСКОЙ ФЕДЕРАЦИИ <\*>

-----  
<\*> Сведения указаны на момент принятия настоящего приказа. Актуальная информация содержится в сети Интернет на официальных сайтах территориальных органов Фонда социального страхования Российской Федерации.

N п/п	Наименование территориального органа Фонда социального страхования Российской Федерации	Время работы территориального органа Фонда социального страхования Российской Федерации	Разница между местным и московским временем
1	2	3	4
1	Государственное учреждение - региональное отделение Фонда социального страхования Российской Федерации по Республике Адыгея	понедельник, вторник, среда, четверг - с 9.00 до 18.00; пятница - с 9.00 до 17.00; обеденный перерыв - с 13.00 до 14.00	(0 часов)
2	Государственное учреждение - региональное отделение Фонда социального страхования Российской Федерации по Республике Алтай	понедельник, вторник, среда, четверг - с 8.00 до 17.15; пятница - с 8.00 до 16.00; обеденный перерыв - с 13.00 до 14.00	(+3 часа)
3	Государственное учреждение - региональное отделение Фонда социального страхования Российской Федерации по Республике Башкортостан	понедельник, вторник, среда, четверг, пятница - с 8.30 до 17.30; обеденный перерыв - с 13.00 до 14.00	(+2 часа)
4	Государственное учреждение - региональное отделение Фонда социального страхования Российской Федерации по Республике Бурятия	понедельник, вторник, среда, четверг - с 8.00 до 17.00; обеденный перерыв - с 12.00 до 12.45; пятница - с 8.00 до 16.00; обеденный перерыв - с 12.00 до 13.00	(+5 часов)
5	Государственное учреждение - региональное отделение Фонда социального страхования Российской Федерации по Республике Дагестан	понедельник, вторник, среда, четверг - с 9.00 до 18.00; пятница - с 9.00 до 16.45; обеденный перерыв - с 13.00 до 13.45	(0 часов)
6	Государственное учреждение - региональное отделение Фонда социального страхования Российской Федерации по Республике Ингушетия	понедельник, вторник, среда, четверг, пятница - с 9.00 до 18.00; обеденный перерыв - с 13.00 до 14.00	(0 часов)
7	Государственное учреждение - региональное отделение Фонда социального страхования Российской Федерации по	понедельник, вторник, среда, четверг, пятница - с 9.00 до 18.00; обеденный перерыв - с 13.00 до 14.00	(0 часов)

	Кабардино-Балкарской Республике		
8	Государственное учреждение - региональное отделение Фонда социального страхования Российской Федерации по Республике Калмыкия	понедельник, вторник, среда, четверг - с 9.00 до 18.00; пятница - с 9.00 до 16.45; обеденный перерыв - с 12.30 до 13.15	(0 часов)
9	Государственное учреждение - региональное отделение Фонда социального страхования Российской Федерации по Карачаево-Черкесской Республике	понедельник, вторник, среда, четверг - с 8.00 до 17.00; пятница - с 8.00 до 16.00; обеденный перерыв - с 12.15 до 13.00	(0 часов)
10	Государственное учреждение - региональное отделение Фонда социального страхования Российской Федерации по Республике Карелия	понедельник, вторник, среда, четверг - с 8.30 до 17.45; пятница - с 8.30 до 16.30; обеденный перерыв - с 12.30 до 13.30	(0 часов)
11	Государственное учреждение - региональное отделение Фонда социального страхования Российской Федерации по Республике Коми	понедельник, вторник, среда, четверг, пятница - с 8.30 до 17.30; обеденный перерыв - с 13.00 до 14.00	(0 часов)
12	Государственное учреждение - региональное отделение Фонда социального страхования Российской Федерации по Республике Марий Эл	понедельник, вторник, среда, четверг, пятница - с 8.00 до 17.00; обеденный перерыв - с 12.00 до 13.00	(0 часов)
13	Государственное учреждение - региональное отделение Фонда социального страхования Российской Федерации по Республике Мордовия	понедельник, вторник, среда, четверг, пятница - с 8.30 до 17.30; обеденный перерыв - с 13.00 до 14.00	(0 часов)
14	Государственное учреждение - Региональное отделение Фонда социального страхования Российской Федерации по Республике Саха (Якутия)	понедельник, вторник, среда, четверг, пятница - с 9.00 до 18.00; обеденный перерыв - с 13.00 до 14.00	(+6 часов)
15	Государственное учреждение - региональное отделение	понедельник, вторник, среда, четверг - с 9.00 до 18.00; пятница - с 9.00 до 16.45;	(0 часов)



	Фонда социального страхования Российской Федерации по Республике Северная Осетия - Алания	обеденный перерыв - с 13.00 до 13.45	
16	Государственное учреждение - региональное отделение Фонда социального страхования Российской Федерации по Республике Татарстан	понедельник, вторник, среда, четверг - с 8.30 до 17.30; пятница - с 8.30 до 16.15; обеденный перерыв - с 12.00 до 12.45	(0 часов)
17	Государственное учреждение - региональное отделение Фонда социального страхования Российской Федерации по Республике Тыва	понедельник, вторник, среда, четверг, пятница - с 8.00 до 17.00; обеденный перерыв - с 12.00 до 13.00	(+4 часа)
18	Государственное учреждение - региональное отделение Фонда социального страхования Российской Федерации по Удмуртской Республике	понедельник, вторник, среда, четверг - с 8.30 до 17.30; пятница - с 8.30 до 16.30; обеденный перерыв - с 12.00 до 12.48	(0 часов)
19	Государственное учреждение - региональное отделение Фонда социального страхования Российской Федерации по Республике Хакасия	понедельник, вторник, среда, четверг, пятница - с 8.00 до 17.00; обеденный перерыв - с 12.00 до 13.00	(+4 часа)
20	Государственное учреждение - региональное отделение Фонда социального страхования Российской Федерации по Чеченской Республике	понедельник, вторник, среда, четверг - с 9.00 до 18.00; пятница - с 9.00 до 16.45; обеденный перерыв - с 13.00 до 13.45	(0 часов)
21	Государственное учреждение - региональное отделение Фонда социального страхования Российской Федерации по Чувашской Республике - Чувашии	понедельник, вторник, среда, четверг, пятница - с 8.00 до 17.00; обеденный перерыв - с 12.00 до 13.00	(0 часов)
22	Государственное учреждение - Алтайское региональное отделение Фонда социального страхования Российской Федерации	понедельник, вторник, среда, четверг - с 8.00 до 17.00; пятница - с 8.00 до 16.00; обеденный перерыв - с 12.00 до 12.48	(+3 часа)
23	Государственное учреждение - Амурское региональное отделение	понедельник, вторник, среда, четверг - с 8.30 до 17.30; пятница - с 8.30 до 16.15;	(+6 часов)

	Фонда социального страхования Российской Федерации	обеденный перерыв - с 12.15 до 13.00	
24	Государственное учреждение - Архангельское региональное отделение Фонда социального страхования Российской Федерации	понедельник, вторник, среда, четверг - с 8.30 до 17.45; пятница - с 8.30 до 16.30; обеденный перерыв - с 13.00 до 14.00	(0 часов)
25	Государственное учреждение - Астраханское региональное отделение Фонда социального страхования Российской Федерации	понедельник, вторник, среда, четверг, пятница - с 8.00 до 17.00; обеденный перерыв - с 13.00 до 14.00	(0 часов)
26	Государственное учреждение - Белгородское региональное отделение Фонда социального страхования Российской Федерации	понедельник, вторник, среда, четверг, пятница - с 8.00 до 17.00; обеденный перерыв - с 12.00 до 13.00	(0 часов)
27	Государственное учреждение - Брянское региональное отделение Фонда социального страхования Российской Федерации	понедельник, вторник, среда, четверг - с 8.30 до 17.45; пятница - с 9.00 до 16.30; обеденный перерыв - с 13.00 до 14.00	(0 часов)
28	Государственное учреждение - Владимирское региональное отделение Фонда социального страхования Российской Федерации	понедельник, вторник, среда, четверг - с 8.30 до 17.30; пятница - с 8.30 до 16.15; обеденный перерыв - с 12.30 до 13.15	(0 часов)
29	Государственное учреждение - Волгоградское региональное отделение Фонда социального страхования Российской Федерации	понедельник, вторник, среда, четверг - с 9.30 до 17.30; пятница - с 9.30 до 16.30; обеденный перерыв - с 12.00 до 12.48	(0 часов)
30	Государственное учреждение - Вологодское региональное отделение Фонда социального страхования Российской Федерации	понедельник, вторник, среда, четверг - с 8.30 до 17.45; пятница - с 8.30 до 16.30; обеденный перерыв - с 12.30 до 13.30	(0 часов)
31	Государственное учреждение - Воронежское региональное отделение Фонда социального	понедельник, вторник, среда, четверг - с 8.30 до 17.30; пятница - с 8.30 до 16.15; обеденный перерыв - с 13.00 до 13.45	(0 часов)

	страхования Российской Федерации		
32	Государственное учреждение - Региональное отделение Фонда социального страхования Российской Федерации по Еврейской автономной области	понедельник, вторник, среда, четверг - с 9.00 до 18.00; пятница - с 9.00 до 16.45; обеденный перерыв - с 13.00 до 13.45	(+7 часов)
33	Государственное учреждение - Ивановское региональное отделение Фонда социального страхования Российской Федерации	понедельник, вторник, среда, четверг - с 8.30 до 17.30; пятница - с 8.30 до 16.15; обеденный перерыв - с 12.15 до 13.00	(0 часов)
34	Государственное учреждение - Иркутское региональное отделение Фонда социального страхования Российской Федерации	понедельник, вторник, среда, четверг - с 8.30 до 17.30; пятница - с 8.30 до 16.15; обеденный перерыв - с 13.00 до 13.45	(+5 часов)
35	Государственное учреждение - Калининградское региональное отделение Фонда социального страхования Российской Федерации	понедельник, вторник, среда, четверг, пятница - с 9.00 до 18.00; обеденный перерыв - с 13.00 до 14.00	(+1 час)
36	Государственное учреждение - Калужское региональное отделение Фонда социального страхования Российской Федерации	понедельник, вторник, среда, четверг - с 8.30 до 17.45; пятница - с 8.30 до 16.45; обеденный перерыв - с 13.00 до 14.00	(0 часов)
37	Государственное учреждение - Камчатское региональное отделение Фонда социального страхования Российской Федерации	понедельник, вторник, среда, четверг, пятница - с 9.00 до 17.45; пятница - с 9.00 до 16.45; обеденный перерыв - с 12.45 до 13.30	(+8 часов)
38	Государственное учреждение - Кировское региональное отделение Фонда социального страхования Российской Федерации	понедельник, вторник, среда, четверг - с 8.00 до 17.00; пятница - с 8.00 до 15.45; обеденный перерыв - с 12.15 до 13.00	(0 часов)
39	Государственное учреждение - Костромское региональное отделение Фонда социального страхования Российской Федерации	понедельник, вторник, среда, четверг - с 8.00 до 17.15; пятница - с 8.00 до 16.00; обеденный перерыв - с 12.00 до 13.00	(0 часов)
40	Государственное учреждение -	понедельник, вторник, среда, четверг - с 8.30 до 17.30;	(0 часов)

	Краснодарское региональное отделение Фонда социального страхования Российской Федерации	пятница - с 8.30 до 16.30; обеденный перерыв - с 12.00 до 12.48	
41	Государственное учреждение - Красноярское региональное отделение Фонда социального страхования Российской Федерации	понедельник, вторник, среда, четверг - с 8.30 до 17.30; пятница - с 8.30 до 16.15; обеденный перерыв - с 12.00 до 12.45	(+4 часа)
42	Государственное учреждение - Кузбасское региональное отделение Фонда социального страхования Российской Федерации	понедельник, вторник, среда, четверг - с 8.00 до 17.00; пятница - с 8.00 до 16.00; обеденный перерыв - с 12.00 до 12.48	(+3 часа)
43	Государственное учреждение - Курганское региональное отделение Фонда социального страхования Российской Федерации	понедельник, вторник, среда, четверг - с 8.00 до 17.00; пятница - с 8.00 до 16.00; обеденный перерыв - с 12.00 до 12.48	(+3 часа)
44	Государственное учреждение - Курское региональное отделение Фонда социального страхования Российской Федерации	понедельник, вторник, среда, четверг - с 9.00 до 18.00; пятница - с 9.00 до 16.45; обеденный перерыв - с 12.30 до 13.15	(0 часов)
45	Государственное учреждение - Ленинградское региональное отделение Фонда социального страхования Российской Федерации	понедельник, вторник, среда, четверг - с 8.30 до 17.15; пятница - с 8.30 до 16.00; обеденный перерыв - с 12.00 до 12.30	(0 часов)
46	Государственное учреждение - Липецкое региональное отделение Фонда социального страхования Российской Федерации	понедельник, вторник, среда, четверг - с 8.30 до 17.30; пятница - с 8.30 до 16.30; обеденный перерыв - с 13.00 до 13.48	(0 часов)
47	Государственное учреждение - Магаданское региональное отделение Фонда социального страхования Российской Федерации	понедельник, вторник, среда, четверг, пятница - с 9.00 до 18.00; обеденный перерыв - с 13.00 до 14.00	(+8 часов)
48	Государственное учреждение - Московское региональное отделение Фонда социального страхования Российской Федерации	понедельник, вторник, среда, четверг - с 9.00 до 18.00; пятница - с 9.00 до 16.45; обеденный перерыв - с 13.00 до 13.45	(0 часов)

49	Государственное учреждение - Московское областное региональное отделение Фонда социального страхования Российской Федерации	понедельник, вторник, среда, четверг - с 9.00 до 18.00; пятница - с 9.00 до 16.45; обеденный перерыв - с 13.00 до 13.45	(0 часов)
50	Государственное учреждение - Мурманское региональное отделение Фонда социального страхования Российской Федерации	понедельник, вторник, среда, четверг - с 9.00 до 18.15; пятница - с 9.00 до 17.00; обеденный перерыв - с 13.00 до 14.00	(0 часов)
51	Государственное учреждение - Нижегородское региональное отделение Фонда социального страхования Российской Федерации	понедельник, вторник, среда, четверг - с 8.30 до 17.30; пятница - с 8.30 до 16.30; обеденный перерыв - с 12.30 до 13.18	(0 часов)
52	Государственное учреждение - Новгородское региональное отделение Фонда социального страхования Российской Федерации	понедельник, вторник, среда, четверг - с 8.30 до 17.30; пятница - с 8.30 до 17.00; обеденный перерыв - с 13.00 до 14.00	(0 часов)
53	Государственное учреждение - Новосибирское региональное отделение Фонда социального страхования Российской Федерации	понедельник, вторник, среда, четверг - с 8.30 до 17.30; пятница - с 8.30 до 16.30; обеденный перерыв - с 12.42 до 13.30	(+3 часа)
54	Государственное учреждение - Омское региональное отделение Фонда социального страхования Российской Федерации	понедельник, вторник, среда, четверг - с 8.30 до 17.45; пятница - с 8.30 до 16.30; обеденный перерыв - с 13.00 до 14.00	(+3 часа)
55	Государственное учреждение - Оренбургское региональное отделение Фонда социального страхования Российской Федерации	понедельник, вторник, среда, четверг - с 9.00 до 18.00; пятница - с 9.00 до 16.45; обеденный перерыв - с 13.00 до 13.45	(+2 часа)
56	Государственное учреждение - Орловское региональное отделение Фонда социального страхования Российской Федерации	понедельник, вторник, среда, четверг - с 9.00 до 18.00; пятница - с 9.00 до 17.00; обеденный перерыв - с 13.00 до 13.48	(0 часов)
57	Государственное учреждение - Пензенское региональное отделение	понедельник, вторник, среда, четверг - с 8.30 до 17.30; пятница - с 8.30 до 16.15;	(0 часов)

	Фонда социального страхования Российской Федерации	обеденный перерыв - с 12.00 до 12.45	
58	Государственное учреждение - Пермское региональное отделение Фонда социального страхования Российской Федерации	понедельник, вторник, среда, четверг - с 9.00 до 18.00; пятница - с 9.00 до 17.00; обеденный перерыв - с 12.30 до 13.18	(+2 часа)
59	Государственное учреждение - Приморское региональное отделение Фонда социального страхования Российской Федерации	понедельник, вторник, среда, четверг - с 8.00 до 17.00; пятница - с 8.00 до 15.45; обеденный перерыв - с 12.00 до 12.45	(+7 часов)
60	Государственное учреждение - Псковское региональное отделение Фонда социального страхования Российской Федерации	понедельник, вторник, среда, четверг, пятница - с 8.30 до 17.30; обеденный перерыв - с 13.00 до 14.00	(0 часов)
61	Государственное учреждение - Ростовское региональное отделение Фонда социального страхования Российской Федерации	понедельник, вторник, среда, четверг - с 8.30 до 17.15; пятница - с 8.30 до 16.00; обеденный перерыв - с 12.30 до 13.00	(0 часов)
62	Государственное учреждение - Рязанское региональное отделение Фонда социального страхования Российской Федерации	понедельник, вторник, среда, четверг - с 9.00 до 18.00; пятница - с 9.00 до 16.45; обеденный перерыв - с 13.00 до 13.45	(0 часов)
63	Государственное учреждение - Самарское региональное отделение Фонда социального страхования Российской Федерации	понедельник, вторник, среда, четверг - с 9.00 до 18.00; пятница - с 9.00 до 16.45; обеденный перерыв - с 13.00 до 13.45	(0 часов)
64	Государственное учреждение - Санкт-Петербургское региональное отделение Фонда социального страхования Российской Федерации	понедельник, вторник, среда, четверг, пятница - с 8.45 до 17.15; обеденный перерыв - с 12.30 до 13.00	(0 часов)
65	Государственное учреждение - Саратовское региональное отделение Фонда социального страхования Российской Федерации	понедельник, вторник, среда, четверг - с 9.00 до 18.00; пятница - с 9.00 до 17.00; обеденный перерыв - с 13.00 до 13.48	(0 часов)
66	Государственное учреждение -	понедельник, вторник, среда, четверг, пятница - с 9.00 до 18.00;	(+7 часов)

	Сахалинское региональное отделение Фонда социального страхования Российской Федерации	обеденный перерыв - с 13.00 до 14.00	
67	Государственное учреждение - Свердловское региональное отделение Фонда социального страхования Российской Федерации	понедельник, вторник, среда, четверг - с 8.30 до 17.30; пятница - с 8.30 до 16.30; обеденный перерыв - с 12.30 до 13.18	(+2 часа)
68	Государственное учреждение - Смоленское региональное отделение Фонда социального страхования Российской Федерации	понедельник, вторник, среда, четверг - с 9.00 до 18.00; пятница - с 9.00 до 17.00; обеденный перерыв - с 13.00 до 13.48	(0 часов)
69	Государственное учреждение - Ставропольское региональное отделение Фонда социального страхования Российской Федерации	понедельник, вторник, среда, четверг - с 9.00 до 18.00; пятница - с 9.00 до 17.00; обеденный перерыв - с 13.00 до 13.48	(0 часов)
70	Государственное учреждение - Тамбовское региональное отделение Фонда социального страхования Российской Федерации	понедельник, вторник, среда, четверг - с 8.30 до 17.30; пятница - с 8.30 до 16.15; обеденный перерыв - с 12.30 до 13.15	(0 часов)
71	Государственное учреждение - Тверское региональное отделение Фонда социального страхования Российской Федерации	понедельник, вторник, среда, четверг - с 8.30 до 17.30; пятница - с 8.30 до 16.30; обеденный перерыв - с 13.00 до 13.48	(0 часов)
72	Государственное учреждение - Томское региональное отделение Фонда социального страхования Российской Федерации	понедельник, вторник, среда, четверг - с 8.30 до 17.30; пятница - с 8.30 до 16.00; обеденный перерыв - с 12.30 до 13.12	(+3 часа)
73	Государственное учреждение - Тульское региональное отделение Фонда социального страхования Российской Федерации	понедельник, вторник, среда, четверг - с 9.00 до 18.00; пятница - с 9.00 до 17.00; обеденный перерыв - с 12.30 до 13.18	(0 часов)
74	Государственное учреждение - Тюменское региональное отделение Фонда социального страхования Российской Федерации	понедельник, вторник, среда, четверг - с 8.00 до 17.00; пятница - с 8.00 до 16.00; обеденный перерыв - с 12.00 до 12.48	(+2 часа)

75	Государственное учреждение - Ульяновское региональное отделение Фонда социального страхования Российской Федерации	понедельник, вторник, среда, четверг - с 8.00 до 17.00; пятница - с 8.00 до 16.00; обеденный перерыв - с 12.00 до 12.48	(0 часов)
76	Государственное учреждение - Хабаровское региональное отделение Фонда социального страхования Российской Федерации	понедельник, вторник, среда, четверг - с 9.00 до 18.00; пятница - с 9.00 до 16.45; обеденный перерыв - с 13.00 до 13.45	(+7 часов)
77	Государственное учреждение - Челябинское региональное отделение Фонда социального страхования Российской Федерации	понедельник, вторник, среда, четверг - с 8.30 до 17.30; пятница - с 8.30 до 16.15; обеденный перерыв - с 12.30 до 13.15	(+2 часа)
78	Государственное учреждение - Забайкальское региональное отделение Фонда социального страхования Российской Федерации	понедельник, вторник, среда, четверг - с 8.30 до 17.45; пятница - с 8.30 до 16.30; обеденный перерыв - с 13.00 до 14.00	(+6 часов)
79	Государственное учреждение - Ярославское региональное отделение Фонда социального страхования Российской Федерации	понедельник, вторник, среда, четверг - с 8.30 до 17.30; пятница - с 8.30 до 16.30; обеденный перерыв - с 12.00 до 12.48	(0 часов)
80	Государственное учреждение - региональное отделение Фонда социального страхования Российской Федерации по Ненецкому автономному округу	понедельник, вторник, среда, четверг, пятница - с 8.30 до 17.30; обеденный перерыв - с 12.30 до 13.30	(0 часов)
81	Государственное учреждение - региональное отделение Фонда социального страхования Российской Федерации по Ханты-Мансийскому автономному округу - Югре	понедельник, вторник, среда, четверг, пятница - с 9.00 до 18.00; обеденный перерыв - с 13.00 до 14.00	(+2 часа)
82	Государственное учреждение - Региональное отделение Фонда социального страхования Российской Федерации	понедельник, вторник, среда, четверг - с 8.30 до 18.15; пятница - с 8.30 до 17.00; обеденный перерыв - с 12.30 до 14.00	(+8 часов)



	Федерации по Чукотскому автономному округу		
83	Государственное учреждение - региональное отделение Фонда социального страхования Российской Федерации по Ямало-Ненецкому автономному округу	понедельник, вторник, среда, четверг, пятница - с 8.30 до 18.00; обеденный перерыв - с 12.30 до 14.00	(+2 часа)

Приложение N 3  
к Административному регламенту  
предоставления Фондом социального  
страхования Российской Федерации  
государственной услуги по назначению  
обеспечения по обязательному социальному  
страхованию от несчастных случаев  
на производстве и профессиональных  
заболеваний в виде оплаты  
дополнительных расходов, связанных  
с медицинской, социальной  
и профессиональной реабилитацией  
застрахованного при наличии прямых  
последствий страхового случая,  
утвержденному приказом Министерства  
труда и социальной защиты  
Российской Федерации  
от 12 декабря 2013 г. N 736н

Форма

В \_\_\_\_\_  
(наименование территориального  
органа Фонда социального  
страхования Российской Федерации)

от \_\_\_\_\_ <\*>  
(фамилия, имя, отчество  
заявителя)

проживающего по адресу \_\_\_\_\_

Дата рождения \_\_\_\_\_  
Документ, удостоверяющий личность:  
наименование \_\_\_\_\_,  
серия \_\_\_\_\_ N \_\_\_\_\_,  
выдан \_\_\_\_\_

(наименование органа,  
выдавшего документ,  
удостоверяющий личность,  
дата выдачи)

Телефон: (код города) \_\_\_\_\_

## ЗАЯВЛЕНИЕ

В соответствии с Федеральным законом от 24 июля 1998 г. N 125-ФЗ "Об обязательном социальном страховании от несчастных случаев на производстве и профессиональных заболеваний" прошу оказать государственную услугу по назначению обеспечения по обязательному социальному страхованию от несчастных случаев на производстве и профессиональных заболеваний в виде оплаты дополнительных расходов, связанных с медицинской, социальной и профессиональной реабилитацией застрахованного при наличии прямых последствий страхового случая, в следующей части:

\_\_\_\_\_

(указать конкретный вид(ы) требуемого обеспечения заявителя)

\_\_\_\_\_

\_\_\_\_\_

\_\_\_\_\_

Выплату денежных средств (компенсации) прошу осуществлять путем почтового перевода/перечисления на лицевой счет в кредитной организации <\*> (нужное подчеркнуть).

\_\_\_\_\_

\_\_\_\_\_

В сопровождении нуждаюсь/не нуждаюсь (нужное подчеркнуть) <\*\*\*>.

\_\_\_\_\_

\_\_\_\_\_

Перечень прилагаемых заявителем документов, необходимых для предоставления государственной услуги:

\_\_\_\_\_

\_\_\_\_\_

\_\_\_\_\_

Подпись заявителя

Сведения по документу, удостоверяющему личность заявителя, проверены, заявление с приложенными к нему документами в количестве \_\_\_\_\_ экземпляров приняты " \_\_ " \_\_\_\_\_, зарегистрированы под N \_\_\_\_\_.

М.П. \_\_\_\_\_  
(должность, Ф.И.О. лица,  
принявшего документы)

\_\_\_\_\_ (подпись, дата)

-----

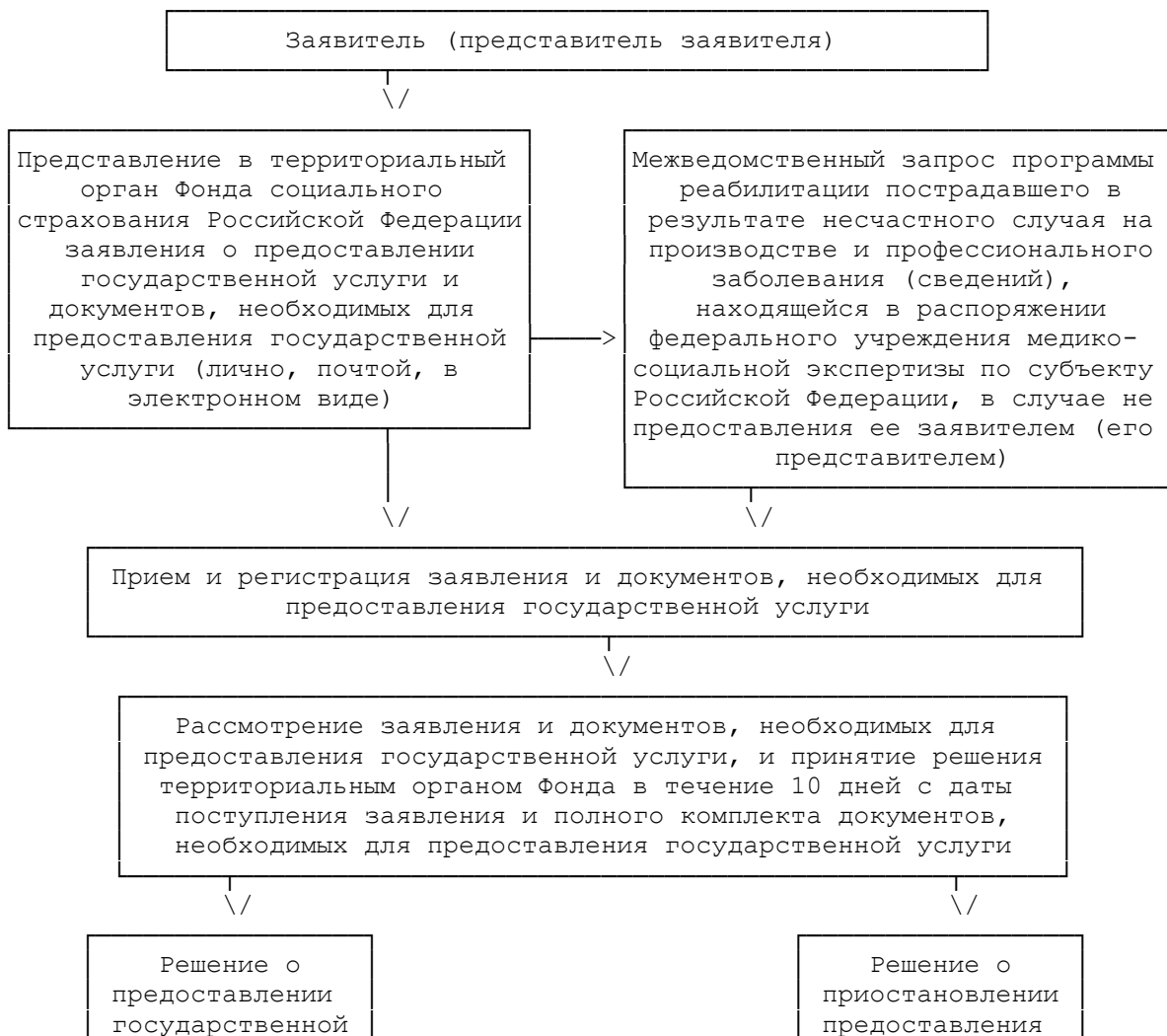
<\*> В случае подачи заявления законным или уполномоченным представителем заявителя заявление заполняется от имени заявителя и подписывается его представителем. К заявлению прилагается документ, подтверждающий полномочия представителя.

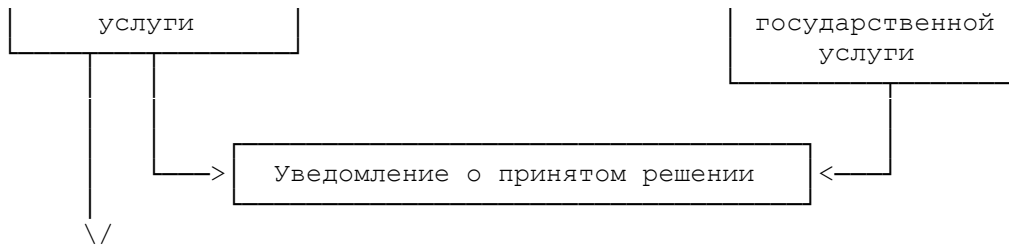
<\*> В случае, если по желанию заявителя выплата денежных средств (компенсации) должна осуществляться на лицевой счет заявителя, указать необходимые реквизиты счета и кредитной организации, в которой открыт счет.

<\*\*\*> В случае необходимости сопровождения указать Ф.И.О. и данные документа, удостоверяющего личность сопровождающего лица.

к Административному регламенту предоставления Фондом социального страхования Российской Федерации государственной услуги по назначению обеспечения по обязательному социальному страхованию от несчастных случаев на производстве и профессиональных заболеваний в виде оплаты дополнительных расходов, связанных с медицинской, социальной и профессиональной реабилитацией застрахованного при наличии прямых последствий страхового случая, утвержденному приказом Министерства труда и социальной защиты Российской Федерации от 12 декабря 2013 г. N 736н

БЛОК-СХЕМА  
ПОСЛЕДОВАТЕЛЬНОСТИ АДМИНИСТРАТИВНЫХ ПРОЦЕДУР  
ПРИ ПРЕДОСТАВЛЕНИИ ГОСУДАРСТВЕННОЙ УСЛУГИ ПО НАЗНАЧЕНИЮ  
ОБЕСПЕЧЕНИЯ ПО ОБЯЗАТЕЛЬНОМУ СОЦИАЛЬНОМУ СТРАХОВАНИЮ  
ОТ НЕСЧАСТНЫХ СЛУЧАЕВ НА ПРОИЗВОДСТВЕ И ПРОФЕССИОНАЛЬНЫХ  
ЗАБОЛЕВАНИЙ В ВИДЕ ОПЛАТЫ ДОПОЛНИТЕЛЬНЫХ РАСХОДОВ,  
СВЯЗАННЫХ С МЕДИЦИНСКОЙ, СОЦИАЛЬНОЙ И ПРОФЕССИОНАЛЬНОЙ  
РЕАБИЛИТАЦИЕЙ ЗАСТРАХОВАННОГО ПРИ НАЛИЧИИ ПРЯМЫХ  
ПОСЛЕДСТВИЙ СТРАХОВОГО СЛУЧАЯ





оплата дополнительных расходов, связанных с медицинской, социальной и профессиональной реабилитацией заявителей, выдача заявителям документов, связанных с предоставлением государственной услуги