

МИНИСТЕРСТВО ТРУДА И СОЦИАЛЬНОЙ ЗАЩИТЫ РОССИЙСКОЙ ФЕДЕРАЦИИ

ПРИКАЗ
от 25 октября 2013 г. N 576н

**ОБ УТВЕРЖДЕНИИ АДМИНИСТРАТИВНОГО РЕГЛАМЕНТА
ФОНДА СОЦИАЛЬНОГО СТРАХОВАНИЯ РОССИЙСКОЙ ФЕДЕРАЦИИ
ПО ПРЕДОСТАВЛЕНИЮ ГОСУДАРСТВЕННОЙ УСЛУГИ ПО РЕГИСТРАЦИИ
И СНЯТИЮ С РЕГИСТРАЦИОННОГО УЧЕТА СТРАХОВАТЕЛЕЙ -
ЮРИДИЧЕСКИХ ЛИЦ ПО МЕСТУ НАХОЖДЕНИЯ
ОБОСОБЛЕННЫХ ПОДРАЗДЕЛЕНИЙ**

В соответствии с Федеральным законом от 27 июля 2010 г. N 210-ФЗ "Об организации предоставления государственных и муниципальных услуг" (Собрание законодательства Российской Федерации, 2010, N 31, ст. 4179; 2011, N 15, ст. 2038; N 27, ст. 3873, 3880; N 29, ст. 4291; N 30, ст. 4587; N 49, ст. 7061; 2012, N 31, ст. 4322; 2013, N 14, ст. 1651; N 27, ст. 3477, 3480; N 30, ст. 4084), постановлениями Правительства Российской Федерации от 16 мая 2011 г. N 373 "О разработке и утверждении административных регламентов исполнения государственных функций и административных регламентов предоставления государственных услуг" (Собрание законодательства Российской Федерации, 2011, N 22, ст. 3169; N 35, ст. 5092; 2012, N 28, ст. 3908; N 36, ст. 4903; N 50, ст. 7070; N 52, ст. 7507), от 16 августа 2012 г. N 840 "О порядке подачи и рассмотрения жалоб на решения и действия (бездействие) федеральных органов исполнительной власти и их должностных лиц, федеральных государственных служащих, должностных лиц государственных внебюджетных фондов Российской Федерации" (Собрание законодательства Российской Федерации, 2012, N 35, ст. 4829) приказываю:

1. Утвердить прилагаемый Административный регламент Фонда социального страхования Российской Федерации по предоставлению государственной услуги по регистрации и снятию с регистрационного учета страхователей - юридических лиц по месту нахождения обособленных подразделений.

2. Признать утратившим силу приказ Министерства здравоохранения и социального развития Российской Федерации от 20 сентября 2011 г. N 1052н "Об утверждении Административного регламента Фонда социального страхования Российской Федерации по предоставлению государственной услуги по регистрации и снятию с регистрационного учета страхователей - юридических лиц по месту нахождения обособленных подразделений" (зарегистрирован Министерством юстиции Российской Федерации 24 ноября 2011 г. N 22382).

Министр
М.А.ТОПИЛИН

Утвержден
приказом Министерства труда
и социальной защиты
Российской Федерации
от 25 октября 2013 г. N 576н

**АДМИНИСТРАТИВНЫЙ РЕГЛАМЕНТ
ФОНДА СОЦИАЛЬНОГО СТРАХОВАНИЯ РОССИЙСКОЙ ФЕДЕРАЦИИ
ПО ПРЕДОСТАВЛЕНИЮ ГОСУДАРСТВЕННОЙ УСЛУГИ ПО РЕГИСТРАЦИИ
И СНЯТИЮ С РЕГИСТРАЦИОННОГО УЧЕТА СТРАХОВАТЕЛЕЙ -
ЮРИДИЧЕСКИХ ЛИЦ ПО МЕСТУ НАХОЖДЕНИЯ
ОБОСОБЛЕННЫХ ПОДРАЗДЕЛЕНИЙ**

I. Общие положения

Предмет регулирования регламента

1. Административный регламент Фонда социального страхования Российской Федерации (далее - Фонд) по предоставлению государственной услуги по регистрации и снятию с регистрационного учета страхователей - юридических лиц по месту нахождения обособленных подразделений (далее соответственно - государственная услуга, Регламент) устанавливает сроки и последовательность административных процедур (действий) территориальных органов Фонда по регистрации и снятию с регистрационного учета страхователей - юридических лиц по месту нахождения обособленных подразделений.

Круг заявителей

2. Заявителями на получение государственной услуги (далее - заявители) являются:

юридические лица (образованные в соответствии с законодательством Российской Федерации, а также иностранные организации, компании и другие корпоративные образования, обладающие гражданской правоспособностью, созданные в соответствии с законодательством иностранных государств, международных организаций, филиалы и представительства указанных иностранных лиц и международных организаций, созданные на территории Российской Федерации) <*> по месту нахождения их обособленных подразделений, имеющих отдельный баланс, расчетный счет и начисляющих выплаты и иные вознаграждения в пользу физических лиц <***> (далее - страхователи);

<*> Пункт 1 части 1 ст. 2.1 Федерального закона от 29 декабря 2006 г. N 255-ФЗ "Об обязательном социальном страховании на случай временной нетрудоспособности и в связи с материнством" (Собрание законодательства Российской Федерации, 2007, N 1, ст. 18; 2009, N 7, ст. 781; N 30, ст. 3739; 2010, N 40, ст. 4969; N 50, ст. 6601; 2011, N 9, ст. 1208; N 27, ст. 3880; N 49, ст. 7017, 7057; 2012, N 53, ст. 7601; 2013, N 14, ст. 1644; N 27, ст. 3477; N 30, ст. 4076) (далее - Федеральный закон от 29 декабря 2006 г. N 255-ФЗ).

<***> П. 2 части 1 ст. 2.3 Федерального закона от 29 декабря 2006 г. N 255-ФЗ.

законные представители страхователя или уполномоченные представители страхователя, осуществляющие свои полномочия на основании доверенности, выдаваемой в порядке, установленном гражданским законодательством Российской Федерации.

Требования к порядку информирования о предоставлении государственной услуги

3. Информация о порядке предоставления государственной услуги размещается в открытой и доступной форме на официальном сайте Фонда в сети Интернет (www.fss.ru) (далее - официальный сайт Фонда), в федеральной государственной информационной системе "Единый портал государственных и муниципальных услуг (функций)" (www.gosuslugi.ru) (далее - Единый портал), официальных сайтах территориальных органов Фонда в сети Интернет, а также предоставляется по телефону, посредством письменных разъяснений, путем электронного информирования, на личном приеме.

4. Место нахождения Фонда: 107139, г. Москва, Орликов пер., дом N 3 "а".

Адрес электронной почты Фонда: mail@fss.ru.

Телефон Фонда для справок: (495) 668-03-33.

График работы Фонда (по московскому времени):

понедельник, вторник, среда, четверг - с 9.00 до 18.00;

пятница - с 9.00 до 16.45;

суббота - выходной день;

воскресенье - выходной день;

обеденный перерыв - с 12.30 до 13.15.

5. Адреса региональных отделений Фонда, адреса электронной почты и официальных сайтов в сети Интернет, номера телефонов представлены в приложении N 1 к Регламенту.

Сведения о местах нахождения, графиках работы и телефонах территориальных органов Фонда размещаются на официальном сайте Фонда в сети Интернет, официальных сайтах и информационных стендах территориальных органов Фонда.

6. На официальном сайте Фонда, на официальных сайтах и на информационных стендах территориальных органов Фонда в доступных для ознакомления местах размещаются следующие документы и информация:

Регламент с приложениями или извлечения из него;

время приема заявителей;

порядок информирования о ходе предоставления государственной услуги;
порядок получения консультаций;
порядок обжалования решений, действий или бездействия должностных лиц, предоставляющих государственную услугу.

II. Стандарт предоставления государственной услуги

Наименование государственной услуги

7. Наименование государственной услуги - государственная услуга по регистрации и снятию с регистрационного учета страхователей - юридических лиц по месту нахождения обособленных подразделений.

Наименование органа государственного внебюджетного фонда, предоставляющего государственную услугу

8. Предоставление государственной услуги осуществляется территориальными органами Фонда.

Территориальный орган Фонда, предоставляющий государственную услугу, не вправе требовать от заявителя представления документов и информации или осуществления действий, представление или осуществление которых не предусмотрено нормативными правовыми актами, указанными в пункте 13 Регламента, а также находящихся в распоряжении территориального органа Фонда, предоставляющего государственную услугу, иных государственных органов, органов местного самоуправления и иных органов, в соответствии с нормативными правовыми актами Российской Федерации, нормативными правовыми актами субъектов Российской Федерации и муниципальными правовыми актами, за исключением документов (сведений), включенных в перечень документов, определенный Федеральным законом от 27 июля 2010 г. N 210-ФЗ "Об организации предоставления государственных и муниципальных услуг" (Собрание законодательства Российской Федерации, 2010, N 31, ст. 4179; 2011, N 15, ст. 2038; N 27, ст. 3873, 3880; N 29, ст. 4291; N 30, ст. 4587; N 49, ст. 7061; 2012, N 31, ст. 4322; 2013, N 14, ст. 1651; N 27, ст. 3477, 3480; N 30, ст. 4084) (далее - Федеральный закон от 27 июля 2010 г. N 210-ФЗ).

Описание результата предоставления государственной услуги

9. Результатом предоставления государственной услуги является:

при регистрации страхователей - юридических лиц по месту нахождения их обособленных подразделений - выдача (направление) заявителю уведомления о регистрации в качестве страхователя юридического лица по месту нахождения обособленного подразделения в территориальном органе Фонда (далее - уведомление о регистрации), форма которого предусмотрена приложением N 3 к Порядку регистрации и снятия с регистрационного учета в территориальных органах Фонда социального страхования Российской Федерации страхователей - юридических лиц по месту нахождения обособленных подразделений и физических лиц, утвержденному приказом Министерства здравоохранения и социального развития Российской Федерации от 7 декабря 2009 г. N 959н "О порядке регистрации и снятия с регистрационного учета страхователей и лиц, приравненных к страхователям" (зарегистрирован Министерством юстиции Российской Федерации 25 декабря 2009 г. N 15842), с изменениями, внесенными приказом Министерства здравоохранения и социального развития Российской Федерации от 7 октября 2011 г. N 1141н (зарегистрирован Министерством юстиции Российской Федерации 9 декабря 2011 г. N 22521) (далее - приказ Министерства здравоохранения и социального развития Российской Федерации от 7 декабря 2009 г. N 959н), и уведомления о размере страховых взносов на обязательное социальное страхование от несчастных случаев на производстве и профессиональных заболеваний (далее - уведомление о размере страховых взносов), формы которых предусмотрены приложениями N 7 и N 8 к Порядку регистрации в качестве страхователей юридических лиц по месту нахождения обособленных подразделений и физических лиц в территориальных органах Фонда социального страхования Российской Федерации, утвержденному Постановлением Фонда от 23 марта 2004 г. N 27 "Об организации работы территориальных органов Фонда социального страхования Российской Федерации по регистрации страхователей" (зарегистрировано Министерством юстиции Российской Федерации 16 апреля 2004 г. N 5752), с изменениями, внесенными Постановлениями Фонда от 26 января 2007 г. N 15 (зарегистрировано Министерством юстиции Российской Федерации 6 марта 2007 г. N 9070), от 12 августа 2011 г. N 177 (зарегистрировано Министерством юстиции Российской Федерации 21 ноября 2011 г. N 22348) (далее - постановление Фонда от 23 марта 2004 г. N 27);

при снятии с регистрационного учета страхователей - юридических лиц по месту нахождения их обособленных подразделений - принятие территориальным органом Фонда решения, форма которого

предусмотрена приложением N 7 к Порядку регистрации и снятия с регистрационного учета в территориальных органах Фонда социального страхования Российской Федерации страхователей - юридических лиц по месту нахождения обособленных подразделений и физических лиц, утвержденному приказом Министерства здравоохранения и социального развития Российской Федерации от 7 декабря 2009 г. N 959н (далее - решение о снятии с регистрационного учета), и сообщении об этом в территориальный орган Фонда по месту нахождения юридического лица;

при регистрации страхователей (снятии с регистрационного учета) в связи с изменением места нахождения обособленного подразделения - выдача (направление) заявителю уведомления о регистрации.

Срок предоставления государственной услуги

10. Регистрация в качестве страхователей юридических лиц по месту нахождения их обособленных подразделений, имеющих отдельный баланс, расчетный счет и начисляющих выплаты и иные вознаграждения в пользу физических лиц, а также выдача (направление) документов, являющихся результатом предоставления государственной услуги в соответствии с абзацем вторым пункта 9 Регламента, осуществляются в срок, не превышающий пяти рабочих дней со дня получения последнего из необходимых для регистрации страхователя документа (сведений).

11. Снятие с регистрационного учета страхователя, а также выдача (направление) документа, являющегося результатом предоставления государственной услуги в соответствии с абзацем третьим пункта 9 Регламента, осуществляются в срок, не превышающий 14 календарных дней со дня подачи заявителем в территориальный орган Фонда заявления о снятии с регистрационного учета в территориальном органе Фонда юридического лица по месту нахождения обособленного подразделения.

12. Учетное дело страхователя передается территориальным органом Фонда, в котором был зарегистрирован страхователь по месту нахождения обособленного подразделения, в территориальный орган Фонда по новому месту нахождения обособленного подразделения страхователя в течение пяти рабочих дней со дня получения последнего документа (сведений) из необходимых для регистрации страхователя по новому месту нахождения обособленного подразделения. Территориальный орган Фонда по новому месту нахождения обособленного подразделения страхователя в срок, не превышающий пяти рабочих дней со дня получения документов, необходимых для регистрации страхователя по новому месту нахождения, осуществляет его регистрацию в связи с изменением места нахождения и не позднее указанного срока выдает (направляет) заявителю уведомление о регистрации, о чем уведомляет территориальный орган Фонда, в котором был зарегистрирован страхователь по месту нахождения обособленного подразделения. Территориальный орган Фонда, в котором был зарегистрирован страхователь по месту нахождения обособленного подразделения, не позднее одного рабочего дня, следующего за днем получения такого уведомления, снимает его с регистрационного учета с даты, предшествующей дате регистрации страхователя по новому месту нахождения обособленного подразделения, указанной в уведомлении о регистрации.

Перечень нормативных правовых актов, регулирующих отношения, возникающие в связи с предоставлением государственной услуги

13. Предоставление территориальными органами Фонда государственной услуги осуществляется в соответствии со следующими законодательными и иными нормативными правовыми актами:

Федеральным законом от 24 июля 1998 г. N 125-ФЗ "Об обязательном социальном страховании от несчастных случаев на производстве и профессиональных заболеваний" (Собрание законодательства Российской Федерации, 1998, N 31, ст. 3803; 1999, N 29, ст. 3702; 2001, N 44, ст. 4152; 2002, N 1, ст. 2, 3; N 48, ст. 4737; 2003, N 17, ст. 1554; N 28, ст. 2887; N 43, ст. 4108; N 52, ст. 5037; 2004, N 35, ст. 3607; N 49, ст. 4851; 2007, N 1, ст. 22; N 30, ст. 3806; 2008, N 30, ст. 3616; 2009, N 30, ст. 3739; N 48, ст. 5745; 2010, N 21, ст. 2528; N 31, ст. 4195; N 49, ст. 6409; N 50, ст. 6606, 6608; 2011, N 45, ст. 6330; N 49, ст. 7061; 2012, N 10, ст. 1164; 2013, N 14, ст. 1644; N 27, ст. 3463, 3477);

Федеральным законом от 29 декабря 2006 г. N 255-ФЗ;

Федеральным законом от 24 июля 2009 г. N 212-ФЗ "О страховых взносах в Пенсионный фонд Российской Федерации, Фонд социального страхования Российской Федерации, Федеральный фонд обязательного медицинского страхования" (Собрание законодательства Российской Федерации, 2009, N 30, ст. 3738; N 48, ст. 5726; 2010, N 19, ст. 2293; N 31, ст. 4196; N 40, ст. 4969; N 42, ст. 5294; N 49, ст. 6409; N 50, ст. 6597; N 52, ст. 6998; 2011, N 1, ст. 40, 44; N 23, ст. 3257; N 27, ст. 3880; N 29, ст. 4291; N 30, ст. 4582; N 45, ст. 6335; N 49, ст. 7017, 7043, 7057; 2012, N 10, ст. 1164; N 26, ст. 3447; N 50, ст. 6966; N 53, ст. 7594; 2013, N 23, ст. 2866; N 27, ст. 3477; N 30, ст. 4070);

Федеральным законом от 27 июля 2010 г. N 210-ФЗ;

Федеральным законом от 6 апреля 2011 г. N 63-ФЗ "Об электронной подписи" (Собрание законодательства Российской Федерации, 2011, N 15, ст. 2036; N 27, ст. 3880; 2012, N 29, ст. 3988; 2013, N 14, ст. 1668; N 27, ст. 3463, 3477) (далее - Федеральный закон "Об электронной подписи");

Указом Президента Российской Федерации от 7 мая 2012 г. N 601 "Об основных направлениях совершенствования системы государственного управления" (Собрание законодательства Российской Федерации, 2012, N 19, ст. 2338);

постановлением Правительства Российской Федерации от 8 сентября 2010 г. N 697 "О единой системе межведомственного электронного взаимодействия" (Собрание законодательства Российской Федерации, 2010, N 38, ст. 4823; 2011, N 24, ст. 3503; N 49, ст. 7284) (далее - постановление Правительства Российской Федерации от 8 сентября 2010 г. N 697);

постановлением Правительства Российской Федерации от 6 мая 2011 г. N 352 "Об утверждении перечня услуг, которые являются необходимыми и обязательными для предоставления федеральными органами исполнительной власти государственных услуг и предоставляются организациями, участвующими в предоставлении государственных услуг, и определении размера платы за их оказание" (Собрание законодательства Российской Федерации, 2011, N 20, ст. 2829; 2012, N 14, ст. 1655, N 36, ст. 4922; 2013, N 33, ст. 4382) (далее - постановление Правительства Российской Федерации от 6 мая 2011 г. N 352);

постановлением Правительства Российской Федерации от 16 мая 2011 г. N 373 "О разработке и утверждении административных регламентов исполнения государственных функций и административных регламентов предоставления государственных услуг" (Собрание законодательства Российской Федерации, 2011, N 22, ст. 3169; N 35, ст. 5092; 2012, N 28, ст. 3908; N 36, ст. 4903; N 50, ст. 7070; N 52, ст. 7507);

постановлением Правительства Российской Федерации от 25 июня 2012 г. N 634 "О видах электронной подписи, использование которых допускается при обращении за получением государственных и муниципальных услуг" (Собрание законодательства Российской Федерации, 2012, N 27, ст. 3744);

постановлением Правительства Российской Федерации от 16 августа 2012 г. N 840 "О порядке подачи и рассмотрения жалоб на решения и действия (бездействие) федеральных органов исполнительной власти и их должностных лиц, федеральных государственных служащих, должностных лиц государственных внебюджетных фондов Российской Федерации" (Собрание законодательства Российской Федерации, 2012, N 35, ст. 4829);

постановлением Правительства Российской Федерации от 25 августа 2012 г. N 852 "Об утверждении Правил использования усиленной квалифицированной электронной подписи при обращении за получением государственных и муниципальных услуг и о внесении изменения в Правила разработки и утверждения административных регламентов предоставления государственных услуг" (Собрание законодательства Российской Федерации, 2012, N 36, ст. 4903) (далее - постановление Правительства Российской Федерации от 25 августа 2012 г. N 852);

приказом Министерства здравоохранения и социального развития Российской Федерации от 7 декабря 2009 г. N 959н;

постановлением Фонда от 23 марта 2004 г. N 27.

Исчерпывающий перечень документов, необходимых в соответствии с нормативными правовыми актами для предоставления государственной услуги и услуг, которые являются необходимыми и обязательными для предоставления государственной услуги, подлежащих представлению заявителем, способы их получения заявителем, в том числе в электронной форме, порядок их представления

14. Для получения государственной услуги заявителем представляются (направляются) следующие документы:

а) для регистрации в качестве страхователя - заявление о регистрации в качестве страхователя юридического лица по месту нахождения обособленного подразделения (далее - заявление о регистрации), форма которого предусмотрена приложением N 2 к Регламенту, копии документов, подтверждающих наличие отдельного баланса, расчетного счета и начисление выплат и иных вознаграждений в пользу физических лиц;

б) для снятия с регистрационного учета - заявление о снятии с регистрационного учета юридического лица по месту нахождения обособленного подразделения (далее - заявление о снятии с регистрационного учета), форма которого предусмотрена приложением N 3 к Регламенту, копии документов, подтверждающих прекращение полномочий обособленного подразделения юридического лица по ведению отдельного баланса, расчетного счета или начислению выплат и иных вознаграждений в пользу физических лиц;

в) для регистрации (снятия с регистрационного учета) страхователя в связи с изменением места нахождения обособленного подразделения - заявление о регистрации.

В случае представления документов законным или уполномоченным представителем заявителя предъявляется документ, подтверждающий соответствующие полномочия.

15. Копии документов, представляемых в территориальный орган Фонда, должны быть заверены в установленном законодательством Российской Федерации порядке. В случае предъявления заявителем подлинников документов копии документов заверяются должностными лицами территориального органа Фонда. При направлении документов через организацию почтовой связи подлинники документов не направляются.

Исчерпывающий перечень документов,
необходимых в соответствии с нормативными правовыми
актами для предоставления государственной услуги,
которые находятся в распоряжении государственных органов,
органов местного самоуправления и иных органов, участвующих
в предоставлении государственных или муниципальных услуг,
и которые заявитель вправе представить, а также способы
их получения заявителями, в том числе в электронной
форме, порядок их представления

16. Для предоставления государственной услуги заявителю территориальным органом Фонда в рамках межведомственного взаимодействия запрашиваются в срок не позднее одного рабочего дня, следующего за днем поступления заявления о регистрации, находящиеся в распоряжении налоговых органов сведения о постановке на учет юридического лица в налоговом органе по месту нахождения обособленного подразделения (необходимые для регистрации в качестве страхователя юридического лица, образованного в соответствии с законодательством Российской Федерации, по месту нахождения обособленного подразделения), а также сведения о постановке обособленного подразделения иностранной организации на налоговый учет, сведения об органе, зарегистрировавшем иностранную организацию, регистрационном номере, дате и месте регистрации (необходимые для регистрации в качестве страхователя иностранной организации по месту нахождения обособленного подразделения).

Территориальный орган Фонда, осуществляющий регистрацию юридического лица по месту нахождения обособленного подразделения, в случае, если юридическое лицо зарегистрировано в качестве страхователя в ином территориальном органе Фонда, запрашивает у последнего в срок не позднее одного рабочего дня, следующего за днем поступления заявления о регистрации, сведения о государственной регистрации юридического лица, о постановке юридического лица на учет в налоговом органе, сведения, подтверждающие виды экономической деятельности, сведения о регистрации юридического лица в качестве страхователя (при отсутствии указанных сведений в поисково-мониторинговой системе Фонда).

Территориальный орган Фонда, осуществляющий регистрацию иностранной организации по месту нахождения обособленного подразделения, в случае, если иностранная организация уже зарегистрирована в качестве страхователя по месту нахождения одного из своих обособленных подразделений в ином территориальном органе Фонда, запрашивает у последнего в срок не позднее одного рабочего дня, следующего за днем поступления заявления о регистрации, сведения о регистрации в качестве страхователя данной организации по месту нахождения обособленного подразделения (при отсутствии указанных сведений в поисково-мониторинговой системе Фонда).

17. Для снятия с регистрационного учета юридического лица по месту нахождения обособленного подразделения территориальным органом Фонда на уровне межведомственного взаимодействия в налоговом органе, в распоряжении которого находятся соответствующие сведения, запрашиваются в срок не позднее одного рабочего дня, следующего за днем поступления заявления о снятии с регистрационного учета, сведения о закрытии обособленного подразделения юридического лица.

18. В случае изменения места нахождения обособленного подразделения страхователя территориальный орган Фонда на уровне межведомственного взаимодействия запрашивает сведения, находящиеся в распоряжении налоговых органов, об изменении места нахождения обособленного подразделения, необходимые для регистрации страхователя по новому месту нахождения обособленного подразделения.

19. Заявитель по своей инициативе вправе представить в территориальный орган Фонда копии соответствующих документов, необходимых:

а) для регистрации в качестве страхователя по месту нахождения обособленного подразделения - свидетельства о государственной регистрации юридического лица; свидетельства о постановке юридического лица на учет в налоговом органе; уведомления о постановке на учет в налоговом органе по месту нахождения обособленного подразделения; документов, выданных территориальными органами

Федеральной службы государственной статистики и подтверждающих виды экономической деятельности, осуществляемой юридическим лицом по месту нахождения обособленного подразделения (для юридического лица, образованного в соответствии с законодательством Российской Федерации); документа, содержащего информацию об органе, зарегистрировавшем иностранную организацию, регистрационном номере, дате и месте регистрации (для организаций, создание которых не требует специальной регистрации, - легализованные копии учредительных документов либо других документов, содержащих информацию о получении права на ведение предпринимательской деятельности); документа, подтверждающего постановку обособленного подразделения иностранной организации на налоговый учет в Российской Федерации (для иностранной организации);

б) для снятия с регистрационного учета - решения о закрытии обособленного подразделения, по месту нахождения которого зарегистрировано юридическое лицо;

в) для регистрации (снятия с регистрационного учета) страхователя в связи с изменением места нахождения обособленного подразделения - документов, подтверждающих изменение места нахождения обособленного подразделения (уведомление о постановке на учет в налоговом органе по новому месту нахождения обособленного подразделения или выписка из Единого государственного реестра юридических лиц).

20. Непредставление заявителем документов, указанных в пункте 19 Регламента, не является основанием для отказа в предоставлении заявителю государственной услуги.

21. Территориальный орган Фонда, предоставляющий государственную услугу, не вправе требовать от заявителя представления документов и информации или осуществления действий, представление или осуществление которых не предусмотрено нормативными правовыми актами, указанными в пункте 13 Регламента, а также находящихся в распоряжении территориального органа Фонда, предоставляющего государственную услугу, иных государственных органов, органов местного самоуправления и иных органов, в соответствии с нормативными правовыми актами Российской Федерации, нормативными правовыми актами субъектов Российской Федерации и муниципальными правовыми актами, за исключением документов (сведений), включенных в определенный Федеральным законом от 27 июля 2010 г. N 210-ФЗ перечень документов.

Исчерпывающий перечень оснований для отказа
в приеме документов, необходимых для предоставления
государственной услуги

22. Основанием для отказа в приеме документов, поступивших в территориальный орган Фонда, является признание недействительности усиленной квалифицированной электронной подписи (далее - квалифицированная подпись) заявителя в порядке, установленном Федеральным законом "Об электронной подписи", выявленное в результате ее проверки.

Исчерпывающий перечень оснований для приостановления
или отказа в предоставлении государственной услуги

23. Основания для приостановления предоставления или отказа в предоставлении государственной услуги отсутствуют.

Перечень услуг, которые являются необходимыми
и обязательными для предоставления государственной услуги

24. Перечень услуг, которые являются необходимыми и обязательными для предоставления государственной услуги, законодательством Российской Федерации не предусмотрен.

Порядок, размер и основания взимания государственной
пошлины или иной платы, взимаемой за предоставление
государственной услуги

25. Предоставление государственной услуги осуществляется бесплатно.

Порядок, размер и основания взимания платы
за предоставление услуг, которые являются необходимыми
и обязательными для предоставления государственной услуги

26. Оснований для взимания платы за предоставление услуг, которые являются необходимыми и обязательными для предоставления государственной услуги, законодательством Российской Федерации не предусмотрено.

Максимальный срок ожидания в очереди при подаче заявителем запроса о предоставлении государственной услуги и при получении результата предоставления такой услуги

27. Максимальный срок ожидания в очереди при подаче заявителем лично запроса о предоставлении государственной услуги и при получении результата предоставления государственной услуги составляет пятнадцать минут.

Срок и порядок регистрации запроса заявителя о предоставлении государственной услуги, в том числе в электронной форме

28. Запрос заявителя о предоставлении государственной услуги, направленный в территориальный орган Фонда в письменной форме или в форме электронного документа, подлежит обязательной регистрации не позднее одного рабочего дня, следующего за днем поступления в территориальный орган Фонда.

Требования к помещениям территориальных органов Фонда, в которых предоставляется государственная услуга, к месту ожидания и приема заявителей, размещению и оформлению визуальной, текстовой и мультимедийной информации о порядке предоставления таких услуг

29. Информация о графике (режиме) работы территориального органа Фонда размещается на входе в здание, в котором осуществляется его деятельность, на видном месте.

30. Прием заявителей осуществляется в специально оборудованных помещениях или отведенных для этого кабинетах.

31. Помещения, предназначенные для ожидания и приема заявителей, оборудуются информационными стендами, содержащими документы и информацию, указанные в пункте 6 Регламента.

32. Помещения для ожидания и приема заявителей должны соответствовать комфортным для граждан условиям и оптимальным условиям работы должностных лиц территориальных органов Фонда.

33. Помещения для приема заявителей должны обеспечивать возможность реализации прав заявителей, в том числе инвалидов, на предоставление государственной услуги. Помещения оборудуются пандусами, лифтами (при необходимости), санитарно-техническими помещениями, доступными для заявителей, в том числе для инвалидов, расширенными проходами, позволяющими обеспечить беспрепятственный доступ инвалидов, включая инвалидов, использующих кресла-коляски.

34. Рабочее место должностного лица, ответственного за предоставление государственной услуги, должно быть оборудовано персональным компьютером с доступом к информационным ресурсам Фонда, территориальных органов Фонда.

Должностные лица, ответственные за предоставление государственной услуги, обязаны иметь таблички на рабочих местах с указанием фамилии, имени, отчества (отчество указывается при его наличии) и занимаемой должности.

Показатели доступности и качества государственной услуги

35. Показателями доступности и качества оказания государственной услуги являются:
удовлетворенность заявителей качеством государственной услуги;
доступность информации о государственной услуге;
соблюдение сроков предоставления государственной услуги;
отсутствие обоснованных жалоб со стороны заявителей по результатам предоставления государственной услуги;

предоставление возможности получения государственной услуги в электронном виде.

36. Предполагается однократное взаимодействие заявителя с должностным лицом территориального органа Фонда, ответственным за прием и регистрацию заявления о регистрации (заявления о снятии с регистрационного учета) и прилагаемых документов, а также однократное взаимодействие при получении

заявителем в соответствии с пунктом 9 Регламента результата предоставления государственной услуги на личном приеме.

В целях получения государственной услуги заявитель вправе обращаться в территориальный орган Фонда по мере необходимости.

37. Основными требованиями к качеству предоставления государственной услуги являются:

а) достоверность предоставляемой заявителям информации о ходе предоставления государственной услуги;

б) наглядность форм предоставляемой информации об административных процедурах;

в) удобство и доступность получения информации заявителями о порядке предоставления государственной услуги.

Иные требования, в том числе учитывающие особенности предоставления государственной услуги в многофункциональных центрах предоставления государственных и муниципальных услуг, и особенности предоставления государственной услуги в электронной форме

38. Получение государственной услуги в многофункциональном центре предоставления государственных и муниципальных услуг (далее - многофункциональный центр) осуществляется в соответствии с соглашениями, заключенными между многофункциональным центром и территориальными органами Фонда, предоставляющими государственные услуги (далее - соглашение о взаимодействии), с момента вступления в силу соответствующего соглашения о взаимодействии.

Предоставление государственной услуги в многофункциональных центрах осуществляется в соответствии с нормативными правовыми актами и соглашением о взаимодействии. Информирование заявителей о порядке предоставления государственной услуги в многофункциональных центрах, о ходе выполнения запросов о предоставлении государственной услуги, а также по иным вопросам, связанным с предоставлением государственной услуги, осуществляют многофункциональные центры в соответствии с соглашениями о взаимодействии.

Заявителям обеспечивается возможность получения информации о предоставляемой государственной услуге на официальном сайте Фонда, территориальных органов Фонда и на Едином портале.

39. Заявителям обеспечивается возможность получения и копирования на Едином портале форм заявлений и иных документов, необходимых для получения государственной услуги в электронном виде.

40. Для получения государственной услуги в электронном виде заявителям представляется возможность направить заявление и документы через Единый портал путем заполнения специальной интерактивной формы, которая соответствует требованиям Федерального закона от 27 июля 2010 г. N 210-ФЗ и обеспечивает идентификацию заявителя. На Едином портале применяется автоматическая идентификация (нумерация) обращений; используется подсистема "личный кабинет" для обеспечения однозначной и конфиденциальной доставки промежуточных сообщений и ответа заявителю в электронном виде.

Документы, представленные в форме электронных документов, должны быть заверены квалифицированной подписью, вид которой предусмотрен законодательством Российской Федерации.

41. Заявителям обеспечивается возможность осуществлять с использованием Единого портала мониторинг хода предоставления государственной услуги.

42. При подаче заявления о регистрации (снятии с регистрационного учета) в форме электронного документа заявителю обеспечивается возможность получения электронного сообщения, подтверждающего прием данного заявления.

43. Заявителям обеспечивается возможность получения результатов предоставления государственной услуги в электронном виде на Едином портале, если это не запрещено федеральным законом.

III. Состав, последовательность и сроки выполнения административных процедур (действий), требования к порядку их выполнения, в том числе особенности выполнения административных процедур (действий) в электронной форме

Состав административных процедур по предоставлению государственной услуги

44. Предоставление государственной услуги в территориальных органах Фонда включает в себя следующие административные процедуры:

регистрация страхователей - юридических лиц по месту нахождения обособленных подразделений;
снятие с регистрационного учета страхователей по месту нахождения обособленных подразделений;
регистрация (снятие с регистрационного учета) страхователей в связи с изменением места нахождения обособленного подразделения.

Регистрация страхователей - юридических лиц по месту нахождения обособленных подразделений

45. Основанием для начала административной процедуры по регистрации в качестве страхователей - юридических лиц по месту нахождения обособленных подразделений является получение территориальным органом Фонда документов, указанных в подпункте "а" пункта 14 Регламента.

46. Заявление о регистрации и прилагаемые к нему документы могут быть представлены в территориальный орган Фонда заявителем лично, направлены почтовым отправлением или в форме электронных документов в соответствии с пунктом 40 Регламента.

47. При подаче на личном приеме заявления о регистрации и прилагаемых к нему документов моментом их получения территориальным органом Фонда считается дата их приема должностным лицом территориального органа Фонда.

При подаче заявления о регистрации и прилагаемых к нему документов почтовым отправлением или в форме электронного документа в соответствии с пунктом 40 Регламента моментом их получения территориальным органом Фонда считается дата их поступления в территориальный орган Фонда.

48. При представлении заявления о регистрации и прилагаемых к нему документов в территориальный орган Фонда заявителем лично по его просьбе на втором экземпляре заявления о регистрации проставляется отметка о принятии, в которой указываются дата приема документов, фамилия, инициалы, должность и подпись должностного лица территориального органа Фонда, принявшего указанные документы.

При представлении заявления о регистрации и прилагаемых к нему документов в форме электронных документов заявителю направляется электронное сообщение, подтверждающее прием данных документов.

В случае если в результате проверки квалифицированной подписи заявителя будет выявлена ее недействительность, должностное лицо территориального органа Фонда, ответственное за предоставление государственной услуги, в течение трех рабочих дней со дня завершения проведения такой проверки принимает решение об отказе в приеме к рассмотрению документов и направляет заявителю уведомление об этом в электронной форме с указанием пунктов статьи 11 Федерального закона "Об электронной подписи", которые послужили основанием для принятия указанного решения. Такое уведомление подписывается квалифицированной подписью и направляется по адресу электронной почты заявителя. После получения уведомления об отказе в приеме к рассмотрению документов заявитель вправе обратиться повторно с заявлением о предоставлении услуги, устранив нарушения, которые послужили основанием для отказа в первичном приеме документов.

49. Время приема заявления о регистрации и прилагаемых к нему документов при обращении заявителя лично в территориальный орган Фонда составляет не более пятнадцати минут.

50. Прием заявления о регистрации и прилагаемых к нему документов осуществляется должностными лицами территориального органа Фонда, ответственными за прием документов.

В случае если заявление о регистрации и прилагаемые к нему документы представлены в территориальный орган Фонда заявителем лично, должностное лицо территориального органа Фонда, ответственное за предоставление государственной услуги, обязано принять и обеспечить их регистрацию в срок не позднее одного рабочего дня, следующего за днем их поступления в территориальный орган Фонда.

51. Принятое письменное заявление о регистрации и прилагаемые к нему документы должностное лицо территориального органа Фонда, ответственное за предоставление государственной услуги, обязано в срок не позднее одного рабочего дня, следующего за днем их поступления, передать в структурное подразделение территориального органа Фонда, ответственное за делопроизводство.

52. Должностное лицо территориального органа Фонда, ответственное за предоставление государственной услуги, осуществляет проверку полноты представленных документов, правильности заполнения заявления о регистрации.

53. Если заявителем не представлена копия уведомления о постановке на учет в налоговом органе юридического лица по месту нахождения обособленного подразделения самостоятельно, то для регистрации юридического лица по месту нахождения обособленного подразделения территориальным органом Фонда на уровне межведомственного взаимодействия в срок не позднее одного рабочего дня, следующего за днем поступления заявления о регистрации, запрашиваются сведения о постановке на учет

в налоговом органе по месту нахождения обособленного подразделения - в налоговом органе, в распоряжении которого находятся соответствующие сведения, о чем сообщается заявителю.

При непредставлении заявителем копий свидетельства о государственной регистрации юридического лица, свидетельства о постановке юридического лица на учет в налоговом органе, документов, выданных территориальными органами Федеральной службы государственной статистики и подтверждающих виды экономической деятельности, осуществляемой юридическим лицом по месту нахождения обособленного подразделения, а также при отсутствии сведений из указанных документов в поисково-мониторинговой системе Фонда территориальный орган Фонда, осуществляющий регистрацию юридического лица по месту нахождения обособленного подразделения, в случае, если юридическое лицо зарегистрировано в качестве страхователя в ином территориальном органе Фонда, запрашивает у данного территориального органа Фонда в срок не позднее одного рабочего дня, следующего за днем поступления заявления о регистрации, сведения о государственной регистрации юридического лица и о постановке юридического лица на учет в налоговом органе, сведения, подтверждающие виды экономической деятельности, о чем сообщается заявителю.

Если заявителем самостоятельно не представлены копии документа, содержащего информацию об органе, зарегистрировавшем иностранную организацию, регистрационном номере, дате и месте регистрации и (или) документа, подтверждающего постановку обособленного подразделения на налоговый учет в Российской Федерации, то для регистрации иностранной организации по месту нахождения обособленного подразделения территориальным органом Фонда на уровне межведомственного взаимодействия в налоговом органе, в распоряжении которого находятся соответствующие сведения, запрашиваются в срок не позднее одного рабочего дня, следующего за днем поступления заявления о регистрации, сведения о постановке обособленного подразделения на налоговый учет, а также сведения об органе, зарегистрировавшем иностранную организацию, регистрационном номере, дате и месте регистрации, о чем сообщается заявителю.

Территориальный орган Фонда, осуществляющий регистрацию юридического лица (иностранной организации) по месту нахождения обособленного подразделения, в случае, если юридическое лицо (иностранная организация) уже зарегистрировано в качестве страхователя по месту нахождения одного из своих обособленных подразделений в ином территориальном органе Фонда, при отсутствии необходимых сведений в поисково-мониторинговой системе Фонда, запрашивает у данного территориального органа Фонда в срок не позднее одного рабочего дня, следующего за днем поступления заявления о регистрации, сведения о регистрации в качестве страхователя данной организации по месту нахождения обособленного подразделения.

54. Должностное лицо территориального органа Фонда, ответственное за предоставление государственной услуги, в срок, не превышающий пяти рабочих дней со дня получения последнего из необходимых для регистрации страхователя документа (сведений), вносит данные о зарегистрированном страхователе в реестр страхователей.

55. Должностное лицо территориального органа Фонда, ответственное за предоставление государственной услуги, оформляет в трех экземплярах уведомление о регистрации а в двух экземплярах уведомление о размере страховых взносов.

56. Должностное лицо территориального органа Фонда вручает заявителю способом, указанным в заявлении о регистрации, или направляет иным способом, свидетельствующим о дате получения им соответствующих документов, один экземпляр уведомления о регистрации и уведомления о размере страховых взносов. Второй экземпляр уведомления о регистрации направляется в территориальный орган Фонда по месту регистрации юридического лица.

57. В случае если заявитель, указавший в заявлении о регистрации способ получения документов о регистрации посредством вручения, не явился в территориальный орган Фонда в течение четырех рабочих дней со дня получения территориальным органом Фонда заявления и соответствующих документов, территориальный орган Фонда в оставшийся для осуществления регистрации срок направляет документы о регистрации иным способом, свидетельствующим о дате их получения.

58. Из третьего экземпляра уведомления о регистрации, второго экземпляра уведомления о размере страховых взносов и документов, поступивших в территориальный орган Фонда, формируется учетное дело страхователя.

59. Результатом административной процедуры по регистрации страхователей по месту нахождения их обособленных подразделений является выдача (направление) заявителю по одному экземпляру уведомления о регистрации и уведомления о размере страховых взносов.

60. Способом фиксации результата административной процедуры по регистрации страхователей по месту нахождения их обособленных подразделений является внесение данных о зарегистрированном страхователе в реестр страхователей.

61. Блок-схема последовательности административных действий территориального органа Фонда по регистрации страхователей по месту нахождения обособленных подразделений приведена в приложении N 4 к Регламенту.

Снятие с регистрационного учета страхователей по месту нахождения обособленных подразделений

62. Основанием для начала административной процедуры по снятию с регистрационного учета страхователей по месту нахождения их обособленных подразделений является получение территориальным органом Фонда документов, указанных в подпункте "б" пункта 14 Регламента.

63. Снятие с регистрационного учета страхователей осуществляется территориальным органом Фонда по заявлению страхователя в случаях:

а) принятия решения о закрытии обособленного подразделения юридического лица, по месту нахождения которого зарегистрировано юридическое лицо;

б) прекращения полномочий обособленного подразделения юридического лица по ведению отдельного баланса, расчетного счета или начислению выплат и иных вознаграждений в пользу физических лиц.

64. Заявление о снятии с регистрационного учета и прилагаемые документы могут быть представлены в территориальный орган Фонда заявителем лично, направлены почтовым отправлением или в форме электронного документа в соответствии с пунктом 40 Регламента.

65. При подаче на личном приеме заявления о снятии с регистрационного учета и прилагаемых документов моментом их подачи считается дата их приема должностным лицом территориального органа Фонда.

При подаче заявления о снятии с регистрационного учета и прилагаемых документов почтовым отправлением или в форме электронного документа в соответствии с пунктом 40 Регламента моментом их подачи считается дата поступления в территориальный орган Фонда.

66. При представлении заявления о снятии с регистрационного учета и прилагаемых к нему документов в территориальный орган Фонда заявителем лично по его просьбе на втором экземпляре заявления о снятии с регистрационного учета проставляется отметка о принятии, в которой указываются дата приема документов, фамилия, инициалы, должность и подпись должностного лица территориального органа Фонда, принявшего указанные документы.

При представлении заявления о регистрации в форме электронного документа заявителю направляется электронное сообщение, подтверждающее прием заявления.

В случае если в результате проверки квалифицированной подписи заявителя будет выявлена ее недействительность, должностное лицо территориального органа Фонда, ответственное за предоставление государственной услуги, в течение трех рабочих дней со дня завершения проведения такой проверки принимает решение об отказе в приеме к рассмотрению документов и направляет заявителю уведомление об этом в электронной форме с указанием пунктов статьи 11 Федерального закона "Об электронной подписи", которые послужили основанием для принятия указанного решения. Такое уведомление подписывается квалифицированной подписью и направляется по адресу электронной почты заявителя. После получения уведомления заявитель вправе обратиться повторно с заявлением о предоставлении услуги, устранив нарушения, которые послужили основанием для отказа в первичном приеме документов.

67. Время приема заявления о снятии с регистрационного учета и прилагаемых к нему документов при обращении заявителя лично в территориальный орган Фонда составляет не более пятнадцати минут.

68. Прием заявления о снятии с регистрационного учета и прилагаемых к нему документов осуществляется должностными лицами территориального органа Фонда, ответственными за прием документов.

69. В случае если заявление о снятии с регистрационного учета и прилагаемые к нему документы представлены в территориальный орган Фонда заявителем лично, должностное лицо территориального органа Фонда, ответственное за предоставление государственной услуги, обязано принять и обеспечить их регистрацию в срок не позднее одного рабочего дня, следующего за днем их поступления в территориальный орган Фонда.

70. Принятое письменное заявление о снятии с регистрационного учета и прилагаемые к нему документы должностное лицо территориального органа Фонда, ответственное за предоставление государственной услуги, обязано в тот же день передать должностному лицу территориального органа Фонда, ответственному за делопроизводство.

71. Должностное лицо территориального органа Фонда, ответственное за предоставление государственной услуги, осуществляет проверку полноты представленных документов, правильности заполнения заявления о снятии с регистрационного учета.

72. Если заявителем не представлены копии документов, подтверждающих принятие решения о закрытии обособленного подразделения, по месту нахождения которого зарегистрировано юридическое лицо, самостоятельно, то для снятия с регистрационного учета юридического лица по месту нахождения такого обособленного подразделения должностным лицом территориального органа Фонда, ответственным за предоставление государственной услуги, на уровне межведомственного взаимодействия запрашиваются в налоговом органе, в распоряжении которого находятся соответствующие сведения, в срок не позднее одного рабочего дня, следующего за днем поступления заявления о снятии с регистрационного учета, сведения о закрытии обособленного подразделения юридического лица, о чем сообщается заявителю.

73. Должностное лицо территориального органа Фонда, ответственное за предоставление государственной услуги, на основании заявления о снятии с регистрационного учета и полученных документов (сведений) готовит решение о снятии с регистрационного учета.

74. Должностное лицо территориального органа Фонда, ответственное за предоставление государственной услуги, в срок, не превышающий 14 календарных дней со дня подачи заявителем в территориальный орган Фонда заявления о снятии с регистрационного учета, вносит сведения о дате снятия с регистрационного учета страхователя в реестр страхователей.

75. Результатом административной процедуры по снятию с регистрационного учета страхователей по месту нахождения их обособленных подразделений является вынесение решения о снятии с регистрационного учета страхователя.

76. Способом фиксации результата административной процедуры по снятию с регистрационного учета страхователей по месту нахождения их обособленных подразделений является внесение данных о снятии с регистрационного учета в реестр страхователей.

77. Блок-схема последовательности административных действий территориального органа Фонда по снятию с регистрационного учета страхователей по месту нахождения обособленных подразделений приведена в приложении N 5 к Регламенту.

Регистрация (снятие с регистрационного учета)
страхователей в связи с изменением места нахождения
обособленного подразделения

78. Основанием для начала административной процедуры по регистрации страхователей (снятию с регистрационного учета) в связи с изменением места нахождения обособленного подразделения является получение территориальным органом Фонда заявления о регистрации.

79. Заявление о регистрации подается в территориальный орган Фонда по месту нахождения обособленного подразделения заявителем лично либо направляется почтовым отправлением, либо в форме электронного документа в соответствии с пунктом 40 Регламента.

При подаче заявления о регистрации на личном приеме моментом его получения территориальным органом Фонда считается дата приема заявления о регистрации должностным лицом территориального органа Фонда.

При подаче заявления о регистрации почтовым отправлением или в форме электронного документа моментом его получения территориальным органом Фонда считается дата поступления заявления о регистрации в территориальный орган Фонда.

80. При представлении заявления о регистрации заявителем лично по его просьбе на втором экземпляре заявления проставляется отметка о принятии, в которой указываются дата приема заявления, фамилия, инициалы, должность и подпись должностного лица территориального органа Фонда, принявшего заявление.

При представлении заявления о регистрации в форме электронного документа заявителю направляется электронное сообщение, подтверждающее прием заявления.

В случае если в результате проверки квалифицированной подписи заявителя будет выявлена ее недействительность, должностное лицо территориального органа Фонда, ответственное за предоставление государственной услуги, в течение трех рабочих дней со дня завершения проведения такой проверки принимает решение об отказе в приеме к рассмотрению заявления и направляет заявителю уведомление об этом в электронной форме с указанием пунктов статьи 11 Федерального закона "Об электронной подписи", которые послужили основанием для принятия указанного решения. Такое уведомление подписывается квалифицированной подписью и направляется по адресу электронной почты заявителя. После получения уведомления об отказе в приеме заявления заявитель вправе обратиться повторно с заявлением о предоставлении услуги, устранив нарушения, которые послужили основанием для отказа в первичном приеме заявления.

81. Время приема заявления о регистрации при обращении заявителя лично в территориальный орган Фонда составляет не более пятнадцати минут.

82. Прием заявления о регистрации осуществляется должностными лицами территориального органа Фонда, ответственными за прием документов.

83. В случае если заявление о регистрации представлено в территориальный орган Фонда заявителем лично, должностное лицо территориального органа Фонда, ответственное за предоставление государственной услуги, обязано принять и обеспечить его регистрацию в срок не позднее одного рабочего дня, следующего за днем его поступления в территориальный орган Фонда.

84. Принятое письменное заявление о регистрации должностное лицо территориального органа Фонда, ответственное за предоставление государственной услуги, обязано в тот же день передать в структурное подразделение территориального органа Фонда, ответственное за делопроизводство.

85. Должностные лица территориального органа Фонда, ответственные за предоставление государственной услуги, осуществляют проверку правильности заполнения заявления о регистрации.

86. Если заявителем не представлены копии документов, подтверждающих изменение места нахождения обособленного подразделения страхователя, самостоятельно, то должностное лицо территориального органа Фонда, ответственное за предоставление государственной услуги, на уровне межведомственного взаимодействия запрашивает необходимые сведения в налоговом органе, в распоряжении которого данные документы находятся, о чем сообщается заявителю.

87. Должностное лицо, ответственное за предоставление государственной услуги, территориального органа Фонда, в котором зарегистрирован страхователь по месту нахождения обособленного подразделения, не позднее пяти рабочих дней со дня получения последнего из необходимых для регистрации страхователя по новому месту нахождения обособленного подразделения документа (сведений) об изменении места нахождения обособленного подразделения страхователя передает учетное дело страхователя в территориальный орган Фонда по новому месту нахождения обособленного подразделения страхователя.

88. Должностное лицо, ответственное за предоставление государственной услуги, территориального органа Фонда по новому месту нахождения обособленного подразделения страхователя в срок, не превышающий пяти рабочих дней со дня получения документов, необходимых для регистрации страхователя по новому месту нахождения, осуществляет его регистрацию в связи с изменением места нахождения и не позднее указанного срока выдает (направляет) заявителю уведомление о регистрации и направляет его копию в территориальный орган Фонда, в котором был зарегистрирован страхователь по месту нахождения обособленного подразделения.

89. Должностное лицо, ответственное за предоставление государственной услуги, территориального органа Фонда, в котором был зарегистрирован страхователь по месту нахождения обособленного подразделения, не позднее одного рабочего дня, следующего за днем получения уведомления о регистрации, снимает его с регистрационного учета с даты, предшествующей дате регистрации страхователя по новому месту нахождения обособленного подразделения, указанной в уведомлении о регистрации.

90. Должностное лицо территориального органа Фонда, в котором был зарегистрирован страхователь по прежнему месту нахождения обособленного подразделения, ответственное за предоставление государственной услуги, вносит сведения в реестр страхователей:

о передаче учетного дела страхователя;

о дате снятия с регистрационного учета страхователя в связи с изменением места нахождения обособленного подразделения страхователя.

91. Результатом административной процедуры по регистрации страхователей (снятию с регистрационного учета) в связи с изменением места нахождения их обособленных подразделений является выдача (направление) заявителю уведомления о регистрации.

92. Способом фиксации результата административной процедуры по регистрации страхователей (снятию с регистрационного учета) в связи с изменением места нахождения их обособленных подразделений является снятие с регистрационного учета страхователя по прежнему месту нахождения обособленного подразделения.

93. Блок-схема последовательности административных действий территориального органа Фонда по регистрации (снятию с регистрационного учета) страхователя в связи с изменением места нахождения обособленного подразделения приведена в приложении N 6 к Регламенту.

IV. Формы контроля за предоставлением государственной услуги

Порядок осуществления текущего контроля за соблюдением и исполнением должностными лицами территориального органа Фонда положений Регламента и иных нормативных правовых актов, устанавливающих

требования к предоставлению государственной услуги,
а также принятием ими решений

94. Текущий контроль за соблюдением последовательности действий, определенных административными процедурами по предоставлению государственной услуги, осуществляется руководителем и должностными лицами Фонда путем проведения плановых и внеплановых проверок территориальных органов Фонда, ответственных за предоставление государственной услуги, по соблюдению и исполнению положений Регламента (далее - проверка).

95. Фонд организует и осуществляет контроль за исполнением территориальными органами Фонда административных процедур, предусмотренных Регламентом.

Проверки полноты и качества предоставления государственной услуги включают в себя проведение проверок, выявление и устранение нарушений прав заявителей, рассмотрение, принятие решений и подготовку ответов на обращения заявителей, содержащие жалобы на действия (бездействие) и решения должностных лиц территориального органа Фонда, ответственных за предоставление государственной услуги (далее - жалоба).

Порядок и периодичность осуществления плановых
и внеплановых проверок полноты и качества предоставления
государственной услуги, в том числе порядок и формы
контроля за полнотой и качеством предоставления
государственной услуги

96. В целях осуществления контроля за предоставлением государственной услуги, а также выявления и устранения нарушений прав заявителей Фондом проводятся проверки.

Проверки проводятся на основании приказов Фонда.

97. Порядок и периодичность осуществления плановых проверок полноты и качества предоставления государственной услуги территориальными органами Фонда устанавливаются Фондом.

Внеплановые проверки территориальных органов Фонда проводятся Фондом по обращениям заявителей.

98. Результаты проверок оформляются в виде акта Фонда, территориального органа Фонда, в котором отмечаются выявленные недостатки, и даются предложения по их устранению.

Ответственность должностных лиц территориального органа
Фонда за решения и действия (бездействие), принимаемые
(осуществляемые) ими в ходе предоставления
государственной услуги

99. По результатам проведенных проверок в случае выявления нарушений прав заявителей виновные лица привлекаются к ответственности в порядке, установленном законодательством Российской Федерации.

100. Должностные лица территориальных органов Фонда, ответственные за осуществление административных процедур по предоставлению государственной услуги, несут установленную законодательством Российской Федерации ответственность за решения и действия (бездействие), принимаемые (осуществляемые) ими в ходе предоставления государственной услуги.

Положения, характеризующие требования к порядку
и формам контроля за предоставлением государственной
услуги, в том числе со стороны граждан, их объединений
и организаций

101. Контроль за предоставлением государственной услуги осуществляется в форме контроля за соблюдением последовательности действий, определенных административными процедурами по исполнению государственной услуги и принятию решений должностными лицами территориального органа Фонда, путем проведения проверок соблюдения и исполнения должностными лицами территориального органа Фонда нормативных правовых актов Российской Федерации, а также положений Регламента.

Проверки также могут проводиться по конкретной жалобе.

V. Досудебный (внесудебный) порядок обжалования
заявителем решений и действий (бездействия) Фонда и его
территориальных органов, а также их должностных лиц

102. Заявитель вправе подать жалобу на решение и действие (бездействие) Фонда, территориального органа Фонда, их должностных лиц, предоставляющих государственную услугу, в письменной форме, в том числе при личном приеме, или в электронном виде.

103. Жалоба должна содержать:

а) наименование территориального органа Фонда, должностного лица территориального органа Фонда, предоставляющего государственную услугу, решения и действия (бездействия) которых обжалуются;

б) фамилию, имя, отчество (при наличии), сведения о месте жительства заявителя, а также номер (номера) контактного телефона, адрес (адреса) электронной почты (при наличии) и почтовый адрес, по которым должен быть направлен ответ заявителю;

в) сведения об обжалуемых решениях и действиях (бездействии) территориального органа Фонда, его должностного лица;

г) доводы, на основании которых заявитель не согласен с решением и действием (бездействием) территориального органа Фонда, его должностного лица. Заявителем могут быть представлены документы (при наличии), подтверждающие доводы заявителя, либо их копии.

104. Жалоба может быть подана через представителя заявителя. В данном случае представляется документ, подтверждающий полномочия на осуществление действий от имени заявителя. В качестве документа, подтверждающего полномочия на осуществление действий от имени заявителя, может быть представлена:

оформленная в соответствии с законодательством Российской Федерации доверенность (для физических лиц);

оформленная в соответствии с законодательством Российской Федерации доверенность, заверенная печатью заявителя и подписанная руководителем заявителя или уполномоченным этим руководителем лицом (для юридических лиц);

копия решения о назначении или об избрании либо приказа о назначении физического лица на должность, в соответствии с которым такое физическое лицо обладает правом действовать от имени заявителя без доверенности.

105. Прием жалоб в письменной форме осуществляется Фондом, территориальными органами Фонда, предоставляющими государственную услугу, в месте предоставления государственной услуги (в месте, где заявитель подавал заявление, либо в месте, где заявителем получен результат государственной услуги).

Время приема жалоб должно совпадать со временем предоставления государственных услуг.

Жалоба может быть подана в письменной форме, направлена по почте, а также в электронном виде.

В случае подачи жалобы при личном приеме заявитель (представитель заявителя) представляет документ, удостоверяющий его личность в соответствии с законодательством Российской Федерации.

106. В электронном виде жалоба может быть подана заявителем (представителем) посредством:

а) официального сайта Фонда, территориального органа Фонда;

б) Единого портала.

107. При подаче жалобы в электронном виде документы, указанные в пункте 104 Регламента, могут быть представлены в форме электронных документов, подписанных квалифицированной подписью в порядке, установленном законодательством Российской Федерации, при этом документ, удостоверяющий личность заявителя, не требуется.

108. Жалобы на решения и (или) действия (бездействие) должностного лица территориального органа Фонда рассматриваются должностным лицом территориального Фонда, уполномоченным на рассмотрение жалоб, а также могут рассматриваться руководителем территориального органа Фонда. Жалобы на решения и (или) действия (бездействие) руководителя территориального органа Фонда рассматриваются должностным лицом Фонда, уполномоченным на рассмотрение жалоб.

109. В случае если жалоба подана заявителем в Фонд, территориальный орган Фонда, в компетенцию которых не входит принятие решения по жалобе в соответствии с требованиями пункта 108 Регламента, в течение 3 рабочих дней со дня ее регистрации Фонд, территориальный орган Фонда направляет жалобу в уполномоченный на ее рассмотрение орган и в письменной форме информирует заявителя о перенаправлении жалобы. При этом срок рассмотрения жалобы исчисляется со дня регистрации жалобы в уполномоченном на ее рассмотрение органе.

110. Жалоба может быть подана заявителем через многофункциональный центр. При поступлении жалобы многофункциональный центр обеспечивает ее передачу в территориальный орган Фонда в порядке и сроки, которые установлены соглашением о взаимодействии, но не позднее следующего рабочего дня со дня поступления жалобы.

Жалоба на нарушение порядка предоставления государственной услуги многофункциональным центром рассматривается территориальным органом Фонда, предоставляющим государственную услугу, заключившим соглашение о взаимодействии.

При этом срок рассмотрения жалобы исчисляется со дня регистрации жалобы в уполномоченном на ее рассмотрение органе.

111. Заявитель может обратиться с жалобой, в том числе в следующих случаях:

- а) нарушение срока регистрации заявления (и сведений из документов);
- б) нарушение срока предоставления государственной услуги;
- в) требование представления заявителем документов, не предусмотренных нормативными правовыми актами Российской Федерации для предоставления государственной услуги;
- г) отказ в приеме документов, представление которых предусмотрено нормативными правовыми актами Российской Федерации для предоставления государственной услуги;
- д) отказ в предоставлении государственной услуги, если основания отказа не предусмотрены федеральными законами и принятыми в соответствии с ними иными нормативными правовыми актами Российской Федерации;
- е) требование внесения заявителем при предоставлении государственной услуги платы, не предусмотренной нормативными правовыми актами Российской Федерации;
- ж) отказ органа, предоставляющего государственную услугу, его должностного лица в исправлении допущенных опечаток и ошибок в выданных в результате предоставления государственной услуги документах либо нарушение установленного срока таких исправлений.

112. В Фонде, территориальном органе Фонда, предоставляющем государственную услугу, определяются уполномоченные на рассмотрение жалоб должностные лица, которые обеспечивают:

- а) прием и рассмотрение жалоб;
- б) направление жалоб в уполномоченный на их рассмотрение орган в соответствии с пунктом 109 Регламента.

113. В случае установления в ходе или по результатам рассмотрения жалобы признаков состава административного правонарушения, предусмотренного статьей 5.63 Кодекса Российской Федерации об административных правонарушениях (Собрание законодательства Российской Федерации, 2002, N 1, ст. 1; 2011, N 49, ст. 7061; 2012, N 31, ст. 4322), или признаков состава преступления должностное лицо, уполномоченное на рассмотрение жалоб, незамедлительно направляет соответствующие материалы в органы прокуратуры.

114. Фонд, территориальный орган Фонда, предоставляющий государственную услугу, обеспечивают:

- а) оснащение мест приема жалоб;
- б) информирование заявителей о порядке обжалования решений и действий (бездействия) территориальных органов Фонда, предоставляющих государственную услугу, их должностных лиц посредством размещения информации на стендах в местах предоставления государственной услуги, на официальных сайтах Фонда, территориальных органов Фонда, а также на Едином портале;
- в) консультирование заявителей (представителей) о порядке обжалования решений и действий (бездействия) территориальных органов Фонда, предоставляющих государственную услугу, должностных лиц, в том числе по телефону, электронной почте, при личном приеме;
- г) заключение соглашений о взаимодействии в части осуществления многофункциональными центрами приема жалоб и выдачи заявителям результатов рассмотрения жалоб;
- д) формирование и представление ежеквартально в вышестоящий орган отчетности о полученных и рассмотренных жалобах (в том числе о количестве удовлетворенных и неудовлетворенных жалоб).

115. Жалоба подлежит обязательной регистрации не позднее следующего рабочего дня со дня ее поступления в Фонд и (или) его территориальный орган. При обращении заявителей с жалобой в письменной форме или в форме электронного документа срок ее рассмотрения не должен превышать пятнадцати рабочих дней со дня ее регистрации, а в случае обжалования отказа Фонда, территориального органа Фонда, предоставляющего государственную услугу, должностного лица Фонда, территориального органа Фонда, предоставляющего государственную услугу, в приеме документов у заявителя либо в исправлении допущенных опечаток и ошибок или в случае обжалования нарушения установленного срока таких исправлений - в течение пяти рабочих дней со дня ее регистрации.

116. По результатам рассмотрения жалобы Фондом, территориальным органом Фонда в соответствии с частью 7 статьи 11.2 Федерального закона от 27 июля 2010 г. N 210-ФЗ принимается одно из решений:

- 1) удовлетворить жалобу, в том числе в форме отмены принятого решения, исправления допущенных территориальным органом Фонда, предоставляющим государственную услугу, опечаток и ошибок в выданных в результате предоставления государственной услуги документах, возврата заявителю денежных средств, взимание которых не предусмотрено нормативными правовыми актами Российской Федерации, а также в иных формах;

2) отказать в удовлетворении жалобы.

Указанное решение принимается в форме акта уполномоченного на ее рассмотрение органа.

При удовлетворении жалобы Фонд, территориальный орган Фонда принимает меры по устранению выявленных нарушений, в том числе по выдаче заявителю результата государственной услуги, не позднее

5 рабочих дней со дня принятия решения, если иное не установлено законодательством Российской Федерации.

117. Ответ по результатам рассмотрения жалобы направляется заявителю не позднее одного рабочего дня, следующего за днем принятия решения, в письменной форме.

118. В ответе по результатам рассмотрения жалобы указываются:

а) наименование территориального органа Фонда, предоставляющего государственную услугу, рассмотревшего жалобу, должность, фамилия, имя, отчество (при наличии) его должностного лица, принявшего решение по жалобе;

б) номер, дата, место принятия решения, включая сведения о должностном лице, решение или действие (бездействие) которого обжалуется;

в) фамилия, имя, отчество (при наличии) заявителя;

г) основания для принятия решения по жалобе;

д) принятое по жалобе решение;

е) в случае, если жалоба признана обоснованной, - сроки устранения выявленных нарушений, в том числе срок предоставления результата государственной услуги;

ж) сведения о порядке обжалования принятого по жалобе решения.

119. Ответ по результатам рассмотрения жалобы подписывается уполномоченным на рассмотрение жалобы должностным лицом Фонда, территориального органа Фонда, предоставляющего государственную услугу.

По желанию заявителя ответ по результатам рассмотрения жалобы может быть представлен не позднее одного рабочего дня, следующего за днем принятия решения, в форме электронного документа, подписанного электронной подписью уполномоченного на рассмотрение жалобы должностного лица Фонда, территориального органа Фонда, вид которой установлен законодательством Российской Федерации.

120. Уполномоченное на рассмотрение жалобы должностное лицо Фонда, территориального органа Фонда отказывает в удовлетворении жалобы в следующих случаях:

а) наличие вступившего в законную силу решения суда, арбитражного суда по жалобе о том же предмете и по тем же основаниям;

б) подача жалобы лицом, полномочия которого не подтверждены в порядке, установленном законодательством Российской Федерации;

в) наличие решения по жалобе, принятого ранее в отношении того же заявителя и по тому же предмету жалобы.

121. Уполномоченное на рассмотрение жалобы должностное лицо Фонда, территориального органа Фонда вправе оставить жалобу без ответа в следующих случаях:

а) наличие в жалобе нецензурных либо оскорбительных выражений, угроз жизни, здоровью и имуществу должностного лица, а также членов его семьи;

б) отсутствие возможности прочитать какую-либо часть текста жалобы, фамилию, имя, отчество (при наличии) и (или) почтовый адрес заявителя, указанные в жалобе.

Приложение N 1
к Административному регламенту
Фонда социального страхования
Российской Федерации
по предоставлению государственной
услуги по регистрации и снятию
с регистрационного учета
страхователей - юридических лиц
по месту нахождения
обособленных подразделений,
утвержденному приказом
Министерства труда
и социальной защиты
Российской Федерации
от 25 октября 2013 г. N 576н

ПЕРЕЧЕНЬ
РЕГИОНАЛЬНЫХ ОТДЕЛЕНИЙ ФОНДА СОЦИАЛЬНОГО СТРАХОВАНИЯ

РОССИЙСКОЙ ФЕДЕРАЦИИ С УКАЗАНИЕМ ИХ АДРЕСОВ, АДРЕСОВ
ЭЛЕКТРОННОЙ ПОЧТЫ И ОФИЦИАЛЬНЫХ САЙТОВ, ТЕЛЕФОНОВ <*>

<*> Сведения указаны на момент принятия настоящего приказа, актуальная информация содержится в сети Интернет на сайте соответствующего регионального отделения Фонда социального страхования Российской Федерации.

N п/п	Наименование регионального отделения Фонда социального страхования Российской Федерации	Адрес	Адрес электронной почты и официального сайта в сети Интернет	Телефон
1	2	3	4	5
1.	Государственное учреждение - региональное отделение Фонда социального страхования Российской Федерации по Республике Адыгея	385000, г. Майкоп, ул. Жуковского, д. 49	Email: info@ro1.fss.ru Сайт: http://r01.fss.ru	8-877-2-57-11-86
2.	Государственное учреждение - региональное отделение Фонда социального страхования Российской Федерации по Республике Алтай	649000, г. Горно- Алтайск, ул. Чаптынова, д. 20	Email: info@ro4.fss.ru Сайт: http://www.fss04.ru/	8-388-22-4-83-33
3.	Государственное учреждение - региональное отделение Фонда социального страхования Российской Федерации по Республике Башкортостан	450103, г. Уфа, ул. Сочинская, д. 15	Email: info@ro2.fss.ru Сайт: http://r02.fss.ru	8-347-2-55-94-92
4.	Государственное учреждение - региональное отделение Фонда социального страхования Российской Федерации по Республике Бурятия	670000, г. Улан-Удэ, ул. Бороева, д. 33	Email: info@ro3.fss.ru Сайт: http://ro3.fss.ru	8-301-2-21-26-64
5.	Государственное учреждение - региональное отделение Фонда социального	367003, Республика Дагестан, г. Махачкала, ул. Богатырева, д. 8	Email: info@ro5.fss.ru Сайт: http://r05.fss.ru	8-872-2-62-89-88

	страхования Российской Федерации по Республике Дагестан			
6.	Государственное учреждение - региональное отделение Фонда социального страхования Российской Федерации по Республике Ингушетия	386102, Республика Ингушетия, г. Магас, пер. Цветочный, д. 2	Email: info@ro6.fss.ru	8-873-4-55-14-00
7.	Государственное учреждение - региональное отделение Фонда социального страхования Российской Федерации по Кабардино-Балкарской Республике	360051, г. Нальчик, ул. Инессы Арманд, д. 5	Email: info@ro7.fss.ru Сайт: http://r07.fss.ru	8-866-2-77-58-46
8.	Государственное учреждение - региональное отделение Фонда социального страхования Российской Федерации по Республике Калмыкия	358003, Республика Калмыкия, г. Элиста, ул. К. Илюмжинова, д. 4	Email: info@ro8.fss.ru Сайт: http://www.fssrk.ru	8-847-22-4-00-01
9.	Государственное учреждение - региональное отделение Фонда социального страхования Российской Федерации по Карачаево-Черкесской Республике	369000, г. Черкесск, ул. Ворошилова, д. 55	Email: info@ro9.fss.ru Сайт: http://r09.fss.ru	8-878-22-6-64-49
10.	Государственное учреждение - региональное отделение Фонда социального страхования Российской Федерации по Республике Карелия	185035, г. Петрозаводск, ул. Красная, д. 49	Email: info@ro10.fss.ru Сайт: http://fss.karelia.info	8-814-2-71-37-00
11.	Государственное	167610, г. Сыктывкар,	Email: info@ro11.fss.ru	8-821-2-28-48-88

	учреждение - региональное отделение Фонда социального страхования Российской Федерации по Республике Коми	ул. Ленина, д. 113	Сайт: http://www.fsskomi.ru	
12.	Государственное учреждение - региональное отделение Фонда социального страхования Российской Федерации по Республике Марий Эл	424002, г. Йошкар-Ола, Бульвар Победы, д. 16	Email: info@ro12.fss.ru Сайт: http://r12.fss.ru .	8-836-2-69-20-04
13.	Государственное учреждение - региональное отделение Фонда социального страхования Российской Федерации по Республике Мордовия	430005, г. Саранск, пр. Ленина, д. 12-а	Email: info@ro13.fss.ru Сайт: http://r13.fss.ru	8-834-2-24-60-82
14.	Государственное учреждение - региональное отделение Фонда социального страхования Российской Федерации по Республике Саха (Якутия)	677027, г. Якутск, ул. Октябрьская, д. 15	Email: info@ro14.fss.ru Сайт: fgss.ykt.ru	8-411-2-42-87-21
15.	Государственное учреждение - региональное отделение Фонда социального страхования Российской Федерации по Республике Северная Осетия - Алания	362039, г. Владикавказ, ул. Галковского, д. 237-а	Email: info@ro15.fss.ru Сайт: http://www.fssosetia.ru/	8-867-2-57-96-69
16.	Государственное учреждение - региональное отделение Фонда социального страхования Российской	420111, г. Казань, ул. К. Наджми, д. 2/39	Email: info@ro16.fss.ru Сайт: http://fss16.ru	8-843-292-00-95

	Федерации по Республике Татарстан			
17.	Государственное учреждение - региональное отделение Фонда социального страхования Российской Федерации по Республике Тыва	667005, Республика Тыва, г. Кызыл, ул. Кочетова, д. 104-а	Email: info@ro17.fss.ru Сайт: Fss.tuva.ru	8-394-22-2-11-13
18.	Государственное учреждение - региональное отделение Фонда социального страхования Российской Федерации по Удмуртской Республике	426009, г. Ижевск, ул. Ухтомского, д. 24	Email: info@ro18.fss.ru Сайт: http://r18.fss.ru	8-341-2-36-08-00
19.	Государственное учреждение - региональное отделение Фонда социального страхования Российской Федерации по Республике Хакасия	655000, г. Абакан, ул. Вокзальная, д. 7-а	Email: info@ro19.fss.ru Сайт: http://r19.fss.ru	8-390-2-29-93-01
20.	Государственное учреждение - региональное отделение Фонда социального страхования Российской Федерации по Чеченской Республике	364024, г. Грозный, проспект им. М.А. Эсамбаева, д. 1	Email: info@ro20.fss.ru Сайт: http://r20.fss.ru	8-871-2-22-38-21
21.	Государственное учреждение - региональное отделение Фонда социального страхования Российской Федерации по Чувашской Республике - Чувашии	428003, г. Чебоксары, ул. Ярославская, д. 56	Email: info@ro21.fss.ru Сайт: http://fss.cap.ru	8-835-2-30-39-22
22.	Государственное учреждение - Алтайское	656031, г. Барнаул, ул. Крупской, д. 97-д	Email: info@ro22.fss.ru Сайт: http://r22.fss.ru	8-385-2-29-16-04

	региональное отделение Фонда социального страхования Российской Федерации			
23.	Государственное учреждение - Амурское региональное отделение Фонда социального страхования Российской Федерации	675002, г. Благовещенск, ул. Горького, д. 15	Email: info@ro28.fss.ru Сайт: http://www.amurfss.ru/	8-416-2-42-01-41
24.	Государственное учреждение - Архангельское региональное отделение Фонда социального страхования Российской Федерации	163072, г. Архангельск, пр. Обводный канал, д. 119	Email: info@ro29.fss.ru Сайт: http://fss.ru/region/ro29/index.shtml	8-818-2-27-57-32
25.	Государственное учреждение - Астраханское региональное отделение Фонда социального страхования Российской Федерации	414040, г. Астрахань, ул. Академика Королева, д. 46	Email: info@ro30.fss.ru Сайт: http://r30.fss.ru	8-851-2-64-28-01
26.	Государственное учреждение - Белгородское региональное отделение Фонда социального страхования Российской Федерации	308000, г. Белгород, Народный бульвар, д. 55	Email: info@ro31.fss.ru Сайт: http://r31.fss.ru	8-472-2-27-58-55
27.	Государственное учреждение - Брянское региональное отделение Фонда социального страхования Российской Федерации	241000, г. Брянск, ул. Фокина, д. 73, стр. 2	Email: info@ro32.fss.ru Сайт: http://r32.fss.ru	8-483-2-66-05-98
28.	Государственное учреждение -	600000, г. Владимир, Октябрьский просп., д.	Email: info@ro33.fss.ru Сайт: www.fss33.ru	8-492-2-42-30-90

	Владимирское региональное отделение Фонда социального страхования Российской Федерации	47-б		
29.	Государственное учреждение - Волгоградское региональное отделение Фонда социального страхования РФ	400131, г. Волгоград, ул. Донецкая, д. 16	Email: info@ro34.fss.ru Сайт: www.volgrofss.ru	8-844-2-37-56-19
30.	Государственное учреждение - Вологодское региональное отделение Фонда социального страхования Российской Федерации	160001, г. Вологда, пр. Победы, д. 33	Email: info@ro35.fss.ru Сайт: www.vologda-fss.ru	8-817-2-72-03-04
31.	Государственное учреждение - Воронежское региональное отделение Фонда социального страхования Российской Федерации	394006, г. Воронеж, ул. Станкевича, д. 43	Email: info@ro36.fss.ru Сайт: www.fss.vrn.ru	8-473-2-77-02-26
32.	Государственное учреждение - Региональное отделение Фонда социального страхования Российской Федерации по Еврейской автономной области	679016, г. Биробиджан, ул. Чапаева, д. 1	Email: info@ro79.fss.ru Сайт: http://r79.fss.ru	8-426-22-6-34-06
33.	Государственное учреждение - Ивановское региональное отделение Фонда социального страхования Российской Федерации	153012, г. Иваново, ул. Суворова, д. 39	Email: info@ro37.fss.ru Сайт: http://www.fssivanovo.ru	8-493-2-30-49-91
34.	Государственное учреждение - Иркутское региональное отделение	664007, г. Иркутск, ул. Тимирязева, д. 35	Email: info@ro38.fss.ru Сайт: fss.ru/region/ro38	8-395-2-20-85-66

	Фонда социального страхования Российской Федерации			
35.	Государственное учреждение - Калининградское региональное отделение Фонда социального страхования Российской Федерации	236000, г. Калининград, ул. Чайковского, д. 11	Email: info@ro39.fss.ru Сайт: http://fss.ru/region/ro39/	8-401-292-95-03
36.	Государственное учреждение - Калужское региональное отделение Фонда социального страхования Российской Федерации	248000, г. Калуга, ул. Ак. Королева, д. 22	Email: info@ro40.fss.ru Сайт: http://www.fss40.ru/	8-484-2-77-46-54
37.	Государственное учреждение - Камчатское региональное отделение Фонда социального страхования Российской Федерации	683000, г. Петропавловск-Камчатский, ул. Ленинская, д. 18	Email: info@ro41.fss.ru Сайт: http://r41.fss.ru	8-415-2-30-76-31
38.	Государственное учреждение - Кировское региональное отделение Фонда социального страхования Российской Федерации	610017, г. Киров, ул. Дерендяева, д. 77	Email: info@ro43.fss.ru Сайт: www.fss.kirov.ru	8-833-2-64-79-97
39.	Государственное учреждение - Костромское региональное отделение Фонда социального страхования Российской Федерации	156022, г. Кострома, ул. Стопани, д. 35-а	Email: info@ro44.fss.ru Сайт: http://r44.fss.ru	8-494-2-49-75-75
40.	Государственное учреждение - Краснодарское региональное отделение Фонда социального	350033, г. Краснодар, ул. Ставропольская, д. 82	Email: info@ro23.fss.ru Сайт: www.kuban.fss.ru	8-861-267-64-87

	страхования Российской Федерации			
41.	Государственное учреждение - Красноярское региональное отделение Фонда социального страхования Российской Федерации	660025, г. Красноярск, пр. им. газеты "Красноярский рабочий", д. 117	Email: info@ro24.fss.ru Сайт: www.krofss.krasnoyarsk.ru	8-391-2-68-72-03
42.	Государственное учреждение - Кузбасское региональное отделение Фонда социального страхования Российской Федерации	650066, г. Кемерово, пр. Ленина, д. 80-а	Email: info@ro42.fss.ru Сайт: http://fss.ru/region/ro42/	8-384-2-35-12-22
43.	Государственное учреждение - Курганское региональное отделение Фонда социального страхования Российской Федерации	640022, г. Курган, ул. Кравченко, д. 55	Email: info@ro45.fss.ru Сайт: www.45fss.ru	8-352-2-41-92-01
44.	Государственное учреждение - Курское региональное отделение Фонда социального страхования Российской Федерации	305029, г. Курск, ул. Никитская, д. 16	Email: info@ro46.fss.ru Сайт: http://fss.ru/region/ro46/index.shtml	8-471-2-56-24-70
45.	Государственное учреждение - Ленинградское региональное отделение Фонда социального страхования Российской Федерации	196191, г. Санкт-Петербург, Ленинский пр., д. 168	Email: info@ro47.fss.ru Сайт: http://fss.ru/region/ro47/index.shtml	8-812-370-19-88
46.	Государственное учреждение - Липецкое региональное отделение Фонда социального страхования Российской Федерации	398001, г. Липецк, ул. Советская, д. 36 ул. Толстого, д. 1	Email: info@ro48.fss.ru Сайт: www.fss48.ru	8-474-2-22-77-97

	Федерации			
47.	Государственное учреждение - Магаданское региональное отделение Фонда социального страхования Российской Федерации	685000, г. Магадан, ул. Пролетарская, д. 40-А	Email: info@ro49.fss.ru	8-413-2-62-50-41
48.	Государственное учреждение - Московское региональное отделение Фонда социального страхования Российской Федерации	127006, г. Москва, Страстной бульвар, д. 7, строение 1	Email: info@ro77.fss.ru Сайт: http://mrofss.ru	8-495-6-50-19-17
49.	Государственное учреждение - Московское областное региональное отделение Фонда социального страхования Российской Федерации	123298, г. Москва, 3-я Хорошевская, д. 12 Адрес для корреспонденции: 121205, г. Москва, Новый Арбат, д. 36/9	Email: info@ro50.fss.ru	8-495-647-25-23
50.	Государственное учреждение - Мурманское региональное отделение Фонда социального страхования Российской Федерации	183050, г. Мурманск, Кольский пр., д. 156	Email: info@ro51.fss.ru Сайт: http://fss.ru/region/ro51/	8-815-2-55-10-16
51.	Государственное учреждение - Нижегородское региональное отделение Фонда социального страхования Российской Федерации	603155, г. Нижний Новгород, ул. Минина, д. 20, кор. "К"	Email: info@ro52.fss.ru Сайт: www.fss.nnov.ru	8-831-438-09-00
52.	Государственное учреждение - Новгородское региональное отделение Фонда социального страхования Российской Федерации	173001, г. Великий Новгород, ул. Великая, д. 8	Email: info@ro53.fss.ru Сайт: nrofss.ru/	8-816-2-73-05-93

53.	Государственное учреждение - Новосибирское региональное отделение Фонда социального страхования Российской Федерации	630132, г. Новосибирск, ул. Сибирская, д. 54/1	Email: info@ro54.fss.ru Сайт: http://fss.ru/region/ro54/index.shtml	8-383-2-21-59-28
54.	Государственное учреждение - Омское региональное отделение Фонда социального страхования Российской Федерации	644001, г. Омск, ул. Пушкина, д. 67	Email: info@ro55.fss.ru Сайт: http://www.fss.ru/region/ro55	8-381-2-33-21-91
55.	Государственное учреждение - Оренбургское региональное отделение Фонда социального страхования Российской Федерации	460000, г. Оренбург, ул. Пушкинская, д. 16	Email: info@ro56.fss.ru Сайт: http://www.fss.orenburg.ru	8-353-2-77-25-84
56.	Государственное учреждение - Орловское региональное отделение Фонда социального страхования Российской Федерации	302030, Орел, ул. Степана Разина, д. 5	Email: info@ro57.fss.ru Сайт: http://fss.ru/region/ro57/index.shtml	8-486-2-47-09-22
57.	Государственное учреждение - Пензенское региональное отделение Фонда социального страхования Российской Федерации	440600, г. Пенза, ул. Московская, д. 19	Email: info@ro58.fss.ru Сайт: www.fss.penza.ru	8-841-2-59-06-00
58.	Государственное учреждение - Пермское региональное отделение Фонда социального страхования Российской Федерации	614990, г. Пермь, ул. Революции, д. 66	Email: info@ro59.fss.ru Сайт: http://fss.perm.ru	8-342-236-49-19
59.	Государственное	690990, г. Владивосток,	Email: info@ro25.fss.ru	8-432-2-20-86-20

	учреждение - Приморское региональное отделение Фонда социального страхования Российской Федерации	ул. Муравьева-Амурского, д. 1-Б	Сайт: http://fss.ru/region/ro25	
60.	Государственное учреждение - Псковское региональное отделение Фонда социального страхования Российской Федерации	180017, г. Псков, ул. Кузнецкая, д. 7	Email: info@ro60.fss.ru Сайт: http://fss.ru/region/ro60	8-814-2-70-02-01
61.	Государственное учреждение - Ростовское региональное отделение Фонда социального страхования Российской Федерации	344082, г. Ростов-на-Дону, ул. Красноармейская, д. 36/62	Email: info@ro61.fss.ru Сайт: http://fss.ru/region/ro61	8-863-244-23-13
62.	Государственное учреждение - Рязанское региональное отделение Фонда социального страхования Российской Федерации	390006, г. Рязань, ул. Свободы, д. 53	Email: info@ro62.fss.ru Сайт: http://fss.ru/region/ro62/	8-491-2-29-70-00
63.	Государственное учреждение - Самарское региональное отделение Фонда социального страхования Российской Федерации	443010, г. Самара, ул. Шостаковича, д. 3	Email: info@ro63.fss.ru Сайт: http://fss.ru/region/ro63	8-846-270-42-54
64.	Государственное учреждение - Санкт-Петербургское региональное отделение Фонда социального страхования Российской Федерации	197046, г. Санкт-Петербург, ул. Большая Посадская, д. 10-а	Email: info@ro78.fss.ru Сайт: http://www.rofss.spb.ru	8-812-313-76-65
65.	Государственное учреждение - Саратовское региональное отделение	410012, г. Саратов, ул. Пугачева Е.И., д. 96	Email: info@ro64.fss.ru Сайт: http://fss.ru/region/ro64	8-845-2-50-88-15

	Фонда социального страхования Российской Федерации			
66.	Государственное учреждение - Сахалинское региональное отделение Фонда социального страхования Российской Федерации	693020, г. Южно-Сахалинск, ул. Ленина, д. 69/а	Email: info1@ro65.fss.ru Сайт: www.fss-sah.yusah.ru	8-424-2-72-51-02
67.	Государственное учреждение - Свердловское региональное отделение Фонда социального страхования Российской Федерации	620004, г. Екатеринбург, ул. Малышева, д. 101	Email: info@ro66.fss.ru Сайт: http://www.r66.fss.ru	8-343-350-60-37
68.	Государственное учреждение - Смоленское региональное отделение Фонда социального страхования Российской Федерации	214014, г. Смоленск, ул. Тенишевой, д. 17-а	Email: info@ro67.fss.ru Сайт: http://fss.ru/region/ro67/index.shtml	8-48-12-38-29-80
69.	Государственное учреждение - Ставропольское региональное отделение Фонда социального страхования Российской Федерации	355022, г. Ставрополь, ул. 8 Марта, д. 3/1	Email: info@ro26.fss.ru Сайт: http://www.fss.stavcom.ru/	8-865-2-35-33-76
70.	Государственное учреждение - Тамбовское региональное отделение Фонда социального страхования Российской Федерации	392000, г. Тамбов, проезд Новый, д. 1	Email: info@ro68.fss.ru Сайт: http://fss.ru/region/ro68	8-475-2-53-21-08
71.	Государственное учреждение - Тверское региональное отделение Фонда социального	170008, г. Тверь, ул. Ротмистрова, д. 31	Email: info@ro69.fss.ru Сайт: http://www.tverfss.ru/	8-482-2-34-96-58

	страхования Российской Федерации			
72.	Государственное учреждение - Томское региональное отделение Фонда социального страхования Российской Федерации	634034, г. Томск, ул. Белинского, д. 61	Email: info@ro70.fss.ru Сайт: http://r70/fss.ru	8-382-2-55-62-72
73.	Государственное учреждение - Тульское региональное отделение Фонда социального страхования Российской Федерации	300041, г. Тула, ул. Колетвинова, д. 6	Email: info@ro71.fss.ru Сайт: www.fss.ru/region/ro71	8-487-2-31-17-77
74.	Государственное учреждение - Тюменское региональное отделение Фонда социального страхования Российской Федерации	625001, г. Тюмень, ул. Ирбитская, д. 16	Email: info@ro72.fss.ru Сайт: http://fsstyumen.ru	8-345-2-34-29-44
75.	Государственное учреждение - Ульяновское региональное отделение Фонда социального страхования Российской Федерации	432017, г. Ульяновск, пер. Кузнецова, д. 16	Email: info@ro73.fss.ru Сайт: www.urofss.ru	8-842-2-41-30-07
76.	Государственное учреждение - Хабаровское региональное отделение Фонда социального страхования Российской Федерации	680021, г. Хабаровск, ул. Ленинградская, д. 44	Email: info@ro27.fss.ru Сайт: www.fssdv.ru	8-421-2-91-12-30
77.	Государственное учреждение - Челябинское региональное отделение Фонда социального страхования Российской Федерации	454091, г. Челябинск, ул. Цвиллинга, д. 46	Email: info@ro74.fss.ru Сайт: fss.ru/region/ro74/	8-351-265-85-57

78.	Государственное учреждение - Забайкальское региональное отделение Фонда социального страхования Российской Федерации	672000, г. Чита, ул. Богомякова, д. 23	Email: info@ro75.fss.ru Сайт: http://fss.ru/region/ro75/	8-302-2-26-22-60
79.	Государственное учреждение - Ярославское региональное отделение Фонда социального страхования Российской Федерации	150047, г. Ярославль, ул. Радищева, д. 34-а	Email: info@ro76.fss.ru Сайт: http://www.fss.yaroslavl.ru/	8-485-2-74-87-44
80.	Государственное учреждение - региональное отделение Фонда социального страхования Российской Федерации по Ненецкому автономному округу	166000, Архангельская обл., г. Нарьян-Мар, ул. Смидовича, д. 18	Email: info@ro83.fss.ru Сайт: www.fssnao.h1.ru	8-818-53-4-25-71
81.	Государственное учреждение - региональное отделение Фонда социального страхования Российской Федерации по Ханты-Мансийскому автономному округу - Югре	628012, Тюменская обл., г. Ханты-Мансийск, ул. Дзержинского, д. 31	Email: info@ro86.fss.ru Сайт: http://r86.fss.ru	8-346-72-2-06-90
82.	Государственное учреждение - региональное отделение Фонда социального страхования Российской Федерации по Чукотскому автономному округу	689000, Чукотский автономный округ, г. Анадырь, ул. Отке, д. 44	Email: info@ro87.fss.ru Сайт: http://r87.fss.ru	8-427-22-2-53-59
83.	Государственное учреждение - региональное отделение	629001, Тюменская обл., Ямало-Ненецкий автономный округ, г.	Email: info@ro89.fss.ru	8-349-22-4-00-18

	Фонда социального страхования Российской Федерации по Ямало-Ненецкому автономному округу	Салехард, ул. Республики, д. 117-а		
--	--	------------------------------------	--	--

Приложение N 2
к Административному регламенту
Фонда социального страхования
Российской Федерации
по предоставлению государственной
услуги по регистрации и снятию
с регистрационного учета
страхователей - юридических лиц
по месту нахождения
обособленных подразделений,
утвержденному приказом
Министерства труда
и социальной защиты
Российской Федерации
от 25 октября 2013 г. N 576н

Форма

_____ (число) (месяц (прописью)) (год)

В _____
(Наименование территориального органа Фонда социального страхования
Российской Федерации)

ЗАЯВЛЕНИЕ

о регистрации в качестве страхователя юридического лица
по месту нахождения обособленного подразделения

Сведения о юридическом лице

1. _____
(Полное наименование юридического лица)

2. _____
(Сокращенное наименование юридического лица)

3. Адрес места нахождения юридического лица, указанный в учредительных документах:

--	--

(Почтовый индекс) (Субъект Российской Федерации)

--	--	--	--	--

(Город, область, иной (Улица/переулок/проспект) (Дом) (Корпус) (Квартира/
населенный пункт) (офис))

Адрес электронной почты _____

4. Сведения о государственной регистрации:

_____ (Наименование органа, осуществившего государственную регистрацию)
основной государственный регистрационный номер (ОГРН) _____,
дата государственной регистрации _____

5. Организационно-правовая форма _____
Код по КОПФ _____

(Классификатор организационно-правовых форм)

6. Форма собственности _____
Код по ОКФС _____

(Общероссийский классификатор форм собственности)

7. Основной вид деятельности _____
Код по ОКВЭД _____

(Общероссийский классификатор видов экономической деятельности;
указывается цифровой код не менее трех знаков)

8. Другие осуществляемые виды деятельности:

	Код ОКВЭД _____
	Код ОКВЭД _____
	Код ОКВЭД _____
	Код ОКВЭД _____
	Код ОКВЭД _____
	Код ОКВЭД _____

9. Код по ОКПО _____
(Код общероссийского классификатора предприятий
и организаций)

10. Состоит на налоговом учете в _____

_____ (Наименование налогового органа, поставившего юридическое лицо на учет
по месту нахождения)

Код налогового органа _____

ИНН _____
(Идентификационный номер налогоплательщика)

КПП _____

(Код причины постановки на учет)

11. Расчетный (текущий) счет _____

в _____

(Наименование банка)

БИК _____

12. Зарегистрировано в качестве страхователя в:

(Наименование территориального органа Фонда социального страхования Российской Федерации, в котором юридическое лицо зарегистрировано в качестве страхователя по месту своего нахождения)

Регистрационный номер <*> _____

Прошу зарегистрировать в качестве страхователя в территориальном органе Фонда социального страхования Российской Федерации по месту нахождения обособленного подразделения и вручить/направить <*> первый экземпляр уведомления о регистрации в качестве страхователя юридического лица по месту нахождения обособленного подразделения в территориальном органе Фонда социального страхования Российской Федерации.

Сведения об обособленном подразделении

1. _____

(Наименование обособленного подразделения)

2. Адрес места нахождения:

Table with 2 columns for address details.

(Почтовый индекс) (Субъект Российской Федерации)

Table with 5 columns for city, district, house, corps, and apartment/office.

(Город, область, иной (Улица/переулок/проспект) (Дом) (Корпус) (Квартира/населенный пункт) (офис))

Адрес электронной почты _____

3. Основной вид деятельности _____

Код по ОКВЭД _____

(Общероссийский классификатор видов экономической деятельности; указывается цифровой код не менее трех знаков)

4. Код по ОКПО _____

(Код общероссийского классификатора предприятий и организаций)

5. Юридическое лицо состоит на налоговом учете по месту нахождения обособленного подразделения в _____

(Наименование налогового органа)

Код налогового органа _____

КПП _____

(Код причины постановки на учет)

6. Расчетный (текущий) счет _____

(Указывается номер счета)

в _____

(Наименование банка)

БИК _____

7. Дата получения средств на оплату труда: _____ каждого месяца.

(Число)

8. Расширенный регистрационный номер страхователя <***> _____

Руководитель _____

(Подпись)

(Фамилия, имя, отчество)

М.П.

Телефон (с указанием кода) _____

Главный (старший) бухгалтер _____
(Подпись) (Фамилия, имя, отчество)

Телефон (с указанием кода) _____

Руководитель обособленного подразделения _____
(Подпись) (Фамилия, имя, отчество)
М.П.

Телефон (с указанием кода) _____

Главный (старший) бухгалтер обособленного подразделения _____
(Подпись) (Фамилия, имя, отчество)

Телефон (с указанием кода) _____

<*> При подаче заявления иностранной организацией для ее регистрации в качестве страхователя по месту нахождения обособленного подразделения в случае, если иностранная организация уже зарегистрирована в качестве страхователя по месту нахождения одного из своих обособленных подразделений, в данной строке указываются соответствующие сведения о ее первоначальной регистрации в территориальном органе Фонда социального страхования Российской Федерации.

<*> Нужно отметить.

<***> Заполняется в случае регистрации в связи с изменением места нахождения обособленного подразделения.

Приложение N 3
к Административному регламенту
Фонда социального страхования
Российской Федерации
по предоставлению государственной
услуги по регистрации и снятию
с регистрационного учета
страхователей - юридических лиц
по месту нахождения
обособленных подразделений,
утвержденному приказом
Министерства труда
и социальной защиты
Российской Федерации
от 25 октября 2013 г. N 576н

Форма

(число) (месяц (прописью)) (год)

В _____
(Наименование территориального органа Фонда социального страхования
Российской Федерации)

ЗАЯВЛЕНИЕ

о снятии с регистрационного учета юридического лица
по месту нахождения обособленного подразделения

Прошу снять с регистрационного учета юридическое лицо _____
(Полное наименование
юридического лица)

Адрес места нахождения, указанный в учредительных документах:

--	--

(Почтовый индекс) (Субъект Российской Федерации)

--	--	--	--	--

(Город, область, иной населенный пункт) (Улица/переулок/проспект) (Дом) (Корпус) (Квартира/офис)

в территориальном органе Фонда социального страхования Российской Федерации по месту нахождения обособленного подразделения _____

(Наименование)

обособленного подразделения)

Адрес места нахождения обособленного подразделения:

--	--

(Почтовый индекс) (Субъект Российской Федерации)

--	--	--	--	--

(Город, область, иной населенный пункт) (Улица/переулок/проспект) (Дом) (Корпус) (Квартира/офис)

регистрационный номер страхователя _____

ИНН _____ КПП _____

в связи с _____

(указание на основание снятия с регистрационного учета:
прекращение деятельности обособленного подразделения/
прекращение полномочий по ведению отдельного баланса,
расчетного счета или начислению выплат и иных
вознаграждений в пользу физических лиц)

Руководитель _____

(Подпись)

(Фамилия, имя, отчество)

М.П.

Приложение N 4
к Административному регламенту
Фонда социального страхования
Российской Федерации
по предоставлению государственной
услуги по регистрации и снятию
с регистрационного учета
страхователей - юридических лиц
по месту нахождения
обособленных подразделений,
утвержденному приказом
Министерства труда
и социальной защиты
Российской Федерации
от 25 октября 2013 г. N 576н

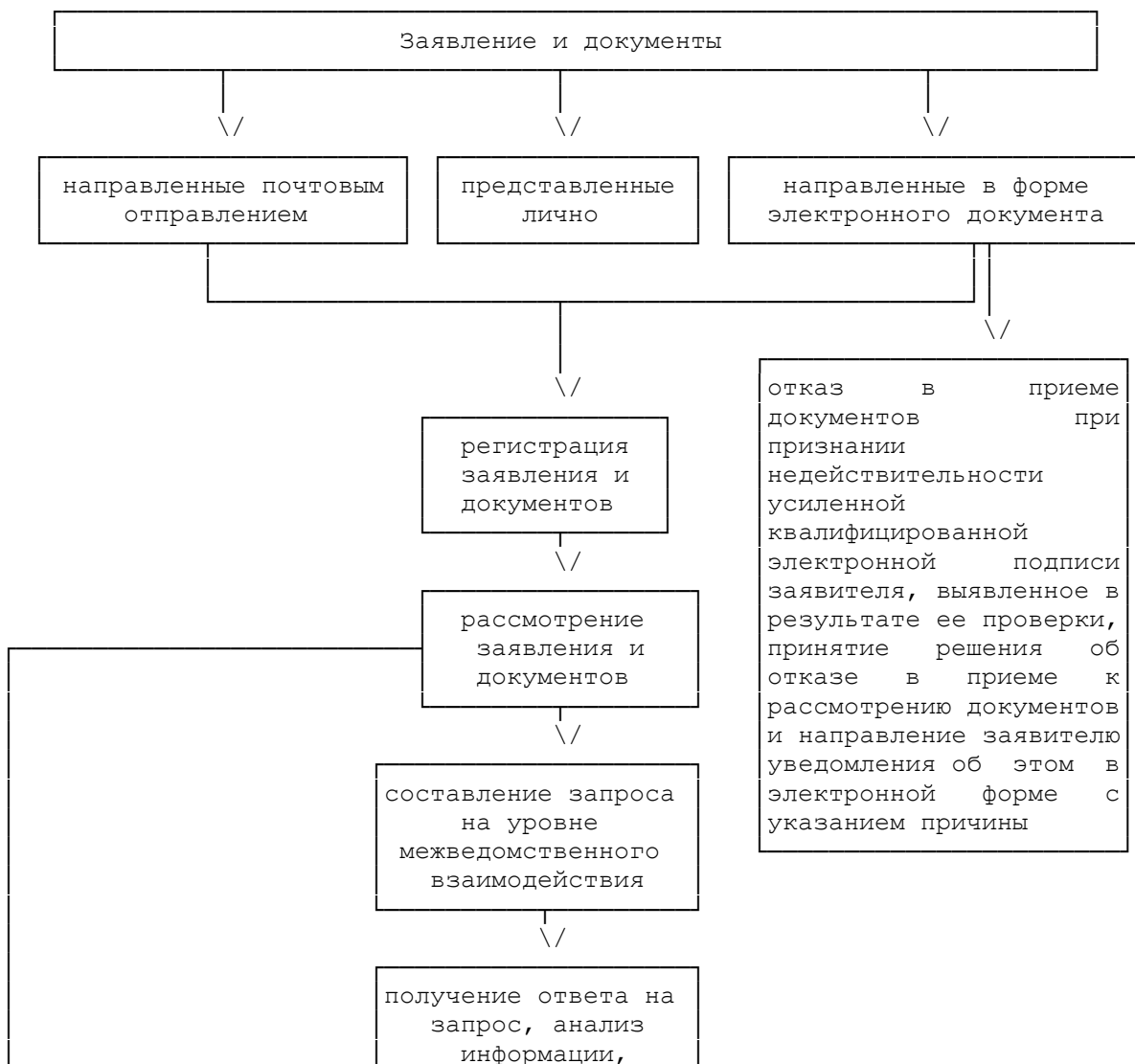
БЛОК-СХЕМА
ПОСЛЕДОВАТЕЛЬНОСТИ АДМИНИСТРАТИВНЫХ ДЕЙСТВИЙ
ТЕРРИТОРИАЛЬНОГО ОРГАНА ФОНДА СОЦИАЛЬНОГО СТРАХОВАНИЯ

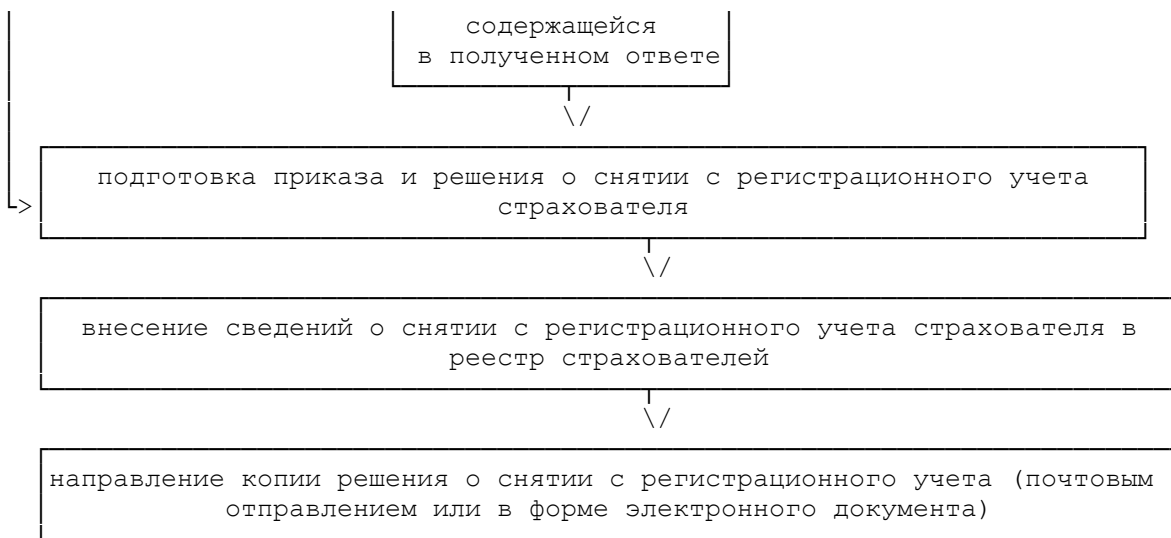
РОССИЙСКОЙ ФЕДЕРАЦИИ ПО РЕГИСТРАЦИИ СТРАХОВАТЕЛЕЙ
ПО МЕСТУ НАХОЖДЕНИЯ ОБОСОБЛЕННЫХ ПОДРАЗДЕЛЕНИЙ



Приложение N 5
к Административному регламенту
Фонда социального страхования
Российской Федерации
по предоставлению государственной
услуги по регистрации и снятию
с регистрационного учета
страхователей - юридических лиц
по месту нахождения
обособленных подразделений,
утвержденному приказом
Министерства труда
и социальной защиты
Российской Федерации
от 25 октября 2013 г. N 576н

**БЛОК-СХЕМА
ПОСЛЕДОВАТЕЛЬНОСТИ АДМИНИСТРАТИВНЫХ ДЕЙСТВИЙ
ТЕРРИТОРИАЛЬНОГО ОРГАНА ФОНДА СОЦИАЛЬНОГО СТРАХОВАНИЯ
РОССИЙСКОЙ ФЕДЕРАЦИИ ПО СНЯТИЮ С РЕГИСТРАЦИОННОГО
УЧЕТА СТРАХОВАТЕЛЕЙ ПО МЕСТУ НАХОЖДЕНИЯ
ОБОСОБЛЕННЫХ ПОДРАЗДЕЛЕНИЙ**





Приложение N 6
к Административному регламенту
Фонда социального страхования
Российской Федерации
по предоставлению государственной
услуги по регистрации и снятию
с регистрационного учета
страхователей - юридических лиц
по месту нахождения
обособленных подразделений,
утвержденному приказом
Министерства труда
и социальной защиты
Российской Федерации
от 25 октября 2013 г. N 576н

**БЛОК-СХЕМА
ПОСЛЕДОВАТЕЛЬНОСТИ АДМИНИСТРАТИВНЫХ ДЕЙСТВИЙ
ТЕРРИТОРИАЛЬНОГО ОРГАНА ФОНДА СОЦИАЛЬНОГО СТРАХОВАНИЯ
РОССИЙСКОЙ ФЕДЕРАЦИИ ПО РЕГИСТРАЦИИ (СНЯТИЮ
С РЕГИСТРАЦИОННОГО УЧЕТА) СТРАХОВАТЕЛЯ
В СВЯЗИ С ИЗМЕНЕНИЕМ МЕСТА НАХОЖДЕНИЯ
ОБОСОБЛЕННОГО ПОДРАЗДЕЛЕНИЯ**



